

N°2 Semestriel

avril — septembre 2012

DEL. & SCULP.

JOURNAL DE L'ART DU TIMBRE GRAVÉ

© Tous droits réservés



YVES BEAUJARD

« La gravure des billets de banque. Du style officiel au fiduciaire »

« La conservation des maquettes et des poinçons de timbres-poste à l'Adresse Musée de La Poste de Paris »

« René Quillivic, graveur »

Éditorial	3
Pascal Rabier, La conservation des maquettes et des poinçons de timbres-poste à l'Adresse Musée de La Poste de Paris	4
Yves Beaujard, La gravure des billets de banque. Du style officiel au fiduciaire	6
Monika Nowacka, René-Marie Quillivic, graveur	8
Monika Nowacka, Autour de l'émission « La grande mosquée de Paris »...	9
Actualités : brèves et manifestations	10

Pour adhérer à l'association l'Art du Timbre Gravé, ou consulter son site internet et son blog, rendez-vous page 11.

Del. & Sculp. n°2 avril — septembre 2012, journal semestriel de l'Art du Timbre Gravé.

Directeur de la publication : Pierre Albuisson

Rédactrice en chef : Monika Nowacka

Comité de lecture : Monika Nowacka, Frédéric Sauzin

Conseil d'administration ATG

Président : Pierre Albuisson — *Vice-président* : Yves Beaujard — *Trésorier* : Gérard Guyart — *Trésorier adjoint* : Joël Cavaillé — *Secrétaire générale* : Monika Nowacka — *Membres du Conseil* : Claude Andréotto, Aurélie Baras, Elsa Catelin, Claude Jumelet, Jacky Larrivière, André Lavergne, Eve Luquet, Michel Melot, Marc Tarascoff, Gautier Toulemonde.

Relations publiques / événements Paris – Ile-de-France : Jean-François Decaux. *Courriel* : jeffdecaux@noos.fr

Communication numérique, publications : Monika Nowacka. *Courriel* : monika.nowacka@laposte.net

Courriel Del. & Sculp. : artdutimbregrave@gmail.com

Blog : <http://artdutimbregrave.over-blog.fr>

Site Internet : Jérôme Dumoux, <http://www.artdutimbregrave.com>

Art du Timbre Gravé – siège social : Les Essertines 71220 Verosvres — Tél. et Fax +33 (0)3 85 24 88 03.

(Association loi 1901 n° 0713004604 — Article 3 des statuts).

Création graphique, relecture & mise en page : Sarah Bougault, Murielle Pudal

Impression : Compo Photo Havre, 24, rue Saint-Jacques, 76600 Le Havre — Tél. 02 35 21 49 49.

Ont collaboré à ce numéro :

Pierre Albuisson, Jean-Claude Bastian, Yves Beaujard, Monika Nowacka, Pascal Rabier.

La rédaction n'est pas responsable des textes, illustrations, dessins ou photocopies publiés qui engagent la seule responsabilité de leurs auteurs. La reproduction même partielle, des articles ou illustrations contenus dans ce numéro est strictement interdite.



Éditorial

Les premiers timbres-poste français émis à partir de 1849 ont fait appel à la typographie (gravure en relief). De cette fabrication sur feuilles à plat, on est passé à la fabrication rotative... Mais pour que la gravure en taille-douce puisse être utilisée dans la fabrication des timbre-poste, il a fallu attendre que soient maîtrisées plusieurs techniques comme celle de la gravure sur acier doux avant trempage, celle du cintrage des coquilles formant le cylindre etc... Le premier timbre français exécuté en 1928 en taille-douce est sur le thème du « Travail ». Quel heureux présage ! Il a fallu du temps pour que puissent être utilisées les combinaisons de deux couleurs, avant d'aboutir à trois couleurs puis à six ! Considérée au début du XX^e siècle comme ignorant la couleur, la gravure la conquiert ainsi. Dans les années 1980, 90% des timbres-poste émis sont fabriquées en taille-douce, contre seulement 10% en héliogravure. La France est alors probablement le pays qui réserve le plus fort pourcentage de ses timbres à la gravure. Malheureusement, avec le temps, les choses s'inversent et les années 2000 voient considérablement diminuer le nombre des timbres gravés au profit des techniques photomécaniques... Grâce aux efforts de l'Art du Timbre Gravé, grâce à son nombre important d'adhérents, cet écart s'efface au profit d'un équilibre manifeste. Les timbres gravés ont reconquis le marché et reprennent de l'importance. Et cela grâce à votre appui ! Pour que le fruit de tous ces efforts se maintienne, l'association a besoin de votre soutien. Aussi, adhérez et faites adhérer vos amis, parlez de l'association autour de vous et les artistes continueront à créer des timbres de qualité et pour tous magnifiquement imprimés par l'Imprimerie Phil@poste Périgueux. Madame Christine FONTAINE succède à Madame Françoise ESLINGER à la direction de Phil@poste, nous lui souhaitons de bons souhaits de réussite et nous serons heureux de lui apporter notre soutien pour la mise en valeur des timbres-poste français.

Pierre Albuissou





La conservation des maquettes et des poinçons de timbres-poste à L'Adresse Musée de La Poste

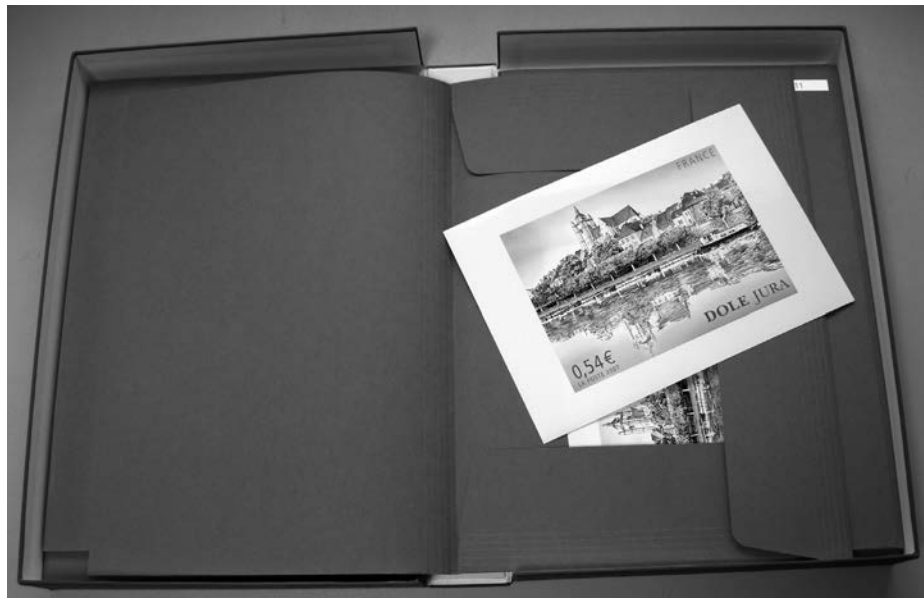
La conservation des maquettes et des poinçons de timbres-poste à L'Adresse Musée de La Poste

Le statut des collections

Le musée détient un patrimoine postal et philatélique. Toutes les collections acquises avant le 1^{er} avril 1993 appartiennent à l'Etat (date de dissolution de l'établissement public administratif « musée de La Poste »). Depuis, cette date, et ce jusqu'au 28 février 2010, les collections acquises par versement, achat, don ou legs appartiennent à l'entreprise publique La Poste et relèvent de la domanialité publique. Néanmoins, les collections d'Etat s'enrichissent régulièrement à chaque émission de timbres-poste par le versement des archives du processus de fabrication : projets, maquettes définitives, essais, épreuves, bons à tirer, feuilles modèles, poinçons ainsi que timbres à l'unité et feuilles de vente.

La collection de l'Etat ainsi que des collections postales des anciens musées postaux de Saint-Macaire, Nantes, Caen et la collection de la poste aux chevaux de l'ancien musée postal d'Amboise déposée en 2000 par la ville d'Amboise bénéficient depuis 2002 de l'appellation « musée de France ».

Depuis le 1^{er} mars 2010, les collections acquises par La Poste SA sont des collections d'une personne privée.



Une convention relative à la gestion du patrimoine philatélique et postal de l'Etat a été signée le 13 juillet 2010 entre l'Etat et La Poste, conformément aux décrets du 26 mars 1993 et du 5 janvier 2007. Depuis sa signature, La Poste est tenue de verser dans les collections de l'Etat :

- « la série continue des timbres-poste et autres valeurs fiduciaires postales (France et Andorre) que la Poste émet depuis le 1^{er} avril 1993, soit, selon l'émission, cinq timbres-poste à l'unité et/ou cinq blocs feuillets et/ou cinq carnets et deux feuilles de vente par émission, ainsi que toutes les archives de fabrication du timbre-poste, soit notamment pour chaque émission : les projets, la maquette définitive, le poinçon, les épreuves, les essais, les feuilles modèles et l'épreuve « bon à tirer »

- « la série continue des timbres-poste et autres valeurs fiduciaires postales des collectivités d'outre-mer (Polynésie française, Wallis et Futuna, Saint-Pierre et Miquelon, Mayotte) de la Nouvelle-Calédonie et des Terres Australes et antarctiques françaises, soit deux feuilles de vente pour chaque émission ainsi que les archives de fabrication du timbre-poste comprenant le poinçon et l'épreuve « bon à tirer ».

La collection des dessins (projets et maquettes de timbres-poste)

Le musée possède environ plus de 15 000 dessins : 5 000 maquettes de timbres et 15 000 projets. Le musée possède peu de maquettes de timbres-poste d'outre-mer à l'exception des dessins d'Andorre et des TAAF. L'établissement bénéficie des projets réalisés lors des concours pour renouveler le timbre-poste d'usage courant en 1920, 1954, 1975, 1989 et 2005.

En majorité, il s'agit d'œuvres graphiques, mais dans les années 1975/1985, le musée a reçu les œuvres originales d'artistes (peintures sur toile (Manessier, Debré, Toffoli, ou sur panneau (Agam, Dewasne), (sculpture (Boyan, César), tapisserie (Picart le Doux), etc.).

Chaque dessin est inséré dans une pochette de conservation (papier neutre), puis rangées dans des boîtes de conservation fabriquées pour cet effet. Elles sont rangées dans un compactus (système de rayonnages mobiles).

La collection des poinçons de timbres-poste

Pour la France, le musée conserve plus de 5 000 poinçons. Les galvanotypes des timbres « Cérés » et « Napoléon », les poinçons typo des premières émissions, les premiers poinçons taille-douce des timbres des années 1930, quelques bois gravés ou en bronze et en majorité les poinçons taille-douce des timbres.



Le musée possède aussi les poinçons des illustrations des documents philatéliques officiels, environ 1200, au format 14x14 cm.

Le musée possède aussi les poinçons des territoires d'Outre-mer (Nouvelle-Calédonie : 360, TAAF : 460, St Pierre et Miquelon : 320) et les poinçons des anciennes colonies françaises, soit plus de 20 000 poinçons (Ex. Viet Nam : 290, Niger : 430, Laos : 415, Cameroun : 605). Le musée possède aussi, pour des démonstrations, des clichés en typographie ou en taille-douce et même deux pierres lithographiques de l'émission du Canal de Suez.

La conservation et le classement

Le classement s'effectue selon la numérotation du catalogue Yvert et Tellier (n° 1 à

4576). Cote de classement M1-N° Yvert pour les maquettes retenues, M2-numéro Yvert pour les projets. Chaque dessin reçoit un numéro d'inventaire propre au bien conformément aux normes des musées de

France. (ex. 2011.150.23).

Les poinçons sont également classés par numéros Yvert et Tellier.

En raison du poids des poinçons (acier), les poinçons sont insérés dans des étuis de protection en carton neutre et rangés par numéro Yvert dans une tour de stockage électrique. Ceci permet d'optimiser la place au sol et la facilité des mouvements des objets.

Enregistrement dans une base de données des collections (« Micro-musée »)

Chaque dessin ou poinçon de timbres est enregistré dans un registre d'inventaire informatisé. La notice documentaire possède toutes les informations nécessaires à l'identification de l'objet, un constat d'état ainsi qu'une photo.

Le musée prête entre 800 et 1200 œuvres par an (le tiers représente la philatélie). Grâce à ce "dépôt légal", le musée devient aujourd'hui « la bibliothèque nationale du timbre ».

Informations pratiques :

Les services de conservation, la bibliothèque, la photothèque sont accessibles à tout chercheur. Aucune justification spéciale n'est exigée. L'accueil se fait exclusivement sur rendez-vous. Chaque responsable de fonds est disponible pour l'orientation scientifique des chercheurs.

Monika Nowacka

Légendes photos :

Accueil des chercheurs © Photo L'Adresse Musée de La Poste / Paris

Compactus : système de rayonnage mobile dédié à la conservation des boîtes de conservation des dessins de timbres. © Photo L'Adresse Musée de La Poste / Paris

Boîte de conservation et pochette chimiquement neutres pour conservation de dessins. © Photo L'Adresse Musée de La Poste / Paris

Contact :

L'Adresse Musée de La Poste
34 boulevard de Vaugirard
75731 Paris Cedex 15
Tél. : 01 42 79 24 24

Site Internet :

www.ladressedemuseedelaposte.fr

Rendez-vous chercheurs :

Bibliothèque et collections historiques :
collhist.dnmp@laposte.fr

Collections philatéliques :
collphil.dnmp@laposte.fr

Pascal Rabier

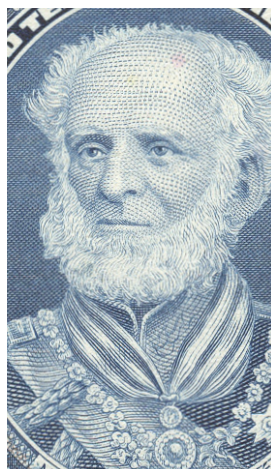
Conservateur en chef

du Patrimoine philatélique et postal



La gravure des billets de banque du style officiel au fiduciaire

Parallèlement à la gravure des timbres en taille-douce il y a un domaine ou le burin est roi, plus familier encore, et qui fait la joie des numismates ; c'est le billet de banque. Il circule de mains en mains sans qu'on y prête attention mais sa création fait appel au talent de graveurs chevronnés. Quand on s'y attarde, on découvre un savoir-faire et une technicité étonnante et on est surpris de retrouver dans ces images un point commun, un style qui remonte au XVII^e siècle et qu'initia en son temps Robert Nanteuil, la gravure officielle et plus particulièrement le portrait officiel.



Détail, billet Brélesien,
© American Banknote company

On diffusait alors peintures et portraits par ce moyen d'impression qui était l'intermédiaire entre l'œuvre originale et l'amateur d'art. Bientôt cela deviendra une forme de classicisme auquel adhérent les ateliers de gravure. Ainsi s'instaurera une discipline encore pratiquée de nos jours et conservée dans la gravure des billets de banque. La raison principale en est le besoin sécuritaire. Il faut que l'image soit infalsifiable, qu'elle ne soit pas marquée par un traité trop démodable, que le sujet traité soit reproduit avec la plus grande fidélité.

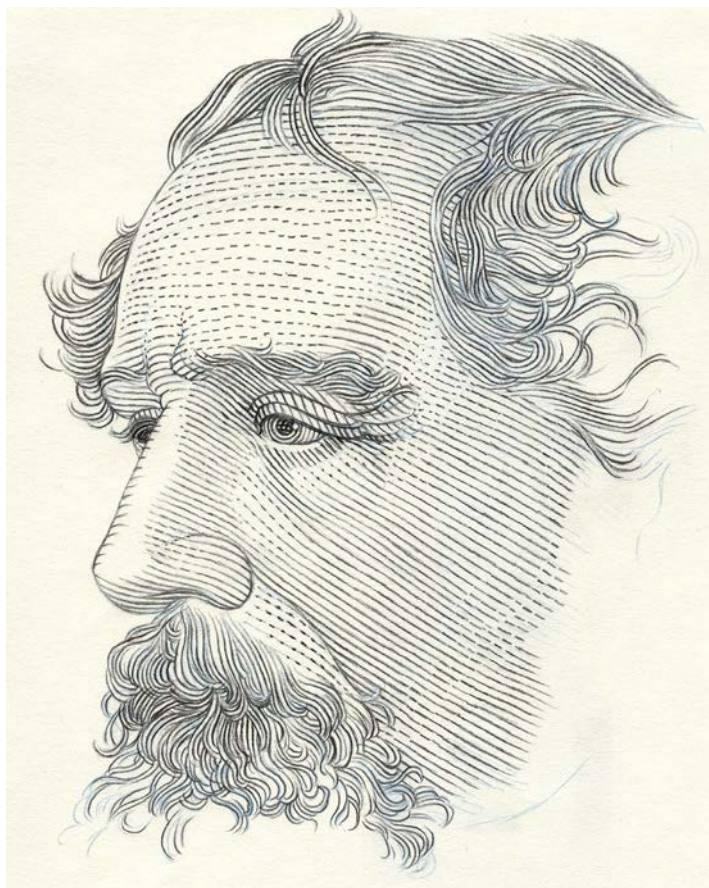


Yves beaujard, *Portrait d'enfant*, traité officiel
© Tous droits réservés

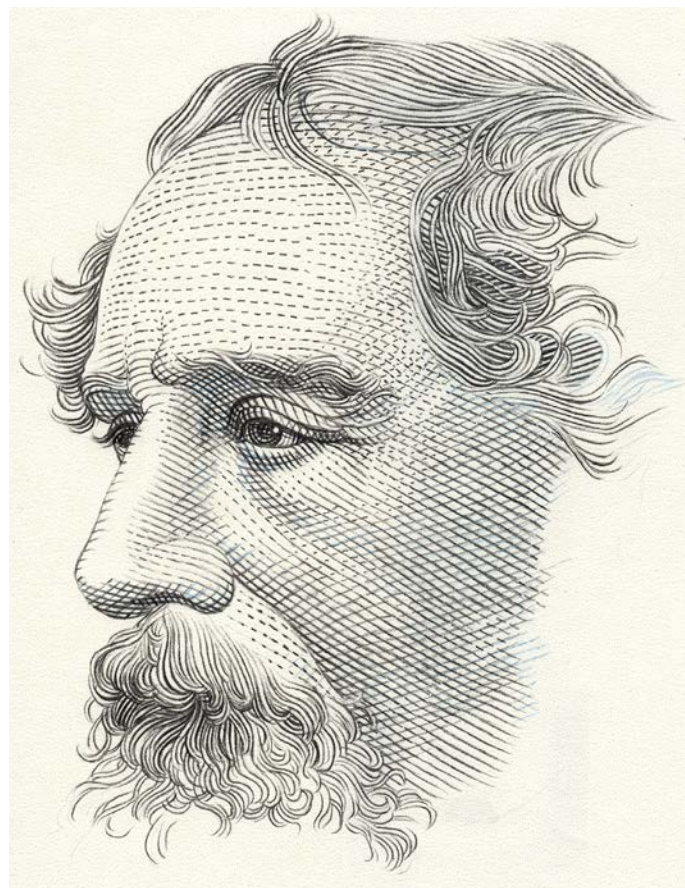
Le portrait

Dans la plupart des billets, les sujets de prédilection sont les paysages, l'évocation d'accomplissements techniques, architecturaux ou faits historiques à la gloire du pays concerné. Pour tous ces thèmes s'applique une technique bien précise, voire codifiée et en général réalisée à l'eau-forte. Mais le sujet le plus significatif est évidemment le portrait qui est entièrement réalisé au burin.

Avant de commencer la gravure proprement dite, l'artiste reportait l'image inversée sur l'acier avec une pointe sèche émoussée il étudiait le sens des lignes et l'espace réservé entre chacune d'elles. Actuellement, on réalise ce travail d'approche sur le dessin qui sera reproduit photographiquement à la taille souhaitée (ce qui simplifie un peu les choses). L'effet modelé du visage sera obtenu en 3 étapes. D'abord la recherche des lignes principales qui épousent le relief (fig.1) ensuite un jeu de lignes plus fines qui recourent les précédentes en forme de losanges (fig.2) on traduit cela en lignes épaisses ou



Yves Beaujard, fig.1 Recherche sur papier du sens des lignes : lignes principales



Yves Beaujard, fig.2 Recherche sur papier du sens des lignes : lignes secondaires



Détail, billet allemand, 1910 / détail, billet du Cambodge © American Banknote compagny



Détail, billet Afghgan / détail, billet de la Banque de France, 1935

finies qui s'achèvent en tirets et points (fig.3) pour, au final, intercaler des points minuscules qui viennent adoucir l'ensemble.

Il ne faut pas croire que cette rigueur, presque mécanique laisse peu de place à la subtilité et au talent. Il suffit de regarder à la loupe les différents billets de toutes provenances pour se rendre compte de la variété de traitement qui existe entre eux. On y retrouve pourtant avec constance, les 3 ou 4 étapes de la gravure.

Récemment les billets de banque ont un peu changé d'apparence, l'Euro s'éloigne de la tradition et les procédés d'impression varient. Il reste que de nombreux pays continuent d'exiger la

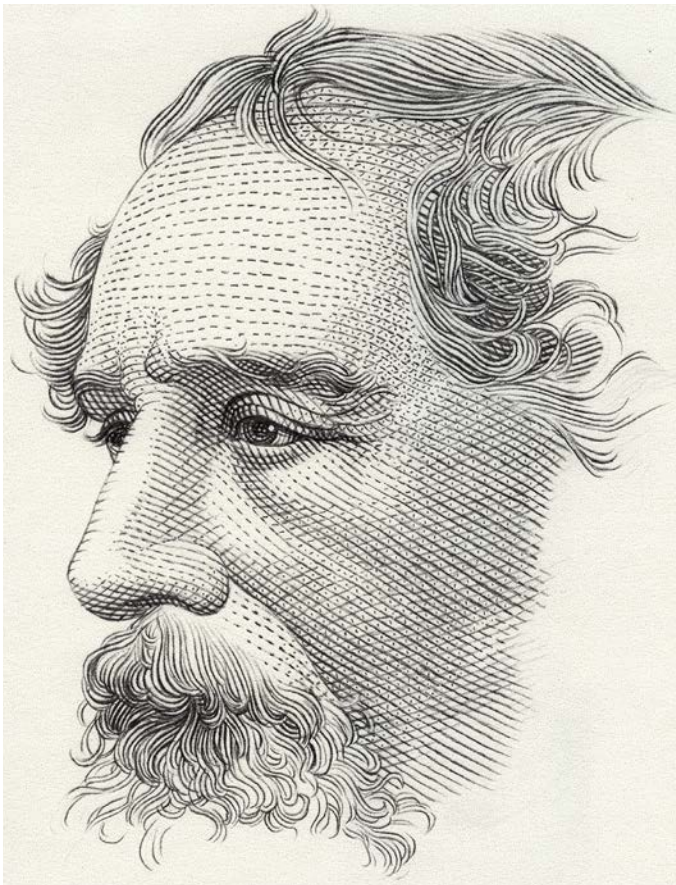
facture ancienne dite « Banjoïste style ».

Pendant de longues années les ateliers d'imprimeries fiduciaires, tels American Banknote, U.S. Banknote, Canadian Banknote, Delarue en Angleterre, vont maintenir vivant cet art où s'exprimeront des artistes anonymes bien souvent ; et c'est peut-être grâce à la philatélie que ceux-ci se feront reconnaître, à l'exemple de Czeslaw Slania excellent graveur suédois.

On retrouve dans les portraits des timbres courants aussi cette facture classique (notre Marianne ne faillit pas à la tradition).

Hélas, il n'y a plus guère d'ateliers pour perpétuer ce savoir-faire, bien que spontanément, il semble que la mémoire visuelle opère et qu'on retrouve, sans forcément le vouloir, des timbres-poste ou des billets de banque qui ont cette manière à tout jamais classique.

Yves Beaujard



Yves Beaujard, fig.3 *Finitions par des points intermédiaires*



© Yves Beaujard, *Charles Dickens*



René-Marie Quillivic, graveur

René Quillivic a conçu plus de 250 timbres-poste. Elève de Fernand Léger, il est récompensé en 1950 par un second Prix de Rome de gravure en taille-douce. Aujourd'hui, il continue toujours son métier, en illustrant des poèmes qu'il écrit.



Né en 1925 d'un père sculpteur et d'une mère peintre à Carpentras, René Quillivic est membre de l'Institut (Académie des Beaux-arts) depuis 1992, ancien élève de l'école des Beaux-Arts de Paris, il travaille avec André Lhote et Fernand Léger, dont il devient le disciple. Prix de Rome de gravure en 1950, il est ensuite durant deux ans, pensionnaire à la « Casa Velásquez » à Madrid.

Nicolas-de-Port », n'est réalisé qu'en 1974. En 1996, Quillivic est le lauréat du prix Jean Goujon et, quatre ans plus tard, il obtient le Prix « Cérès » dans la catégorie « Timbre de l'année ». L'artiste illustre aujourd'hui ses propres poèmes et publie ses recueils illustrés d'estampes originales numérotées et tirés à 50 exemplaires.

Monika Nowacka



De retour à Paris, parallèlement à ses activités de graveur et de peintre, l'artiste s'intéresse également à la réalisation de décors monumentaux pour l'architecture. Aussi, nous lui devons la décoration de la pile centrale du pont de Créteil, de la caserne de la Garde républicaine du boulevard Kellermann ainsi que celles de divers établissements scolaires. Mais l'artiste s'intéresse aussi à la médaille et réalise de nombreuses pièces pour la Monnaie de Paris.

Le burin reste son outil de prédilection pour la gravure en taille-douce. C'est en 1969 que commence sa carrière philatélique avec un timbre-poste sur le Havre, qui n'est finalement pas émis. L'année suivante, il réalise pour Monaco une figurine à l'occasion de la construction du nouveau siège de l'Union Postale Universelle à Berne. C'est le point de départ d'une production abondante dont témoignent près de 250 timbres-poste qui portent sa signature, tant pour la France que pour les pays francophones. En 1973, il obtient le Grand prix de l'Art philatélique pour les TOM. Son premier timbre pour la France, « Basilique de Saint-

Souscription René Quillivic

Publié en 2005 par l'Imprimerie nationale et par les ateliers Rigal à Fontenay-aux-Roses, le recueil de poèmes « Le Ciel et la mer », illustré de gravures au burin de René-Marie Quillivic a été édité à 50 exemplaires sur papier Rives numérotés de 1 à 35 et de I à XV pour les hors-commerce. Les titres sont gravés sur linoléum. Adressez commandes, règlements à :

René Quillivic
73, bd de Montmorency 75016 Paris
Tél. 01 46 47 63 89
100 euros (+7,65 euros de frais d'envoi)

L'Art du Timbre Gravé aura comme chaque année un stand, et animera les séances de dédicaces de nombreux artistes créateurs de timbres-poste.



« Jean Monnet », poinçon, épreuve d'artiste et timbre-poste dessiné et gravé en taille-douce par R. Quillivic, 1980 © Photo L'Adresse Musée de La Poste, Paris / La Poste ;
« Métiers d'Art », timbre-poste dessiné et gravé en taille-douce par R. Quillivic, 1978 © Photo L'Adresse Musée de La Poste, Paris / La Poste ;
R. Quillivic, « Le Ciel et la mer », 2005.



Autour de l'émission du timbre

« La grande mosquée de Paris »

Le 11 février dernier a lieu le Premier jour d'émission du timbre-poste « La grande mosquée de Paris ». D'une valeur de 0,60 €, la figurine est dessinée et gravée en taille-douce par Yves Beaujard.



Commemorant l'anniversaire des 90 ans de la pose de la première pierre de la grande mosquée, elle est symboliquement dévoilée au public le samedi 11 février 2012 dans le salon d'honneur de la mosquée, en présence de nombreuses personnalités venues pour l'occasion.

Parmi elles : le recteur de la Mosquée de Paris, Dalil Boubakeur, le président directeur général de La Poste, Jean-Paul Bailly, et le député-maire du 5^e arrondissement de Paris, Jean Tibéri. Yves Beaujard était présent pour les dédicaces.

Un peu d'histoire...

C'est à l'issue de la première guerre mondiale que le gouvernement français envisage de bâtir un institut musulman dans Paris pour tous les musulmans de France et rendre ainsi un hommage à l'engagement des soldats musulmans et au sacrifice des 70 000 soldats de confession musulmane tombés pour la France. Un terrain est concédé par la Ville de Paris et le 19 octobre 1922, le Maréchal Lyautey coupe le ruban de l'inauguration solennelle des travaux pour l'Institut Musulman de la Mosquée de Paris. Achevée quatre ans



Dalil Boubakeur, le recteur de la mosquée
© F. Bourru / Équipe-Interactive.com, pour le Portail du Timbre

plus tard, la Grande Mosquée de Paris est officiellement inaugurée le 15 juillet 1926 en présence du Président de la République Gaston Doumergue. Elle est aujourd'hui à la fois un lieu de culte de l'Islam et un lieu de visite pour les touristes et les scolaires, témoignage architectural d'histoire.

Le timbre-poste représentant la grande mosquée de Paris est créé à partir d'un cliché fourni par le service communication de la Mosquée. Son tirage est de deux millions d'exemplaires.



Le timbre était vendu au bureau de poste temporaire installé pour l'occasion. © F. Bourru / Équipe-Interactive.com, pour le Portail du Timbre / Yves Beaujard lors d'une séance de dédicaces © F. Bourru / Équipe-Interactive.com, pour le Portail du Timbre



Brèves et Manifestations

Salon philatélique de Printemps

Il aura lieu cette année au Parc des Expositions « Le Millésium » à **Epernay** (51) du vendredi 13 au dimanche 15 avril 2012 (Le Millésium 1, rue Jean Bagnost 51530 Pierry-Epernay). Le Salon est ouvert de 10h à 18h sauf dimanche (fermeture à 17h). L'entrée est gratuite.

Au programme : 40 stands de négociants spécialisés, l'émission d'un timbre spécifique commémorant la ville d'Epernay, émission d'une vignette LISA commémorative accompagnée d'une oblitération spéciale, mise en vente d'un nouveau bloc CNEP créé pour l'occasion ainsi que l'émission premier jour d'un timbre-poste pour les TAAF.

L'association « Art du Timbre Gravé » sera présente. Sophie Beaujard viendra dédicacer le cachet Premier jour qu'elle a créé pour l'occasion, le 13 avril après-midi et le 14 avril matin.

Salon Planète Timbres

Au **Parc Floral de Paris**, entrée gratuite sur présentation de l'invitation ci-dessous. Le salon aura lieu du samedi 09 au dimanche 17 juin 2012 (de 10h00 à 18h00).



Toutes les animations du Salon Planète Timbres - activités, ateliers, expositions... - sont gratuites. Une nocturne est prévue le vendredi 15 juin jusqu'à 20h00.

Souscription *Pierre BÉQUET*

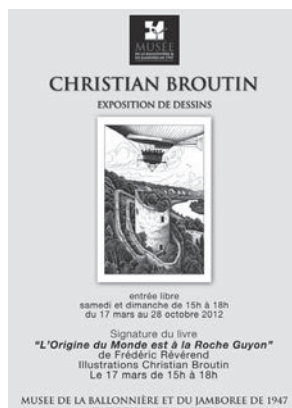
Toujours en vente, ce bel ouvrage, conçu par le graveur Pierre Béquet, illustrateur, créateur de nombreux timbres-poste, montre le cheminement de l'artiste : École Estienne, Beaux-arts de Paris, Prix de Rome, ses recherches des cuivres découpés, sa quête des symboles, ses « voyages immobiles » par le timbre-poste avec Marianne, sorte d'apothéose de sa discipline. Au programme, 21 feuillets de 4 pages comprenant 86 illustrations et textes de l'auteur, papier Rives classical 250 grs, sous forme de coffret bibliophile, tiré à 300 exemplaires.

Adresser commandes, règlements à :
Pierre et Gisèle Béquet,
6, rue Deroisin, 78000 Versailles.
Courriel : gispi78@orange.fr
70 € (+ 7,65 € si frais d'envoi).



Pour plus d'informations : www.salon-dutimbre.fr

L'association « Art du Timbre Gravé » sera présente durant toute la durée du salon. De nombreuses dédicaces seront organisées pour l'occasion et annoncées sur le site de l'association prochainement.



Claude Andréotto au Salon international de la Gravure de Morhange en 2012

La 12^e édition du Salon international de la Gravure de Morhange (Moselle) se déroulera cette année du samedi 08 au dimanche 30 septembre. Après avoir accueilli l'an dernier Pierre Albuissou, la vénérable Maison du Bailli exposera cette année les œuvres de Claude Andréotto. Rappelons que l'Association Morhangeoise pour l'Éducation et la Culture (AMEC) et l'ATG ont inauguré l'an dernier un partenariat qui, des deux côtés, s'est révélé très satisfaisant. Rappelons que l'objectif des organisateurs du Salon mosellan est de faire mieux connaître et apprécier la gravure contemporaine, sous tous ses aspects, et d'offrir un espace d'exposition aux graveurs aux meilleures conditions possibles.



Claude Andréotto,
gravures en taille-douce éditées par les TAAF
© Tous droits réservés

Les formalités administratives vont bon train, à l'heure où nous écrivons ces lignes, et on retiendra simplement, pour l'instant, que cette nouvelle édition se déroulera sous des couleurs plus internationales que l'an dernier puisque quatre nationalités seront représentées.

Jean-Claude Bastian
Commissaire du Salon

Le numéro de juin 2012 de la revue « *Les Nouvelles de l'Estampe* » sera entièrement consacré à la gravure des timbres-poste. Pour plus d'information : www.nouvelles-delestampe.fr



Pierre-André Cousin auteur de nombreux timbres pour la France est également membre de l'association des Peintres Officiels de l'Air et de l'Espace. Cette dernière, en collaboration avec l'aéroclub Rennes Ille-et-Vilaine, a lancé en mai 2011 une jolie aventure, dont il est l'instigateur. En partenariat avec "Mon timbre à moi", grâce au soutien de Joëlle Amalfitano, l'"Opération Ours" a pu voir le jour... Pour plus de détails : www.loursbook.com

Elsa Catelin animera une séance de dédicaces les 6 et 7 juillet 2012, à l'occasion de la mise à flot du voilier l'Hermione, à Rochefort. Elle est l'auteur de la vignette LISA émise pour l'occasion. L'artiste sera également présente les 10 et 11 novembre 2012 à Lunéville pour l'émission du bloc deux timbres-poste : "Orgues de St Jacques de Lunéville".



Adhèrent, faites adhérer vos amis à l'Art du Timbre Gravé

Deux gravures originales sont offertes par année.
Le montant de la cotisation est de 20 euros auprès de :

Joël Cavaillé
— Art du Timbre Gravé —
21, rue de la Sente du Couvent
78660 Boinville Le Gaillard
Courriel : jj.ca@orange.fr

Les adhérents de l'Art du Timbre Gravé bénéficient de l'entrée gratuite dans les musées postaux suivants :

L'Adresse Musée de La Poste
34, boulevard de Vaugirard
75731 Paris cedex 15

Musée des Télécommunications en Flandres
12, avenue Foch
59700 Marcq-en-Barœul

Musée La Poste en Roussillon
66110 Amélie-les-Bains-Palada

Association du Musée postal des anciens ambulants de Toulouse
70, rue Pierre Cazeneuve
31200 Toulouse

Musée de la Communication en Alsace
68340 Riquewhir



L'Art du Timbre Gravé est une association régie par la loi du 1^{er} juillet 1901. Elle est née de la rencontre entre professionnels de l'art de la gravure, dessinateurs, journalistes spécialisés, philatélistes et amateurs d'art. Son but est de promouvoir, par tous les moyens, l'art de la gravure en général et, en particulier, le timbre en taille-douce, ainsi que tous documents philatéliques le mettant en valeur tant en France et en Europe qu'à l'étranger.

(Association loi 1901 n° 0713004604 — Article 3 des statuts).

L'Art du Timbre Gravé est membre de Manifestampe, Fédération nationale de l'estampe (www.manifestampe.org)

ATG dispose d'un site Internet et d'un blog



À côté de la page d'accueil précisant les objectifs de l'association figurent dans la rubrique "Actualités" quelques événements majeurs concernant les dédicaces ou salons philatéliques.

Sur le blog de l'association vous trouverez de nombreuses informations concernant les nouvelles émissions de timbres, les dessinateurs et graveurs de l'association ou encore les événements auxquels participe l'ATG et / ou artistes adhérents.

Pour accéder au site de l'Art du Timbre Gravé : www.artdutimbregrave.com
Retrouvez également l'association sur le réseau social Twitter @ArtTimbreGrave

Gravures vendues par ATG

Les adhérents reçoivent deux gravures originales par an. La première est diffusée lors du Salon philatélique d'automne. Les adhérents qui se présentent alors au stand de l'ATG la reçoivent en mains propres. Pour ceux qui ne peuvent s'y rendre, elle leur est envoyée en fin d'année avec la seconde gravure imprimée et postée pour les fêtes de fin d'année.

Si vous souhaitez commander les anciennes gravures, adressez votre demande à Joël Cavaillé par poste :

Joël Cavaillé
21, rue de la Sente du Couvent
78660 Boinville Le Gaillard
ou par courriel : jj.ca@orange.fr

Prix de la gravure : 10 € au lieu de 20 € pour les adhérents



LE TIMBRE FAIT SON ÉVÉNEMENT

au Parc Floral de Paris du 9 au 17 juin 2012

www.laposte.fr/planetetimbres

Explorez
la **PLANÈTE TIMBRES**
et revisitez l'histoire
de l'humanité!

Animations gratuites :
Ateliers, Quiz, Expositions,
Conférences, Spectacles, Contes,
Des jeux et des cadeaux
pour tous !



LA POSTE



cnes

france télévisions

