



N°19

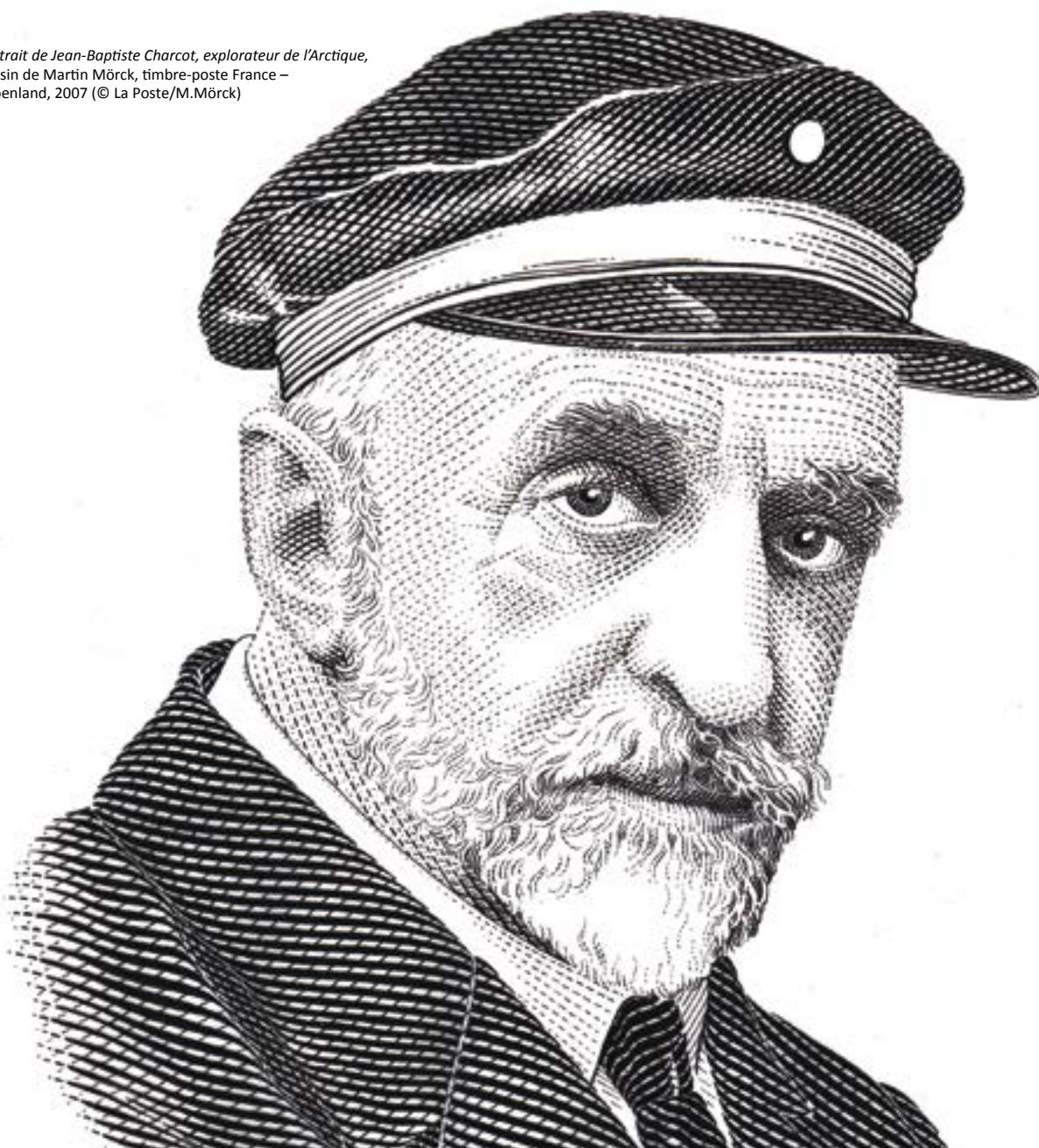
juin 2021 - décembre 2021



DEL. & SCULP.

JOURNAL DE L'ART DU TIMBRE GRAVÉ

*Portrait de Jean-Baptiste Charcot, explorateur de l'Arctique,
dessin de Martin Mörck, timbre-poste France –
Groenland, 2007 (© La Poste/M.Mörck)*



MARTIN MÖRCK, LE GRAVEUR SCANDINAVE

HOMMAGE À JEAN-PAUL VÉRET-LEMARINIER

IMPRESSIONS D'ATELIERS. LITHOGRAPHES ET TAILLE-DOUCIERS PARISIENS – FRANCE DUMAS

À L'ÉCOUTE DES CHERCHEURS... – JULIE CARBONNIER



DEL. & SCULP.

n° 19, juin 2021 – décembre 2021

Revue semestrielle de l'Art du Timbre Gravé

ISSN 2275-8690

Directeur de la publication

Pascal Rabier

Rédacteur en chef

Pascal Rabier

Comité de rédaction

Alice Bigot, Julie Carbonnier,
Monika Nowacka, Rodolphe Pays, Gauthier
Toulemonde

Comité de lecture

Didier Laporte, Astrid Mull,

Graphisme et mise en page

Carole Gerothwohl

Impression

Compo Photo Havre

1836 route de Tourville-en-Auge
14130 Saint-Martin-aux-Chartrains

Ont collaboré à ce numéro

Pierre Albuissou, Sophie Beaujard, Alice Bigot,
Julie Carbonnier, France Dumas, Didier Laporte,
Christian Massonnet, Martin Mörck, Monika
Nowacka, Armagan Ozdinc, Pascal Rabier.

La rédaction n'est pas responsable des textes,
illustrations, dessins ou photocopies publiés qui
engagent la seule responsabilité de leurs auteurs.

La reproduction même partielle
des articles ou illustrations contenus dans ce numéro
est strictement interdite.

Conseil d'administration ATG

PRÉSIDENT : Pascal Rabier

VICE-PRÉSIDENTE : Elsa Catelin

VICE-PRÉSIDENTE : Sophie Beaujard

TRÉSORIÈRE : Laurence Le Tiec

SECRÉTAIRE / TRÉSORIER ADJOINT : Joël Cavaillé

RÉDACTRICE : Monika Nowacka

MEMBRES DU CONSEIL :

Tanguy Besset, Sarah Bougault, Jacqueline Cavaillé,
Line Filhon, Florence Gendre, Marie-Noëlle Goffin,
Christophe Laborde-Balen, André Lavergne,
Sarah Lazarevic, Gauthier Toulemonde

Bureau du Conseil

PRÉSIDENT : Pascal Rabier

president@artdutimbregreve.com

VICE-PRÉSIDENTE,

chargée des relations avec les artistes : Elsa Catelin
relationsartistes@artdutimbregreve.com

VICE-PRÉSIDENTE,

chargée de la communication : Sophie Beaujard
communication@artdutimbregreve.com

SECRÉTAIRE : Joël Cavaillé

secretariat@artdutimbregreve.com

TRÉSORIÈRE : Laurence Le Tiec

tresorerie@artdutimbregreve.com

RÉDACTION : Monika Nowacka

redaction@artdutimbregreve.com


Président d'honneur

Pierre Albuissou

Siège social de l'association Art du Timbre Gravé

Musée de La Poste,
34 Boulevard de Vaugirard 75731 Paris cedex 15

Site Internet

 www.artdutimbregreve.com
twitter : @ArtTimbreGrave



SOMMAIRE

ÉDITORIAL « LE MUSÉE DE LA POSTE : SIÈGE SOCIAL DE L'ATG »	3
À L'ÉCOUTE DES CHERCHEURS, AU MUSÉE DE LA POSTE JULIE CARBONNIER	4
MARTIN MÖRCK, LE GRAVEUR SCANDINAVE ARMAGAN OZDINC (TRADUCTION DIDIER LAPORTE)	6
HOMMAGE À JEAN-PAUL VÉRET-LEMARINIER PASCAL RABIER.....	10
IMPRESSIONS D'ATELIERS. LITHOGRAPHES ET TAILLE-DOUCIERS FRANCE DUMAS ET CHRISTIAN MASSONNET	12
DOSSIER DE CANDIDATURE AU MINISTÈRE DE LA CULTURE (PCI) ALICE BIGOT	14
JULIE A LU	15



Photo de Lemnart Nilsson

Martin Mörck

Martin Mörck est né le 8 juin 1955 à Gothenburg (Suède) d'un père norvégien et d'une mère suédoise. Ses deux parents étaient artistes. Sa mère était une artiste dans le textile, son père était graphiste et peintre. Martin a grandi dans une communauté d'artistes dans le district de Guldheden de Gothenburg, composé de 40 ateliers d'artistes.

Son père collectionnait les timbres et a fait connaître à Martin les timbres gravés pendant son enfance. Martin a commencé ses propres gravures en cuivre à 14 ans. Albrecht Dürer a eu la plus grande influence sur ses premières gravures. A 16 ans, il a commencé à rejoindre une école d'art du soir pour suivre une formation de base en gravure. En 1975, Martin a rejoint la Poste suédoise comme apprenti graveur de timbre. Après six mois, il a arrêté son apprentissage pour continuer sa passion pour la pêche. Six mois plus tard, quand il a décidé de reprendre la gravure de timbres, il est retourné à la Poste suédoise, d'abord comme apprenti pour encore six mois, puis comme graveur de timbre à plein temps. Cependant, après un mois d'emploi, il s'est résigné à l'idée qu'il ne pouvait plus s'accommoder de l'environnement structurel rigide de la Poste suédoise. A 21 ans, il a décidé de continuer sa carrière de graveur en free-lance.

Depuis 1977, Martin a gravé de nombreux timbres-poste, billets de banque et œuvres personnelles. En plus de nombreux dessins à sujets philatéliques, y compris enveloppes Premier Jour (FDC), cachets Premier Jour, cartes maximum, couvertures de carnets, il a aussi réalisé des illustrations privées et des peintures aquarelle/acrylique. A ce jour, il a dessiné ou/et gravé 945 sujets de timbres isolés pour 27 administrations postales à travers le monde. De ces 945 timbres, Mörck en a seulement dessiné 155, dessiné et gravé 191, et seulement gravé 599. Environ 80 % des sujets de timbres dessinés ou/et gravés ont été émis par huit administrations postales scandinaves. Les six premières administrations postales ayant émis surtout des timbres de Mörck sont la Suède, le Danemark, le Groenland, Monaco, Jersey et les îles Féroé. Mörck se dirige actuellement vers son 1000^e timbre. On s'attend à ce qu'il atteigne cette étape importante de sa carrière d'ici deux ans.

Armagan Ozdinc - USA – Traduction : Didier Laporte

é
d
i
t
o
r
i
a
l

Le Musée de La Poste : siège social de l'ATG

Le Musée de La Poste a ré-ouvert ses portes au public le 23 novembre 2019. Il est totalement transformé, lumineux et accessible à tous les publics. C'est un lieu à plusieurs facettes :

- **Lieu du siège social** de l'Art du Timbre Gravé depuis le 1^{er} octobre 2016 (JO du 26 novembre 2016). Ainsi quel que soit le lieu de résidence du président, l'association est basée à Paris, au musée.
- **Lieu de découverte** des collections postales et philatéliques. Les collections permanentes s'exposent sur trois étages et expliquent les transformations de La Poste depuis ses origines. Le collectionneur s'intéressera au 2^e étage, plateau d'exposition réservé à « La Poste, l'art et le timbre ». Il retrouvera en un seul coup d'œil le panorama des timbres de France de 1849 à nos jours, sur 27 m de long, unique en Europe.
- **Lieu de vie culturelle**, de rencontres pour les collectionneurs et d'inspiration pour les artistes créateurs de timbres. L'établissement est également le siège d'autres associations, comme la Société des Amis du Musée de La Poste, l'Académie de philatélie, l'Académie européenne de philatélie, l'Union marcophile et le Club philatélique postal international.
- **Lieu d'animation** pour tous les publics et accessible à tous grâce aux visites guidées pour adultes et enfants, visites en famille, ateliers, conférences, rencontres et spectacles organisés par le service de médiation culturelle. Présence d'une nocturne le jeudi jusqu'à 21 h et ouverture le dimanche.
- **Lieu de conservation** pour le patrimoine postal et philatélique. Comme tout « musée de France », l'établissement conserve dans ses réserves des milliers d'œuvres postales, artistiques et philatéliques. Les œuvres en réserve sont également consultables sur rendez-vous. Il conserve également le patrimoine culturel de l'Art du Timbre Gravé en dépôt suite à la convention avec le musée signée le 18 décembre 2018.
- **Lieu de recherches** avec son centre de ressources documentaires. La consultation sur rendez-vous d'ouvrages imprimés, archives, périodiques, ressources documentaires photographiques et audiovisuelles est possible pour les chercheurs.
- **Lieu de prêts d'œuvres**. La régie des œuvres s'occupe notamment des prêts de collections aux institutions culturelles et associations sous certaines conditions et après signature de conventions.
- **Lieu de commercialisation** avec une grande boutique qui propose des produits dérivés du musée, des ouvrages, des carnets de timbres, des objets de correspondance. Même si l'on peut regretter que la boutique ne soit plus un bureau philatélique et que seul le bureau de poste de Paris-Bienvenue, qui jouxte le musée, propose l'offre philatélique globale.
- **Lieu de valorisation** des collections postales et philatéliques à travers une politique d'expositions temporaires. C'est le cas actuellement et jusqu'au 1^{er} novembre 2021 avec l'exposition : « A la pointe de l'art. Le timbre, un geste d'artiste » (commissariat Monika Nowacka). L'Art du Timbre Gravé est membre du comité de projet. Les dernières grandes expositions sur ce thème datent de 1987 avec « Lumière d'encre » et de 1993 avec « La valeur de l'erreur ».

Adhérents de l'Art du Timbre Gravé, je vous invite à découvrir et à utiliser tous les services que propose le Musée de La Poste. Avec votre carte d'adhérent à jour, vous avez la gratuité pour accéder aux expositions permanentes et temporaires du musée.

Pascal Rabier, président



A L'ÉCOUTE DES CHERCHEURS...

AU CENTRE DE RESSOURCES DOCUMENTAIRES DU MUSÉE DE LA POSTE, PARIS

Le centre de ressources du Musée de La Poste, situé dans le quartier du Montparnasse à Paris, a ré-ouvert ses portes le 31 mai 2021.

Désormais ouvert à tout public justifiant une recherche en histoire postale ou en philatélie, le centre de ressources propose un espace accueillant jusqu'à quatre personnes, au sein d'une salle de lecture lumineuse équipée notamment d'un poste informatique et d'une borne interactive sur les artistes dessinateurs et graveurs de timbres-poste.

Des ressources imprimées et documentaires sur l'histoire postale, des ouvrages et de la presse philatéliques et marcophiles, ainsi que des revues « Beaux-arts » sont mis à disposition du public. Des usuels, ayant pour thématique l'histoire postale, la philatélie, la marcophilie et l'art sont librement accessibles aux usagers du centre de ressources. Une réserve des « fonds imprimés » et des réserves archivistiques abritent quant à elles environ 30 000 ouvrages anciens et récents, 800 titres de périodiques, des dossiers documentaires, des archives historiques et les dossiers d'émission des timbres-poste notamment, qui sont consultables sur demande uniquement.

Des ressources numériques, tel qu'un accès à Internet, à Gallica et aux catalogues des collections, sont également



Collection des seize périodiques philatéliques et numérisés disponibles en ligne sur Gallica.

accessibles. On compte en effet seize périodiques philatéliques anciens numérisés dans Gallica, ainsi qu'un tableau recensant les 1132 titres de périodiques français conservés au Musée de La Poste et à la Bibliothèque historique des Postes et Télécommunications (BHPT).

ACCÈS EXCLUSIVEMENT SUR RENDEZ-VOUS

En plus de ces ressources variées, à la fois usuelles et patrimoniales et représentatives du patrimoine postal et philatélique, un accueil et un accompagnement personnalisé par des professionnels de l'histoire postale et de la philatélie sont proposés à chaque visiteur afin de l'aider au mieux dans sa recherche. Les recherches peuvent être personnelles, professionnelles ou artistiques. Elles s'effectuent cependant exclusivement sur rendez-vous, afin de proposer justement un service de qualité et à l'écoute des usagers.

Un accès gratuit aux plateaux d'exposition du Musée de La Poste est proposé à tout visiteur se déplaçant au centre de ressources.

De plus, à l'occasion de l'ouverture de la nouvelle exposition du Musée de La Poste « A la pointe de l'Art. Le timbre, un geste d'artiste », les cinquante premiers utilisateurs du centre de ressources bénéficieront d'une entrée gratuite pour l'exposition temporaire (bon cadeau pour vos amis).

Julie Carbonnier
Responsable du centre de ressources
imprimées et documentaires





Julie Carbonnier dans l'espace chercheur, Musée de La Poste, 2021


 Janine Durrens, *Claude Durrens ou l'art de la gravure, de l'estampe au timbre-poste*, Périgueux, éd La Lauze, 2005, 190p (cote 4°3080)

Le collectionneur de timbres-poste, éd. 1918. Premier journal philatélique fondé en France en 1864 par le négociant et chercheur Arthur Maury. Le musée possède la collection complète et reliée par année de 1864 à 1968. (cote P 8°18)

CENTRE DE RESSOURCES

Contact : Julie Carbonnier

Tél. : 01.42.79.24.17 ;

mail : musee.centrederessources@laposte.fr

Du lundi au vendredi

Ouvert de 9h à 12h30 et de 13h30 à 17h (Sauf fin décembre et mois d'août)

Lundis et mercredis : pour les recherches en lien avec la philatélie

Mardi : pour les publics internes et les enseignants

Judis et vendredis : pour la consultation des ouvrages, des archives historiques et des autres fonds imprimés

L'accès et l'accompagnement pour les recherches sont gratuits

Pour le tarif des photocopies et demandes de numérisations : se reporter au guide du chercheur

Plus d'informations sur : <https://www.museedelaposte.fr/fr/le-centre-de-ressources-imprimees-et-documentaires>

NB : jour de fermeture du musée et du centre le mardi


 Collection reliée du *Monde des Philatélistes* (1951-2000) (cote P F°6)
 © Musée de La Poste, Paris/ La Poste 2021/Ph. T. Débonnaire)



MARTIN MÖRCK, LE GRAVEUR SCANDINAVE

Quand on étudie de près les timbres et œuvres artistiques dessinés ou/et gravés par Martin Mörck, il devient évident qu'il s'est attaché à deux domaines prédominants durant sa longue carrière : les portraits et la vie en mer.

« **L**a gravure de portraits a toujours été ma passion. On la considère comme la colonne vertébrale de la gravure. Toutes les personnes diffèrent dans leurs apparences. Aucune personne ne ressemble à une autre. Il y a deux aspects à considérer quand vous gravez un portrait : la ressemblance photographique et le reflet de la personnalité. A la fin, le portrait gravé devrait montrer avec sincérité la personne derrière la photographie. Cet aspect de la personnalité fait de la gravure de portraits un défi des plus difficiles. C'est pour cette raison que j'aime surtout la gravure de portraits. J'aime la sensation de me lancer un défi et de ne pas être sûr à 100 % d'y réussir à la fin. Je ressens une très grande joie après avoir achevé une gravure de portrait qui me donne satisfaction. » Tels sont les propos de Martin Mörck.

2



Monaco, *Hommage à Grace Patricia Kelly*, timbre gravé par Martin Mörck, imprimé en taille-douce, 2004 (© Monaco OEPT/M. Mörck)

3



Jersey, *Victoire et Libération : Winston Churchill*, portrait gravé par Martin Mörck, bloc-feuille imprimé en taille-douce et offset, 2015 (© Jersey Post/M. Mörck)

1

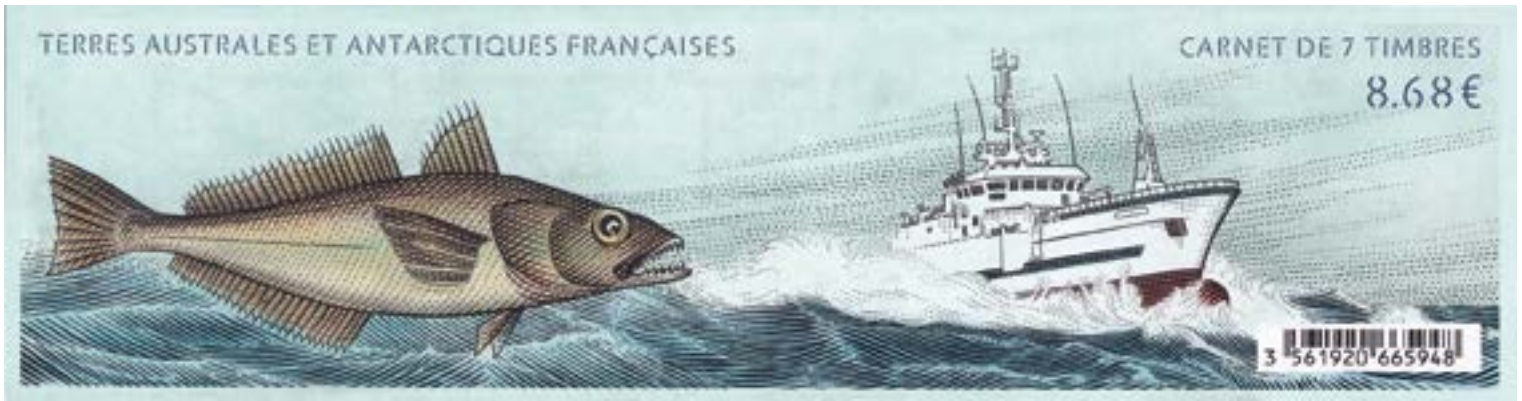


USA, *Mary Breckenridge*, dessin au crayon par Martin Mörck, 1998

© United States Postal Service/(M. Mörck)

Il y a quatre styles de gravures de portrait bien connus : libre, pointillé, classique européen, « Bank Note » américain. Martin Mörck a gravé dans ces quatre styles.

Le style libre est le plus ancien qui ressemble à un dessin simple avec des nuances et des ombres appliquées. Le portrait au crayon de Mary Breckenridge, une infirmière américaine, pour le timbre gravé des Postes américaines de 1998 (fig. 1),



6



5

4 – TAAF, Bateau de pêche *Mascareignes III*, dessin de grande taille colorisé au crayon et à l'encre par Martin Mörck, 2015 (© TAAF/M. Mörck)

5 – TAAF, Bateau de pêche *Mascareignes III*, timbre dessiné et gravé par Martin Mörck, imprimé en taille-douce, 2015 (© TAAF/M. Mörck)

6 – TAAF, Bateaux de pêche, couverture de carnet dessinée par Martin Mörck, 2015 (© TAAF/M. Mörck)

4

en est un exemple. Dans la gravure en points, seuls les points sont utilisés pour l'illustration. Le portrait gravé de la Princesse Grace pour le timbre de Monaco en 2004 (fig. 2) est l'un des portraits en points gravés par Mörck. Le style classique européen était l'évolution suivante qui combine principalement l'usage de lignes et de tirets, et aussi de points.

Un exemple en est le portrait de Jean-Baptiste Charcot, gravé pour le timbre français de 2007 comme on le voit sur la page de couverture de la revue et fig.11. Le style « Bank Note » américain est plus avancé et sophistiqué, développé par des graveurs européens immigrés comme une extension du style classique européen pour la gravure de billets de banque américains. Ce style suit un nombre de règles strictes pour l'espacement entre les éléments, les tailles des éléments, et les angles des lignes. Un exemple de chef-d'œuvre de ce style par Martin Mörck est le grand portrait gravé de Winston Churchill imprimé sur un feuillet souvenir de Jersey en 2015 (fig. 3).

Cette gravure de Churchill est le portrait, gravé sur un feuillet souvenir, le plus grand que l'on connaisse. Mörck dit : « Sur cette gravure, j'ai surtout mis l'accent sur ses yeux déterminés et l'étincelle d'humour sur son visage. Comme il est si célèbre aux quatre coins du monde, notamment avec son image de fumeur de cigare, je n'ai pas essayé de le rendre trop Churchill ; j'ai voulu le représenter telle une personne privée plutôt qu'en homme d'État. »

MARTIN MÖRCK EST UN MARIN

Il a vécu sur une île d'un archipel suédois pendant son enfance. Il a travaillé sur un chalut de pêche pendant ses jeunes années. Il a possédé de nombreux navires différents à l'âge adulte. Outre les bateaux qu'il a possédés, il a construit ses propres navires en bois. La passion de Mörck pour la mer transparaît clairement dans de nombreux timbres et œuvres artistiques dessinés ou/et gravés qui décrivent la vie en mer – plus que tout autre sujet.

La fig. 4 montre un dessin à la plume et à l'encre avec ajout de plages de couleurs réalisé par Mörck pour le timbre gravé du navire *Mascareignes III* émis par les TAAF en 2015 (fig. 5), à l'intérieur d'un carnet de sept timbres. En plus des timbres, Martin Mörck a dessiné et illustré plusieurs enveloppes FDC, oblitérations Premier Jour et cartes maximum. Pour cette émission du bateau de pêche 2015, il a aussi dessiné et illustré la couverture du carnet montrée en fig. 6.

En 1996, Martin Mörck a dessiné et gravé trois timbres pour les Postes danoises, représentant de petits canots en bois danois qui étaient le mode de transport le plus important et des navires de pêche dans les petits fjords et fleuves du Danemark pendant le XIX^e s. En complément, Mörck a dessiné et illustré l'enveloppe Premier Jour, l'oblitération 1^{er} jour de cette



7 Danemark, *Canots en bois danois*, Enveloppe Premier Jour (FDC) cachet et oblitération dessinés par Martin Mörck, 1996 (© Post Denmark/M. Mörck)



8 Groenland, Le navire de croisière *Sarpik Ittuk*, carte maximum dessinée par Martin Mörck, 2005 (© POST Greenland/M. Mörck)



Îles Féroé, *Voyages vikings sur l'Atlantique*, bloc-feuille dessinée et gravée par Martin Mörck, imprimé en taille-douce et offset, 2002 (© Faroe Islands Post/M. Mörck)

9

émission, présentée fig. 7. L'illustration montre aussi un canot en bois, tandis que l'oblitération présente une corde marine. Entre 2002 et 2005, Martin Mörck a dessiné et gravé au total 16 timbres de bateaux émis en quatre séries pour les Postes du Groenland. L'un de ces timbres représente *Sarpik Ittuk*, un navire de croisière groenlandais qui a navigué le long de la côte occidentale du Groenland jusqu'en 2006. La fig. 8 montre la carte maximum réalisée pour l'émission du *Sarpik Ittuk* en 2005. Mörck a dessiné et illustré le sujet de la carte maximum décrivant le *Sarpik Ittuk* naviguant dans les eaux du Groenland. Le motif a été dessiné au crayon et crayon de couleur. L'oblitération premier jour sur la carte maximum, illustrée d'un outil d'épissure de corde employé par les marins, a aussi été dessinée par Mörck.

En tant qu'homme de mer scandinave, il aurait été inconcevable pour Mörck de ne pas s'impliquer dans le dessin et la gravure d'un timbre évoquant les Vikings. L'un de ses chefs-d'œuvre sur ce thème est le bloc-feuille des îles Féroé en 2002 relatant les voyages des Vikings dans l'Atlantique (fig. 9). L'illustration sur ce bloc a d'abord été réalisée par Mörck à la plume et à l'encre sur un grand film plastique transparent. Puis les parties de cette grande image ont été gravées à la main sur quatre différentes plaques. Chacun des motifs des trois timbres représentant (de gauche à droite) une boussole solaire, un Viking tenant une boussole solaire et un navire viking, a été gravé sur trois plaques différentes. La quatrième plaque a été utilisée pour graver le côté droit de l'arrière-plan du bloc-feuille qui montre un navire viking naviguant le long de la côte rocheuse des îles Féroé sous l'orage. Pendant le processus d'impression, ces quatre images gravées manuellement se sont superposées à l'image d'arrière-plan du bloc-feuille illustré à la plume et ont été imprimées en taille-douce et offset associés.

Par ailleurs, Mörck avait un certain nombre de gravures privées à sujet maritime. L'une d'elles était la gravure manuelle du navire à vapeur suédois *S/S Mariefred* qui navigue sur la route de Stockholm-Mariefred sur l'archipel de Stockholm et le lac Mälaren (fig. 10). Cette gravure a été imprimée manuellement par le maître imprimeur suédois Johan Brauner dans une quantité limitée à 250 exemplaires pour l'Association des Amis du vapeur *Mariefred*. Une fois l'impression achevée, Mörck a, un à un, peint à l'aquarelle, manuellement et dans les moindres détails, 50 exemplaires seulement.

Un autre centre d'intérêt favori de Mörck était celui des expéditions polaires. Jusqu'à aujourd'hui, il a dessiné ou/et gravé plus de 40 timbres sur ce sujet. Son œuvre majeure dans ce domaine est une série de 13 charmants blocs-feuillets distincts incluant collectivement 22 timbres isolés relatifs à douze ex-



10 Suède, *S/S Mariefred*, gravé et peint à l'aquarelle par Martin Mörck, imprimé manuellement par Johan Brauner, 1991 (© M. Mörck)



14



11

péditions différentes au Groenland. L'un de ces blocs-feuillets a été émis par la France en 2007. Il concerne les expéditions de Jean-Baptiste Charcot, l'explorateur arctique et physicien français. Ce feuillet souvenir (fig. 11) inclut deux timbres gravés : l'un est un portrait de Charcot, l'autre représente son navire d'expédition, *le Pourquoi Pas ?*. L'arrière-plan du bloc, qui décrit un paysage dans les eaux du Groenland entourées de glaciers et d'icebergs, où *le Pourquoi Pas ?* a mouillé, est aussi dessiné et illustré par Mörck. L'arrière-plan a été imprimé en offset tandis que les deux timbres ont été imprimés en taille-douce. En complément, Mörck a réalisé à l'aquarelle un autre paysage du Groenland pour la couverture du souvenir philatélique (fig. 12).

Un autre sujet de nombreux beaux timbres dessinés ou/et gravés par Mörck est celui de l'architecture. Un des timbres à thème architectural qu'il a gravés est le Palais des Papes en Avignon, émis par la France en 2009 (fig. 13). La réalisation de ce timbre met en place un processus spécial de gravure manuelle de deux poinçons, employé pour l'impression taille-douce de quelques timbres de France et Monaco. Dans ce processus, l'artiste grave à la main deux versions différentes du timbre sur deux plaques séparées, et de deux différentes façons. L'une des gravures est réalisée avec l'image à l'endroit. L'image

11 – France, *Expéditions au Groenland de Jean-Baptiste Charcot*, bloc-feuille dessiné et gravé par Martin Mörck, imprimé en taille-douce et offset, 2007 (© La Poste/M. Mörck)

13 – France, *Palais des Papes d'Avignon / Papes et Antipapes d'Avignon*, timbre gravé par Martin Mörck et imprimé en taille-douce, portraits de papes/antipapes en marge dessinés par Martin Mörck, 2009 (© La Poste/M. Mörck)

14 – France, *Palais des Papes d'Avignon*, deux épreuves de matrice négative et positive de gravures du timbre par Martin Mörck, 2009 (© La Poste/M. Mörck)

15 – France, *Pape Clément VI d'Avignon*, dessiné par Martin Mörck, 2009 (© La Poste/M. Mörck)

gravée sur cette plaque donne principalement des nuances de gris différents, sans donner les détails du motif du dessin principal. Elle servira à donner les couleurs de fond. Cette plaque s'appelle la plaque «report». Une impression directe de ce poinçon fera donc apparaître l'image inversée. L'image qui est gravée sur la seconde plaque sera faite en négatif (en miroir). Ce poinçon s'appelle la «taille-directe». C'est lui qui donnera tous les détails du dessin, les textes, la valeur faciale, etc. Il sera interprété avec des lignes fines et des points, à la façon habituelle de la gravure au burin. L'épreuve imprimée de cette image apparaîtra «à l'endroit». Ces deux épreuves d'impression manuelle sont montrées fig. 14.

Ce qui rend unique l'émission du Palais des Papes d'Avignon, ce sont les portraits imprimés de sept papes d'Avignon et de deux antipapes, neuf au total, sur la marge de gauche du bloc-feuille. Ces neuf portraits ont été illustrés par Martin Mörck à la plume et à l'encre, dans le même style que ses gravures. Un portrait agrandi du pape Clément VI est présenté fig. 15.



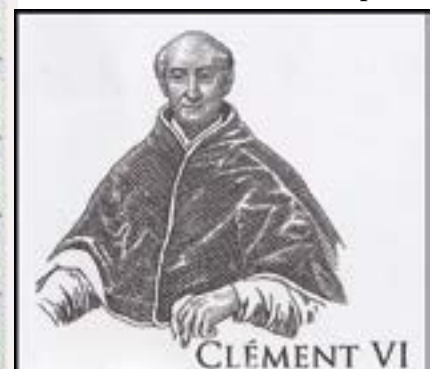
12

© La Poste/M. Mörck

France, *Expéditions au Groenland de Jean-Baptiste Charcot*, couverture de l'étui du bloc-feuille dessinée et peinte à l'aquarelle par Martin Mörck, 2007



13



Armagan Ozdinc - USA
Traduction : Didier Laporte

15



HOMMAGE À

Jean-Paul Véret-Lemarinier, graphiste et illustrateur, est décédé le 17 février 2021 à la suite d'une longue maladie.



Nogent-le-Rotrou, dessin de Jean-Paul Véret-Lemarinier, maquette du timbre-poste, 2001 (Collection Musée de La Poste) (© Musée de la Poste, Paris / La Poste 2021)

Dans les années 1970, il conçoit chez Pathé-Marconi EMI des illustrations pour des pochettes de disques. En 1977, il réalise son premier timbre-poste pour la France « La corbeille rose » d'après une œuvre d'Odette Caly. Depuis cette date, il a dessiné plus de 700 timbres pour la France, Monaco, La Nouvelle-Calédonie, les TAAF, la Polynésie française, Wallis et Futuna.

Il nous a donné sa dernière interview en 2020 pour la revue *Del & Sculp* sur la conception des illustrations des pochettes de disques (cf. n° 17, pp. 9-10). Un savoir-faire peu connu de son public.

De 2013 à 2018, Jean-Paul Véret-Lemarinier a été membre du conseil d'administration de l'association Art du Timbre Gravé. En 2015, il a illustré d'une feuille d'érable du Canada la gravure annuelle de l'association en collaboration avec le graveur Pierre Albuissou. Il entretenait des relations stables et amicales avec l'association. En dépit de sa maladie, il répondait présent et se déplaçait aux différentes manifestations organisées par l'association. Nous retenons de lui sa combativité, son esprit, sa finesse et son humour.

Pascal Rabier

Né le 12 octobre 1944 à Chaumont-en-Vexin, Jean-Paul Véret-Lemarinier a fait ses études à Paris aux Arts décoratifs et à l'École Estienne.

DES ARTISTES TÉMOIGNENT

Outre son talent évident de dessinateur, c'était quelqu'un d'une grande humanité, toujours à l'écoute de son prochain. Je me souviens de cette photo en 2007 (ci-contre) où il s'agit d'une rare fois où Louis Briat était venu au salon de Champerret. Ici, Jean-Paul nous parlait de ce fameux concours annuel d'affiche « Martini » (l'apéritif), auquel tout bon graphiste des années soixante se devait de participer. Et Louis Briat en fut plusieurs fois lauréat avec sa femme graphiste aussi.

Je me souviens également de ces expositions à Monacophil avec Jean-Paul où, logeant dans ce charmant et vieil appartement de la rue des Orangers, un soir, nous étions restés à deviser sur le métier. Il aimait à raconter les anecdotes de sa longue et prolifique carrière de dessinateur de timbres... Ainsi, celle où, apportant ses maquettes à ce directeur, il l'avait vu, « estomaqué », prendre dans son tiroir une paire de ciseaux, découper, recoller, pour faire une quatrième maquette en disant : « Voilà, c'est ce que je veux ! « ... Étonnant, non ? ».

Cyril de La Patellière, sculpteur



Canada, la feuille d'Érable, gravure ATG, n° 19, 2015 (dessin de Jean-Paul Véret-Lemarinier, gravure de Pierre Albuissou).





JEAN-PAUL VÉRET-LEMARINIER

ECOUTONS JEAN-PAUL

« Des images, encore des images, je dirais même plus, toujours des images » (à l'instar d'Hergé) - JP Véret-Lemarinier



Jean-Paul Véret-Lemarinier, *Italie*, gouache, 1981 (participation au prix Jacques Callot au salon philatélique d'Automne de 1981) (© JP. Véret-Lemarinier)

« Dessiner, peindre, composer, exécuter, reproduire, traduire, des images et puis des images plus belles encore qui vivent et parlent d'elles-mêmes une fois créées voilà à quoi j'emploie le plus clair de mon temps. »

Jean-Paul Véret-Lemarinier, dans *Catalogue de l'exposition philatélique mondiale Philexfrance 1989*, tome 1, p. 327

« J'ai connu Jean-Paul Véret Lemarinier quand j'étais encore au Musée de La Poste. J'avais pu parler avec lui qui était bien connu dans le milieu du timbre et il m'avait bien accueilli car c'était une personne très ouverte et soucieuse de partager. Il venait pendant plusieurs jours pour copier en direct un tableau abstrait de grande taille pour en faire une maquette de timbre à la gouache!. Cela m'avait époustoufflé de faire cela directement.

Nous avons toujours par la suite une très bonne relation. Il nous manque. »

André Lavergne, peintre et graveur

« En résumé, j'ai pu juger que c'était un « vrai » personnage ... une bonne personne. Il était doué. J'éprouvais, sans bien le connaître, beaucoup de sympathie, de l'admiration et surtout du respect. »

Noëlle le Guillouzic, dessinatrice

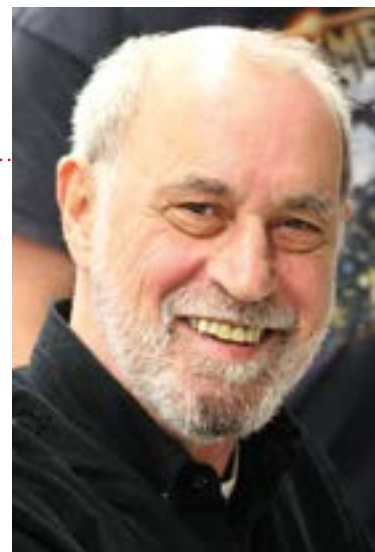
Quel est votre timbre préféré ?

« Le timbre-poste de Nouvelle-Calédonie paru en 2001 sur l'année de communication entre les civilisations. Il s'agit d'une pure création. Le thème est plutôt sympathique et je crois l'avoir traité pleinement. »

Quel thème proposeriez-vous si vous aviez « carte-blanche » pour un timbre ?

« Pour une « carte blanche » aujourd'hui, je verrais bien un bloc rendant hommage aux graveurs et dessinateurs de timbres-poste de tous les temps ».

(Pierre Jullien, *Entretien avec Jean-Paul Véret-Lemarinier*, Blog philatélie au quotidien, site Internet, août 2020).



Jean-Paul Véret-Lemarinier, salon philatélique d'Automne, 2016 (© ATG/L. Le Tiec)



Nouvelle-Calédonie, *Année de la communication entre les civilisations*, dessin de Jean-Paul Véret-Lemarinier, impression offset, 2001 (© OPT-NC/JPVéret-Lemarinier).

« Il laisse un grand vide quant à l'énergie positive qu'il m'a donnée dans ce monde des « timbrés » l'un des rares qui m'a traduit les bons mots, la sincérité d'un grand personnage ».

Thierry Mordant, peintre, dessinateur



Jean-Paul Véret-Lemarinier et Thierry Mordant, vernissage de l'exposition « Œuvres de Mordant » dans le cadre d'« Eldorado -Lille 3000 », mai 2019, Lille.



IMPRESSIONS D'ATELIERS.

LITHOGRAPHES ET TAILLE-DOUCIERS

France Dumas, graveure et illustratrice pour la presse et l'édition, enseigne les techniques de gravure à l'École Cesan (école de BD et d'illustration à Paris) ainsi qu'à l'Académie d'art de Meudon. Elle a réalisé un reportage et a exploré douze ateliers parisiens de taille-douce et de lithographie. Elle le consigne en 2020 dans un ouvrage qui est un reportage graphique illustré de dessins et de gravures.



Atelier A fleur de Pierre, eau-forte et aquatinte, 2018 (© F. Dumas)



Atelier Idem II, eau-forte et aquatinte, 2016 (© F. Dumas)



Atelier Stéphane Guilbaud, dessin, 2018 (© F. Dumas)

POSTFACE

« **L**'estampe, née dans le monde occidental avec l'imprimerie et, avant l'arrivée de la photographie, constituait le seul moyen de diffusion des images.

La réalisation d'une estampe se déroulait en trois étapes, pouvant être exécutées par un seul ou plusieurs intervenants successifs : le dessin par l'artiste, la gravure par le graveur et l'impression par l'imprimeur, chacun connaissant bien son métier qui exigeait souvent un long apprentissage. Fréquemment les deux premiers intervenants ne font qu'un, le graveur créant lui-même directement le sujet sur la matrice, la collaboration entre le graveur (et le dessinateur selon le cas) et l'imprimeur est une étape importante.

L'imprimeur doit avoir une maîtrise technique des machines, une connaissance approfondie des papiers et des encres ; le dialogue avec le graveur pour le choix du papier et des encres et les réglages de la presse pour obtenir toutes les finesses et subtilités désirées est une étape fondamentale. L'imprimeur typographe, taille-doucier ou lithographe est devenu un acteur essentiel dans le développement de l'estampe.

Les ateliers d'imprimerie ont toujours été le chaudron où s'élabore la belle estampe ; l'effervescence des rencontres entre artistes et imprimeurs produisait de fertiles découvertes, des émulations et de fructueux échanges dans tous les ateliers qu'elle a visités pour nous.

Puis, du fait de l'émergence de nouvelles technologies, l'estampe a perdu son statut de vecteur de reproduction dans les livres et les journaux. L'estampe est devenue presque exclusivement une œuvre de création ; donc l'artiste grave lui-même son dessin ; les volumes de tirage ayant fortement diminué, beaucoup d'artistes impriment eux-mêmes leurs épreuves ; et c'est ainsi que l'exercice du métier d'imprimeur d'estampe a considérablement diminué ces dernières années.

C'est pourquoi cet ouvrage constitue un témoignage indispensable et remarquable pour une activité qui a été si importante pendant quelques siècles. »

Christian Massonnet

Président du Club La Gravure Originale,
membre fondateur de *Manifestampe* et de la journée de
l'estampe contemporaine de la Foire Saint-Sulpice.

¹ Le graveur revendique alors le statut d'artiste, qui lui sera reconnu par Louis XIV, ce qui permettra de créer une section gravure au sein de l'académie des Beaux-Arts.



PARISIENS



Atelier Chez Pasnic, dessin, 2019 (© F. Dumas)



Atelier René Tazé, eau-forte et aquarelle, 2018 (© F. Dumas)



Atelier Moret, dessin, 2017 (© F. Dumas)

LISTE DES 12 ATELIERS VISITÉS

A fleur de pierre, 17 rue de Nantes, 75019 Paris www.afleurdepierre.fr

Imprimerie Arte, 13 rue Daguerre, 75014 Paris www.maeght.com/arte/

Atelier Clot, Bransen et Georges, 19 rue Vieille du Temple, 75004 Paris www.atelierclot.dk

Atelier Idem, 49 rue du Montparnasse, 75014 Paris www.idemparis.com

Atelier Michael Woolworth, 2 rue de la Roquette, passage du cheval blanc, cour Février, 75011 Paris www.michaelwoolworth.com

Atelier Moret, 8 rue Saint-Victor, 75005 Paris www.lesateliersmoret.fr

Atelier Olaf Idalie, 33220 Sainte-Foy-la-Grande www.olafidalie.fr

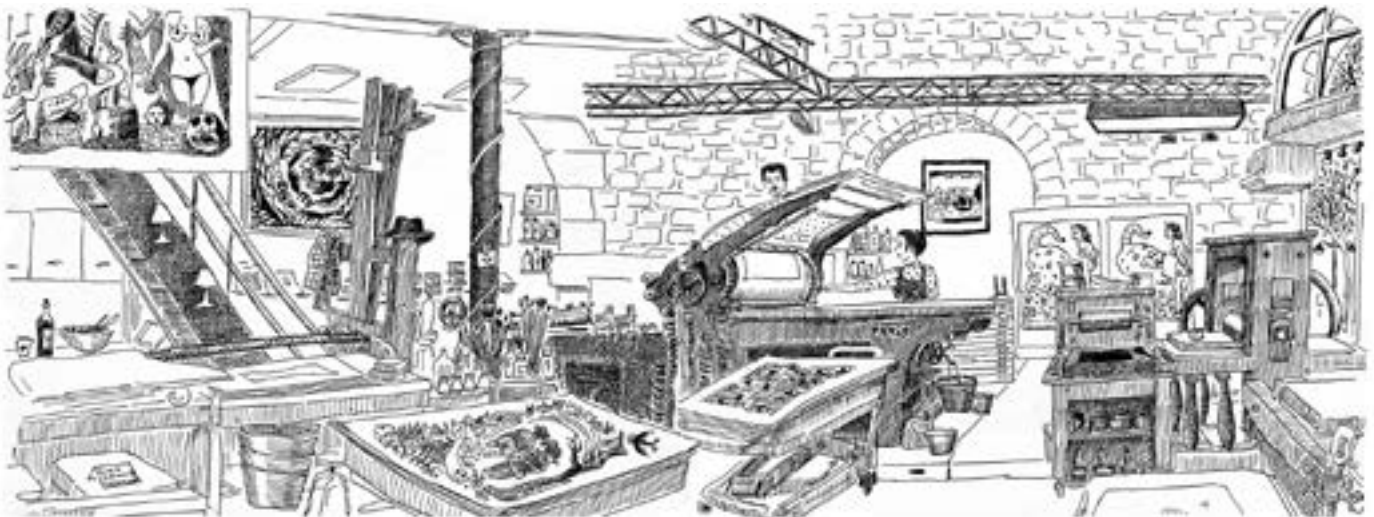
Atelier Pasnic, 86 rue Pixéricourt, 75020 Paris www.atelier-pasnic.com

Atelier René Tazé, villa du Lavoir, 70 rue René Boulanger, 75010 Paris www.atelier-rene-taze.com

Atelier RLD, 37 bis rue de Montreuil, Bâtiment F, 75011 Paris <https://editionsrld.com>

Atelier Stéphane Guilbaud, viaduc des Arts, 63 avenue Daumesnil, 75012 Paris (La Force, 24100 Bergerac) www.stephaneguilbaud.com

Atelier Vincent Auger, 9 grande Rue, 41320 Saint-Loup www.facebook.com/atelierVincentAuger/



Atelier Stéphane Guilbaud, dessin panoramique, 2018 (© F. Dumas)

Illustrations: Dessins et gravures de France Dumas, extraits de *Impressions d'ateliers. Lithographes et taille-douciens parisiens*, éditions Riveneuve, Paris, 2020, 206 p.



PATRIMOINE CULTUREL IMMATÉRIEL

DOSSIER DE CANDIDATURE :

"LE TIMBRE-POSTE GRAVÉ EN TAILLE-DOUCE

Depuis une année nous réalisons avec l'Art du Timbre Gravé, l'Adphile, la FFAP et la CNEP ainsi que des graveurs, artistes et philatélistes, un dossier visant à proposer l'inscription du «Timbre-poste gravé en taille-douce» au patrimoine culturel immatériel, inventaire français.

Le dossier a été présenté au comité de pilotage en mai. Il est actuellement en phase de relecture, de compléments et d'amendements par tous les différents contributeurs afin que chaque communauté du timbre valide le contenu. Ce dossier principal d'une centaine de pages est complété par des annexes, dont notamment les résultats des entretiens avec les seize graveurs de timbres actuels exerçant pour la France et qui tous sont adhérents à l'Art du Timbre Gravé.

Ce dossier sera ensuite transmis au Ministère de la Culture pour avis puis il sera soumis au Comité du patrimoine ethnologique et immatériel du Ministère de la Culture pour inscription (ou non) sur la liste du patrimoine culturel immatériel français.

Ce dossier comprend cinq parties conformément au vade-mecum fourni par le Ministère de la Culture. Il est construit selon la structure suivante :

I. IDENTIFICATION : « LE TIMBRE-POSTE GRAVÉ EN TAILLE-DOUCE »

- Classification Unesco : savoir-faire de l'artisanat traditionnel
- Les communautés : les services de conception de Philaposte, les artistes, les graveurs, les imprimeurs de Philaposte, les usagers, les philatélistes, les associations, les chercheurs, les experts
- Les institutions (Adphile, CNEP, FFAP), les médias, presse et le Musée de La Poste
- La description de la pratique : les savoir-faire des graveurs, des artisans et imprimeurs de Philaposte Boulazac, des philatélistes
- Les outils, objets et matériels. Le patrimoine bâti.

II. APPRENTISSAGE ET TRANSMISSION

- Modes d'apprentissage et de transmission : chez les graveurs, chez les imprimeurs, chez les philatélistes
- Organisations impliquées dans la transmission : Les écoles, les associations et les graveurs

III. HISTORIQUE

- Repères historiques : 1840, 1849, 1928, la Marianne
- Évolution/adaptation/emprunts de la gravure
- L'impression des timbres-poste : ateliers taille-douce, impression sécurisée

IV. VIABILITÉ ET MESURES DE SAUVEGARDE

- Mise en valeur, action de valorisation : vitalité, esthétisme, adaptabilité, collectionneurs...
- Menaces : baisse du courrier, courriels, impression hélioffset, visibilité...
- Mesures de sauvegarde existantes : charte, actions jeunesse Adphile, ATG...
- Vitalité, modes de reconnaissance publique : les salons, les expositions, fête du timbre, les

- 2 prix, les trophées, labels...
- Documentation à l'appui : récits, inventaires, bibliographie, filmographie et sitographie

V. PARTICIPATION DES COMMUNAUTÉS, GROUPES ET INDIVIDUS

- Praticiens et contributeurs
- Soutiens et consentements reçus : La Poste, Adphile, Musée de La Poste, FFAP, CNEP, OEPT Monaco, CPF, ENSAD
- Nous comptons déposer le dossier au début septembre.
- Nous vous tiendrons informés des résultats.

Alice Bigot

recherchepci@artdutimbregrave.com



2

1



1 – Sophie Beaujard à son bureau de dessin en cours de travail sur un projet « Pierre-François Péron » pour les TAAF (© S. Beaujard 2021)

2 – Pierre Albuison gravant un poinçon (© Alice Bigot/ATG 2020)

3 – Virole en cuivre déchromée de la Marianne, imprimerie Philaposte Boulazac (© Alice Bigot/ATG 2020)



3



JULIE A LU

ANDRÉ LAVERGNE. PEINTURES, GRAVURES, AQUARELLES



André Lavergne, *Peintures, gravures, aquarelles*, 2021 (© A. Lavergne)

André Lavergne. *Peintures, gravures, aquarelles*, 2021, 64 p, 190 illustr. 20 € + port 6,45 €

Contact : andre-lavergne@wanadoo.fr

L'artiste peintre et graveur André Lavergne présente ses œuvres récentes dans cette publication autoéditée. Trois lieux y sont illustrés : son Aveyron natal, sa Bretagne d'adoption et son lieu de résidence, Paris.

PORTRAITS – SAINT-PIERRE-ET-MIQUELON



Patrick Dérible, *Portraits – SPM*, 2021

de timbres-poste souvent gravés. C'est un véritable carnet de voyage de cet endroit mythique.

Patrick Dérible, *Portraits – Saint-Pierre-et-Miquelon*, 2021, 124 p, 21 x 29,7 cm, 60 € port compris.

Contact : deriblep@cheznoo.net

L'artiste de Saint-Pierre-et-Miquelon, Patrick Dérible, a réalisé 33 portraits à la sanguine de personnalités de l'archipel ou ayant un lien direct : pêcheurs, religieux, politiques, sportifs, artistes. Ces biographies sont illustrées de dessins, de photos prises par l'auteur et

« L'IMAGIER ATG 2020. » VERBATIM

« Magnifique. »

« Superbe travail collectif. C'est d'autant plus une réussite que d'avoir pu rassembler une œuvre de tous ces artistes. Félicitations à tous. »

« Joli témoignage groupé pour les artistes. »

« Un grand Merci à tous ceux qui ont œuvré sur ce projet. »

« Ravie d'y avoir contribué »

« Bravo à vous et aux imprimeurs. Merci pour ce sublime travail et toute votre grande générosité. »

« Prière de transmettre à tous les artistes mes compliments et ma sincère reconnaissance. »

« C'est chic, élégant et intelligent sans compter le nombre de talents. »

« Bravo pour cette très belle idée. »

« Vraiment vous nous gâtez beaucoup, tout est sublime. »



« Merci d'avoir eu une pensée pour Claude Andréotto qui a consacré tant et tant à la gravure et pour lequel c'était un art majeur qu'il a eu à cœur de faire connaître. »

« Cet ouvrage est magnifique et je veux vous remercier (l'ATG) ainsi que tous les graveurs qui ont exprimé tout leur art dans cette réalisation. »

« C'est un très beau cadeau. Quelle variété de styles ! Quelle qualité ! Un très bel objet, une « œuvre d'art » comprenant de multiples œuvres d'art. Merci pour cette idée et cette réalisation. »

« Quel merveilleux travail pour créer un superbe objet. »

« Bravo pour l'Imagier, c'est une belle œuvre et un beau cadeau. »

« Des choses magnifiques réalisées par les artistes adhérents. »

L'Art du Timbre Gravé

Rejoindre l'association

ADHÉREZ, FAITES ADHÉRER VOS AMIS À L'ART DU TIMBRE GRAVÉ

L'Art du Timbre Gravé est une association régie par la loi du 1er juillet 1901. Elle est née de la rencontre entre professionnels de l'art de la gravure, dessinateurs, journalistes spécialisés, philatélistes et amateurs d'art. Son but est de promouvoir, par tous les moyens, l'art de la gravure en général et, en particulier, le timbre en taille-douce, ainsi que tous documents philatéliques le mettant en valeur tant en France et en Europe qu'à l'étranger. (Association loi 1901, n° W713002789), Cotisation : 20 € par an.

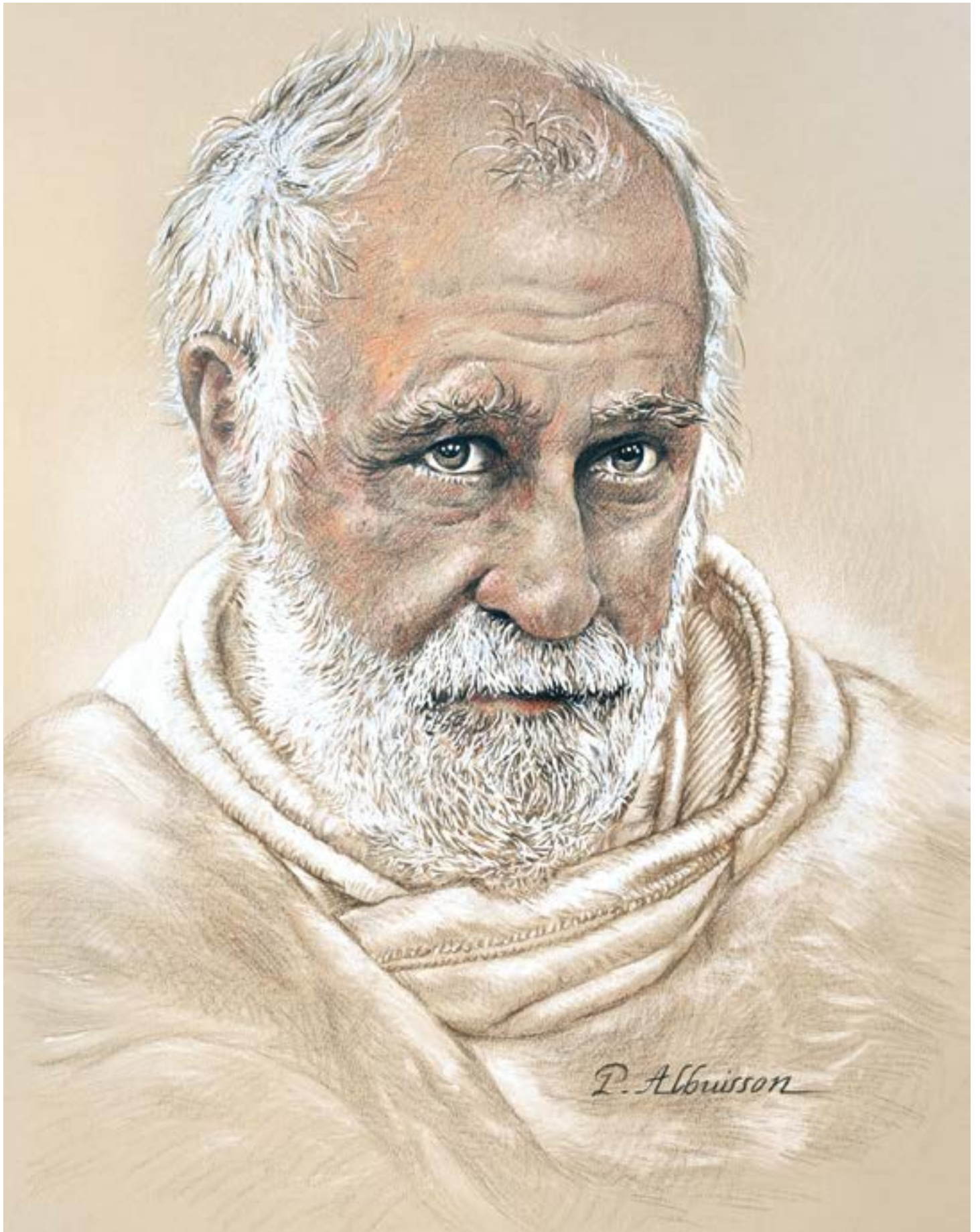
AVANTAGES ADHÉRENTS

- Revue *Del. & Sculp.* semestrielle
- Gravure originale en taille-douce créée par un ou deux artistes du timbre
- Rencontres avec des artistes dans les salons/expositions
- Assemblée générale dans une ville de France lors des championnats de philatélie (Phila-France)
- Gratuité musée de La Poste (Paris) et musées régionaux (musée des Télécommunications en Flandre, musée postal des anciens ambulants de Toulouse)
- Site Internet www.artdutimbregrave.com
- Visite d'ateliers d'artistes
- Visites conférences et voyages d'études
- Carte d'adhérent annuelle illustrée par un artiste du timbre.

SOUTENEZ L'ASSOCIATION ART DU TIMBRE GRAVÉ PAR L'ACQUISITION D'UN « IMAGIER ATG 2020 »

L'association Art du Timbre Gravé dispose d'un reliquat de 300 exemplaires de « l'Imagier ATG 2020 ». Ce document artistique de prestige est proposé en 2021 aux adhérents au prix exceptionnel de 20 € + port 5 €. Vous pouvez commander auprès du secrétaire **Joël Cavaillé, 21 rue de la Sente du Couvent, 78660 Boinville le Gaillard** ou secretariat@artdutimbregrave.com Le traitement des commandes s'effectuera dans l'ordre d'arrivée jusqu'à épuisement. Pour faciliter le travail de trésorerie de l'association, vous pouvez commander des gravures annuelles ATG (10 €), des Imagiers ATG 2020 (25 €) ou renouveler votre cotisation annuelle de 20 € (2021) par virement bancaire. Indiquez le nom de la gravure, de l'Imagier ou l'année de cotisation et votre numéro d'adhérent ATG.

Art du Timbre Gravé - IBAN n° : FR76 1820 6000 8260 3132 3871 058
BIC : AGRIFRPP882



Portrait de Jean-Paul Véret-Lemarinier, dessin crayons de couleurs et rehauts d'aquarelle de Pierre Albuissou réalisé en hommage, 2021 (© P. Albuissou)