



N°16

décembre 2019 — mai 2020

DEL. & SCULP.

JOURNAL DE L'ART DU TIMBRE GRAVÉ

Camouflages, illustration de l'affiche de l'exposition, 2016 (© Broll & Prascida)



IMMERSION DANS L'UNIVERS EXOTIQUE DE BROLL & PRASCIDA
LES ATELIERS ASDOURIAN & GUSTAVE GERNEZ
VISITE D'UN ATELIER D'ARTISTE : ÈVE LUQUET

**DEL. & SCULP.**

n° 16, décembre 2019 – mai 2020

Revue semestrielle de l'Art du Timbre Gravé

Directeur de la publication
Pascal Rabier**Rédactrice en chef**
Monika Nowacka**Comité de lecture**
Didier Laporte, Astrid Mull,
Monika Nowacka, Pascal Rabier**Graphisme et mise en page**
Sarah Bougault**Impression**
Compo Photo Havre
24 rue Saint-Jacques, 76600 Le Havre**Ont collaboré à ce numéro**
Pierre Albuison,
Broll & Prascida (Anne-Charlotte Laurans),
Christophe Laborde-Balen, Didier Laporte,
Thierry Denis, Monika Nowacka,
Sylvie Patte et Tanguy Besset,
Pascal Rabier.

La rédaction n'est pas responsable des textes, illustrations, dessins ou photocopies publiés qui engagent la seule responsabilité de leurs auteurs. La reproduction même partielle des articles ou illustrations contenus dans ce numéro est strictement interdite.

Conseil d'administration ATGPRÉSIDENT : Pascal Rabier
VICE-PRÉSIDENTE : Elsa Catelin
VICE-PRÉSIDENTE : Sophie Beaujard
TRÉSORIÈRE : Laurence Le Tiec
SECRÉTAIRE / TRÉSORIER ADJOINT : Joël Cavaillé
RÉDACTRICE EN CHEF : Monika Nowacka
MEMBRES DU CONSEIL :
Tanguy Besset, Sarah Bougault, Louis Boursier,
Jacqueline Cavaillé, Line Filhon, Florence Gendre,
Marie-Noëlle Goffin, Christophe Laborde-Balen,
André Lavergne, Gauthier Toulemonde**Bureau du Conseil**PRÉSIDENT : Pascal Rabier
president@artdutimbregreve.comVICE-PRÉSIDENTE,
chargée des relations avec les artistes : Elsa Catelin
relationsartistes@artdutimbregreve.comVICE-PRÉSIDENTE,
chargée de la communication : Sophie Beaujard
communication@artdutimbregreve.comSECRÉTAIRE : Joël Cavaillé
secretariat@artdutimbregreve.comTRÉSORIÈRE : Laurence Le Tiec
tresorerie@artdutimbregreve.comRÉDACTRICE EN CHEF : Monika Nowacka
redaction@artdutimbregreve.com**Président d'honneur**
Pierre Albuison**Siège social de l'association Art du Timbre Gravé**
Musée de La Poste,
34 Boulevard de Vaugirard 75731 Paris cedex 15**Site Internet**
www.artdutimbregreve.com

SOMMAIRE

ÉDITORIAL	3
THIERRY DENIS LES ATELIERS ASDOURIAN & GUSTAVE GERNEZ	4
BROLL & PRASCIDA IMMERSION DANS L'UNIVERS EXOTIQUE DE BROLL & PRASCIDA	6
DIDIER LAPORTE VISITE D'UN ATELIER D'ARTISTE : ÈVE LUQUET	10
BRÈVES ET MANIFESTATIONS	12
LA CARTE ATG 2020 UNE INVITATION AU VOYAGE	14



Broll & Prascida

Derrière ce nom étrange se cache l'illustratrice Anne-Charlotte Laurans qui vit et travaille à Paris. Le Broll et le Prascida, deux mots qui renvoient à deux langues imaginaires, plantent le décor : un univers onirique et poétique peuplé de métamorphoses, de jeux visuels dessinés avec des milliers de petits points à l'encre de Chine, à la plume.

Elle a publié une illustration chaque semaine dans le M, le magazine du Monde (quatre ans de collaboration qui viennent de s'achever en septembre 2019, soit 157 dessins publiés), dessine des timbres et autres produits philatéliques pour La Poste et travaille pour le luxe (Dior, Chanel), le parfum (Goutal, Le Couvent des Minimes) et les spiritueux (Perrier-Jouët, grands crus de vins).

Elle expose également ses illustrations personnelles à la Slow Galerie à Paris. (Photo : Anne-Charlotte devant un mur de son exposition *Camouflages*, Slow Galerie, 2016).



ON ANNIVERSAIRE À L'ATG !



En 1998, le graveur Pierre Albuissou, s'exprimait sur le devenir du timbre-poste : « Il sera demain ce que nous déciderons qu'il soit. Il peut disparaître, comme il peut devenir un fantastique media capable de tout exprimer... Il faut continuer sur la voie idéale entre offset et taille-douce, préserver et développer la gravure. Elle seule favorise cette interprétation unique et cette sensation vraie, exprimées par le timbre qui alors devient trésor vivant. »

Forte de son expérience, partageant avec d'autres artistes le fruit de ses réflexions, avec les collectionneurs et le soutien de la presse philatélique, l'association Art du Timbre Gravée naît le 2 février 2005. Elle a pour but de promouvoir, éduquer le public et valoriser l'art du dessin et de la gravure des timbres-poste. Elle sera présidée par Pierre Albuissou jusqu'en 2016.

Parcourons les grands moments de la vie de l'association :

2005 • Adoption du logo de Pierre Albuissou suite à diverses propositions artistiques ; création d'un site internet www.artdutimbregrave.com et conception de gravures spécifiques ATG (Marc Taraskoff, Yves Beaujard, André Lavergne).

2011 • Création de la revue *Del. & Sculp.* (12 pages) sous l'égide de Monika Nowacka, rédactrice en chef et de Sarah Bougault pour la conception graphique et la mise en page.

2013 • Émission d'un bloc des Terres Australes et Antarctiques Françaises « Les manchots » illustré par treize artistes en soutien à l'ATG.

2015 • Fête des 10 ans d'ATG à Mâcon, Phila-France, avec des démonstrations des différents métiers de la gravure d'art : gravure-ciselure pour orfèvrerie, gravure héraldique, gravure en modelé, gravure de médaille, gravure sur armes, gravure pour impression. Une participation identique s'est déroulée au Salon philatélique d'automne à Paris en 2019.

2016 • Transfert du siège social à Paris, au Musée de La Poste et constitution d'un patrimoine culturel de l'association.

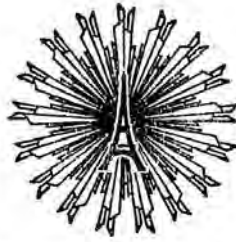
2017 • Création de correspondants territoriaux ATG en métropole et en Outre-Mer ; premières visites de groupe ATG à l'imprimerie des timbres-poste à Boulazac ; création d'une carte de vœux artistique ATG (Sophie Beaujard, Jean-Jacques Mahuteau, Christelle Guénot).

2018 • Évolution artistique de la carte d'adhérent (Florence Gendre, Nadia Charles, Broll & Prascida) et rénovation du site internet de l'association.

2019 • Parution de la revue *Del. & Sculp.* sur 16 pages couleurs (en 15 numéros, 23 artistes dont 14 graveurs se sont exprimés sur leur art) ; première visite d'un atelier d'artiste (Ève Luquet) par un groupe ATG ; 23^e gravure ATG par Christophe Laborde-Balen (37 artistes ont participé à la création des gravures ATG depuis l'origine).

L'association poursuivra la valorisation des arts graphiques et de la gravure des timbres et fêtera dignement ses 15 ans avec vous en juin 2020. Mais avant cela, avec Sylvie Patte et Tanguy Besset, je vous souhaite une bonne année dans l'optimisme.

Pascal Rabier,
président



Les ateliers Asdourian & Gustave Gernez

GRAVEUR - IMPRIMEUR DEPUIS 1929

« L'univers fascinant de l'impression gravée est un univers où le travail et le talent ont toujours le pas sur le discours, le mot à son juste poids, chaque chose sa valeur et la volonté de mettre la tradition au service de la vie actuelle. », déclare Thierry Denis, aujourd'hui président de ces deux ateliers qu'il a repris et qu'il a décidé de regrouper quand leurs propriétaires s'interrogeaient sur leur succession et souhaitaient transmettre leurs savoir-faire ! Le secret de la réussite de Thierry Denis réside certainement



dans la subtile alchimie entre sa sensibilité aux belles choses, son goût du travail bien fait, son respect du travail de la main, son attention aux techniques mises en œuvre dans ces ateliers depuis plusieurs générations (le plus ancien des deux avait été créé en 1929)...

La maîtrise des techniques traditionnelles (gravure, taille-douce, timbrage, gaufrage, dorure à chaud, estampage, typographie), associée à l'intransigeance du service, permet de mettre à la disposition des clients un savoir-faire unique qui constitue un patrimoine français précieux. Les produits s'adressent aux entreprises qui souhaitent associer le prestige de la papeterie gravée à leur communication haut de gamme : papeterie de correspondance, invitation, plaquette d'entreprise et de lancement. Les clients sont prestigieux et attachés à



leur image de marque ainsi qu'à un haut niveau d'exigence quant à la qualité de leur communication papier. Les ateliers ont obtenu le label « Entreprise du patrimoine vivant » reconnaissance du savoir-faire des trente compagnons mais aussi « Imprim'ver » la marque des imprimeurs respectueux de l'environne-

ment. Ils sont aussi membres des grands ateliers de France.

Nous sommes « Entreprise du patrimoine vivant » depuis 2010 suite à la présentation de notre candidature. Le label « Entreprise du patrimoine vivant » est une marque de reconnaissance de l'État qui nous a distinguée pour notre savoir-faire artisanal d'excellence.

Attribué pour une période de cinq années, ce label rassemble des fabricants attachés à la haute performance de leur métier et de leurs produits.... des entreprises uniques qui savent concilier tradition, innovation, savoir-faire, création, travail et passion, patrimoine....la référence de l'excellence française.

Un bon nombre de grandes maisons, de grands chefs, de grands palaces parisiens comme le Ritz, le Mandarin Oriental, le Royal Monceau, la haute administration de l'État comme l'Assemblée Nationale ou le Conseil supérieur de la magistrature ne s'y sont pas trompés quand ils commandent leurs imprimés événementiels et de communication.... le papier à en-tête filigrané où un dessin apparaît quand on regarde le papier





6



7



8

par transparence, avec une gravure en or ou en plusieurs couleurs qui peut demander parfois jusqu'à neuf passages en machine, une impression en relief...

À l'heure de la technologie de pointe, la sensualité et l'émotion d'une correspondance de prestige ne se sont pas perdues

pour tous et Thierry Denis se réjouit d'éclairer ses clients afin de les orienter vers un choix distingué et remarquable tant par la qualité que par le côté unique de chaque réalisation. Le prestige du timbrage, qui est un procédé d'impression en relief à l'aide d'un bloc d'acier ou de cuivre, gravé en creux, rivalisera ou complètera l'élégance d'un gaufrage en plusieurs dimensions utilisant les jeux d'ombre et de lumière créés par un motif gravé en relief ou en creux.

Et le message est clair : « faire de chaque réalisation une exception ! »



9



Thierry Denis,
Président des Ateliers
Asdourian & Gustave Gernez
www.asdouriangernez.com

Légendes

1. Logotype des Ateliers Asdourian & Gustave Gernez, 2019 (© Ateliers Asdourian & Gustave Gernez)
- 2 – Timbrage (© Ateliers Asdourian & Gustave Gernez)
- 3 – Thierry Denis, président des Ateliers Asdourian & Gustave Gernez (© Ateliers Asdourian & Gustave Gernez)
4. Graveure à l'œuvre, Ateliers Asdourian & Gustave Gernez (© Ateliers Asdourian & Gustave Gernez)
5. Atelier de gravure au sein des Ateliers Asdourian & Gustave Gernez (© Ateliers Asdourian & Gustave Gernez)
6. Matrice (© Ateliers Asdourian & Gustave Gernez)
- 7, 8, 9. Machine à timbrage, Ateliers Asdourian & Gustave Gernez (© Ateliers Asdourian & Gustave Gernez)



Immersion dans l'univers exotique de *Broll & Prascida*

Je suis diplômée de l'École nationale supérieure des arts appliqués et des métiers d'art, dite Olivier de Serres, en communication visuelle. Après trois années de direction artistique en agence de publicité, l'envie est née de faire de l'illustration. J'ai travaillé, dessiné, cherché mon univers et j'ai créé Broll & Prascida : c'était il y a dix ans. Depuis, l'illustration est mon quotidien.

tache, mais mes dessins me semblent plus vivants depuis que je travaille de cette manière.

Je fais souvent beaucoup de croquis au crayon afin de mettre en image une idée, de rechercher la meilleure composition. Ensuite, je retravaille le croquis de manière très précise, puis je le passe à la table lumineuse. Ce processus

me permet d'éviter de faire des grosses erreurs sur des dessins qui demandent parfois jusqu'à 40 heures de travail lors du passage à l'encre.

Dans mon univers se côtoient animaux exotiques, félins, insectes et baskets. J'aime organiser des cache-cache avec mes sujets de prédilection : la jungle, la végétation luxuriante, les bêtes à

1

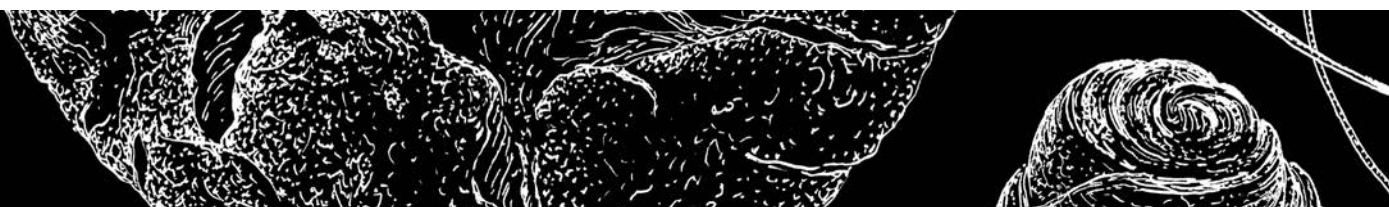


1bis

J'ai découvert la technique de travail en points et traits par hasard alors que j'étais étudiante à Olivier de Serres, lorsque mon papa m'a rapporté du Japon des stylos à la mine extrêmement fine. Laissés quelque temps à l'abandon, je les retrouve lorsque je suis en agence de pub et je recommence à dessiner avec eux. C'est le début de l'aventure «Broll & Prascida». Je dessine à ce moment-là exclusivement avec ces petits Pilot. Puis en 2014, je découvre au Grand Palais les carnets de dessins à la plume d'Hokusai. C'est si fin, si délicat, je décide de m'essayer à la plume et à l'encre de Chine. C'est le coup de cœur pour un outil que je n'ai pas quitté depuis. La plume permet une variation du trait que je trouve très riche, le noir de l'encre de Chine est si beau. Cet outil est capricieux, il s'abîme, se bouche lorsqu'il fait chaud, l'encre se renverse,



3



2

plumes, à poils ou à écailles, l'entomologie, auxquels viennent se confronter des objets du quotidien détournant au passage leur fond ou leur forme. J'aime l'idée de double lecture : de loin on pense distinguer une forme et de près on se rend compte que cette forme raconte une autre histoire, comme sur mon illustration pour le salon du bijou *Bijorhca*. De loin, on voit une bague, de près on découvre une composition vivante avec une végétation exotique, des animaux et des bijoux qui s'enchevêtrent (photo 1). Il en est de même pour mon illustration *Trek*, une invitation à une balade dans la jungle en basket (photo 2).

Je travaille au quotidien pour différents clients. Une très belle collaboration avec le *M*, le magazine du Monde vient

de s'achever après quatre années de création pendant lesquelles j'ai illustré chaque semaine une rubrique associant mets et vins. C'était très enrichissant de travailler de manière si régulière, en totale liberté (photo 3).



3

Je travaille pour des marques de luxe et de haute parfumerie. J'ai dessiné le visuel de la nouvelle identité visuelle de la maison Annick Goutal (photo 4) ainsi que de celle du Couvent des Minimes (photo 5). En 2017, je me suis vu confier par Dior la création de leur calendrier de l'Avent, un très beau produit imprimé à l'or à chaud contenant des miniatures des produits de la marque. Toujours en 2017, la Grande Épicerie de Paris a fait appel à moi pour dessiner en très grand format de nombreuses compositions d'aliments pour la scénographie de leur nouveau magasin rue de Passy. Défi majeur pour ce projet : les illustrations devaient être sérigraphiées en blanc sur un fond noir. Il a donc fallu penser ces dessins en inversé, ce qui était un sacré exercice (photos 8, 9) !



8



3



Je travaille également pour divers clients tels que Le Chocolat des Français (photo 7), Perrier-Jouët, et des châteaux de grands crus.

4



Afin de répondre au mieux à la demande de mes clients, je me renouvelle, j'apprends, j'évolue à chaque nouveau projet, c'est ce qui me passionne dans mon métier. Rien n'est figé, tout bouge !

En 2016, j'ai fait une pause dans mes projets de commandes pour prendre le temps de travailler pendant deux mois sur mon exposition qui a eu lieu à la Slow

5



6



Galerie à Paris. Intitulée «Camouflages de Broll & Prascida», cette exposition m'a permis d'explorer le thème de la jungle, du végétal et de l'animal, sans contraintes, ça a été une super aventure. Des tirages d'art en édition limitée, numérotés et signés sont disponibles à la galerie et sur leur boutique en ligne. Je prévois une nouvelle exposition le 25 juin 2020, toujours à la Slow Galerie (photo 6).

J'ai été contactée pour la première fois fin 2013 par La Poste pour réaliser

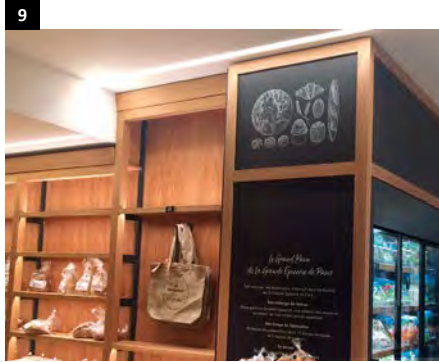
six souvenirs philatéliques sur les appareils photographiques. J'ai mis à ce moment-là un pied dans l'incroyable

7





univers de la philatélie qui m'était inconnu, et j'ai depuis beaucoup de plaisir à travailler sur tous les sujets que l'on me confie. Mon premier timbre a été un timbre Europa sur les jouets anciens, émis en 2015. J'ai ensuite fait des dessins pour des documents philatéliques, des blocs (les plumes d'écritures, Tallinn), le timbre *Europa 2017* sur les châteaux, des timbres pour l'Andorre (*Cerasti* et *Salamandra*, photo 12, *Perdiu blanca*). En 2018, j'ai eu la chance de me voir confier un bloc «nature» sur le thème des oiseaux de nos jardins : ce sujet, qui réunit animal et végétal m'a énormément inspirée et le résultat final me ressemble beaucoup je crois. Le timbre sur *La mésange bleue* issue de ce bloc a remporté le prix du plus beau timbre en 2019 et le cachet d'oblitération a également reçu le prix du plus beau cachet d'oblitération, ce qui est pour moi une grande fierté (photos bloc 10, 11).



Lorsque je compose un timbre ou un bloc je pense avant tout au philatéliste, au plaisir qu'il aura à collectionner mes réalisations. Recevoir ces deux prix m'a beaucoup touchée et j'espère pouvoir continuer longtemps à travailler pour cet univers passionnant.

Broll & Prascida (Anne-Charlotte Laurans)

Légendes :

1. Illustration à l'encre rehaussée d'encres colorées pour *Bijorhca* 2016 (© Bijorhca/Broll & Prascida)
- 1 bis. Work in progress (© Bijorhca/Broll & Prascida)
2. *Trek*, encre de Chine, 2016 (© Broll & Prascida)
3. *M le Monde, huîtres, chou farci au persil, saumon à l'oseille* (© M le Monde/ Broll & Prascida)
4. Création du visuel du logo Annick Goutal, 2017 (©Annick Goutal/Broll & Prascida)
5. Création du visuel du logo du Couvent des Minimes, 2017 (© Couvent des Minimes/Broll & Prascida)
6. *Exotic ice cream*, encre de Chine, exposition Camouflages, 2016 (© Broll & Prascida)
7. *Coq à skate, Le Chocolat des Français*, posca et acrylique, 2015 (© Le Chocolat des Français/Broll & Prascida)



8. Illustration scénographie de La Grande Épicerie de Paris de Passy, depuis 2017 (© La Grande Épicerie de Paris, Passy/Broll & Prascida)
9. Boulangerie in situ, La Grande Épicerie de Paris de Passy, depuis 2017 (© La Grande Épicerie de Paris, Passy/Broll & Prascida)
10. Timbres-poste, France, Bloc-feuillet, *Les oiseaux de nos jardins*, imp. héliogravure, 2018 (© La Poste/Broll & Prascida)
11. Timbre-poste, France, *La mésange bleue*, imp. héliogravure, 2018 (© La Poste/Broll & Prascida)
12. Timbres-poste, Andorre, *Cerasti pirinenc* et *Salamandra comuna*, créés par Broll & Prascida, gravure de Pierre Albuissou, imp. taille-douce, 2017 (© Andorre La Poste/Broll & Prascida/P. Albuissou)





Visite d'un atelier d'artiste : Ève Luquet

Le vendredi 7 juin 2019, dans le cadre de la manifestation nationale philatélique PHILA-FRANCE qui se tenait dans l'agglomération de Montpellier, le président de l'A.T.G. Pascal Rabier a proposé pour la première fois la visite d'un atelier d'artiste. Douze membres de l'association ont pris la direction du village cévenol de Monoblet, à quelque 70 km au nord de Montpellier. C'est là



1

que réside Ève Luquet que les philatélistes connaissent notamment comme étant l'auteur du timbre d'usage courant « Marianne du 14 juillet » émis le 14 juillet 1997. Elle réside à Monoblet depuis 2005 après avoir changé dix fois d'atelier où la place lui manquait (image



2

Entre 1987 (Traité d'Andelot) et 2017 (500 ans du Havre), Ève Luquet a dessiné et gravé 27 timbres français mais aussi plusieurs timbres pour Andorre, Monaco et les TAAF. De 1992 à 2017, elle a gravé, sans les dessiner, 24 timbres pour la France, Andorre, l'UNESCO, Saint-Pierre-et-Miquelon ou Wallis et Futuna. Après un café de bienvenue, nous avons fait le tour de son atelier où elle consacre ses journées à la gravure en noir et blanc sur papier car elle n'est pas coloriste. Le timbre n'est pas son domaine principal d'activité. Elle participe plus souvent à des expositions



3



4



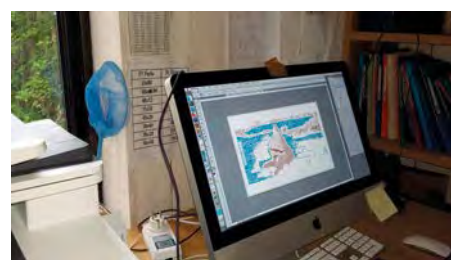
5



6



7



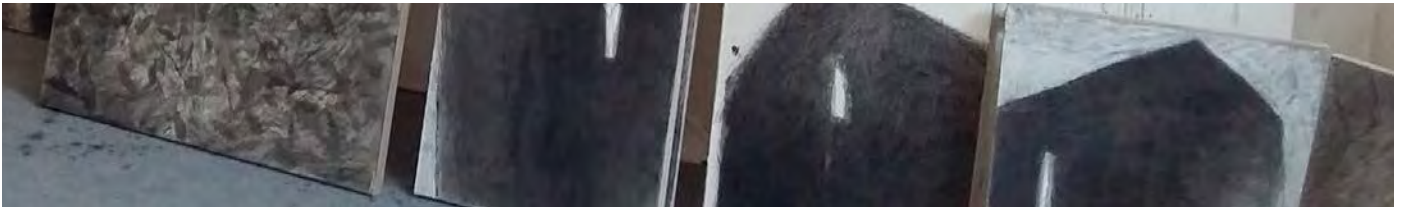
8



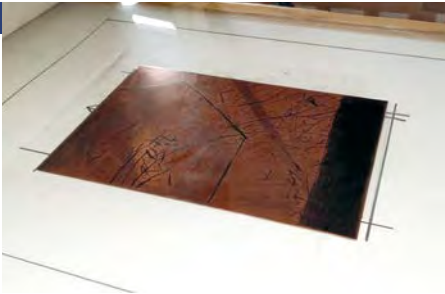
9

artistiques même si elle vend moins car de nombreuses galeries ferment.

Après un excellent déjeuner sur place préparé par Ève Luquet en personne, nous avons assisté à une démonstration de gravure sur un de ses thèmes de prédilection : la cabane.



10



1 : le dessin, préalablement gravé sur cuivre, est encré et essuyé.

11



2 : impression sur papier avec la presse à bras (bon pour la musculation !)

12



3 : résultat final



13



14

Nous sommes repartis avec un dossier qu'Ève Luquet avait préparé pour chacun d'entre nous. On y trouvait notamment la liste des timbres et documents philatéliques réalisés, les épreuves d'artiste disponibles à la vente, un article paru dans la revue de l'ATG, des explications sur les techniques de gravure, sans oublier deux gravures signées en cadeau. Cette journée a été fort agréable et enrichissante, un grand merci à Ève Luquet pour son hospitalité bienveillante.

Didier Laporte,
membre de l'ATG

Légendes :

1. Vue depuis la maison d'Ève Luquet (Ph. D. Laporte)
2. Enveloppe premier Jour de la *Marianne du 14 juillet*
3. YT 2500 1400^e anniv. du *Traite d'Andelot - Gontran, Chilperic II et Brunehaut*
4. TAAF, *Pointe d'Entrecasteaux*, 2016. Dessin et gravure d'Ève Luquet, impression taille-douce (© TAAF/È. Luquet)
5. Gravure taille-douce du timbre des TAAF *Pointe d'Entrecasteaux* (© TAAF/È. Luquet)
6. *Vaux-sur-Mer, Charente-Maritime*, 2004. Dessin et gravure d'Ève Luquet, impression taille-douce (© La Poste/È. Luquet)

7. Binoculaire pour la gravure des timbres (Ph. D. Laporte)
8. Travail sur ordinateur pour le timbre des TAAF *La Quille Saint-Paul* (2018) (Ph. D. Laporte)
9. TAAF, *La Quille Saint-Paul*, 2018. Création et gravure d'Ève Luquet, impression taille-douce (© TAAF/È. Luquet)
10. Dessin gravé sur cuivre
11. Utilisation de la presse à bras
12. Gravure imprimée
13. Diverses déclinaisons de la cabane
14. Gravure philatélique originale d'Ève Luquet, *Les jardins autour de l'église de Vaux-sur-Mer*, impression taille-douce, 2004



Brèves & Manifestations

Carnet rose

Broll & Prascida (Anne-Charlotte Laurans) illustratrice et gagnante du double trophée 2018 du plus beau timbre (*La mésange bleue*) et de la plus belle illustration (*Les oiseaux de nos jardins*) a donné naissance le 9 juillet 2019 à des jumeaux Hugo et Jules. L'Art du Timbre Gravé félicite les heureux parents.

Anciens numéros de Del. & Sculp.

Depuis 2011, l'association Art du Timbre Gravé édite la revue semestrielle *Del. & Sculp.* Cette revue artistique est passée en janvier 2019 à 16 pages. Elle est imprimée chez Compo Photo Havre à 800 exemplaires, puis routée chez les adhérents à jour de leur cotisation annuelle.

Si certains adhérents souhaitent un ancien exemplaire manquant, dans la limite des stocks disponibles, ils peuvent s'adresser à Monika Nowacka, rédactrice en chef ou à Joël Cavaillé, secrétaire.

redaction@artdutimbregreve.com
ou secretariat@artdutimbregreve.com

Question de taille-douce : Congrès 2019 de la FFAP, Montpellier

Le correspondant territorial ATG de Dieppe a interpellé le directeur de Phil@poste lors du congrès de la Fédération des Associations Philatéliques Françaises à Montpellier le 9 juin 2019.

« Claude Dunet de Dieppe. Dans la charte de la Philatélie, La Poste s'engageait à émettre un nombre significatif de timbres en taille-douce, apprécié des philatélistes mais qui permet également d'attirer de nouvelles personnes vers le timbre. En 2018, il constate une baisse assez sensible du nombre de timbres émis en taille-douce, idem pour les six premiers mois de 2019 (7 timbres en taille-douce, contre 19 en héliogravure et 6 en offset).

Gilles Livchitz répond qu'il n'est pas certain que la taille-douce attire le grand public. Justification pour 2018, émission de la nouvelle Marianne. L'engagement de La Poste reste le même, problème de recrutement de personnel... soucis de qualité pour maintenir les délais et les volumes. En 2019 on redémarre la machine. Le président de La Poste est un allié de la taille-douce.

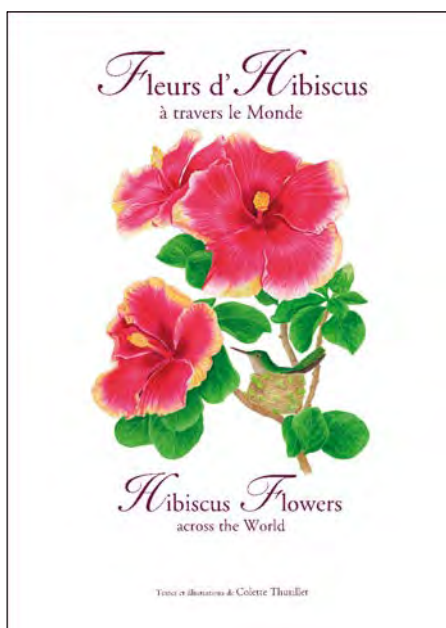
Message reçu.

Jean-Pierre Gabillard confirme l'implication de Philippe Wahl pour la taille-douce. »

In *La Philatélie française*, septembre-octobre 2019, n° 690, p.18.

Fleurs d'Hibiscus à travers le monde de Colette Thurillet

Colette Thurillet manie le pinceau pour donner vie aux fleurs et la plume pour les décrire et les animer. Auto-éditrice, elle édite un coffret de luxe qui contient 30 reproductions de peintures de fleurs Hibiscus d'une grande précision dans les détails, format 30 x 40 cm, glissées dans une double page, accompagnées de textes littéraires de présentation de la fleur dans son environnement et de notes botaniques. Les colibris, papillons, cétoines, criquets et mantes religieuses entourent les Hibiscus. Tirage 400 exemplaires numérotés et signés. Pour en savoir plus : www.colette-thurillet.com



Colette Thurillet, *Fleurs d'Hibiscus à travers le monde*, illustration «Hibiscus Island Queen Darren Eminian». Préface du président de l'International Hibiscus Society, 2019.

Recherche bénévoles pour la traduction du site Internet www.artdutimbregreve.com

L'association souhaite trouver deux bénévoles pour traduire en anglais et en espagnol le site Internet de l'association : les textes permanents, les légendes des images, les articles d'actualité, etc. Contacter le président :

president@artdutimbregreve.com

Succès des visites de groupe ATG à l'imprimerie des timbres-poste

Afin d'améliorer la connaissance des adhérents sur les techniques d'impression et notamment la taille-douce des timbres-poste, les visites organisées par le président de l'ATG à Phil@poste Boulazac rencontrent un succès.

Verbatim. « Tout était très bien organisé », « Nous avons eu un grand plaisir à visiter cette grande imprimerie », « Regret de ne pas avoir vu des machines en production », « Visite très intéressante

et sympathique » « Bravo pour cette organisation minutieuse », « Bon moment convivial au restaurant ».

Au cours du deuxième semestre 2020, pour les 50 ans de l'imprimerie établie en Dordogne, l'entreprise ouvrira une boutique de vente des produits philatéliques ouverte sur l'extérieur.

Pour les prochaines visites, consulter l'agenda sur le site Internet (espace adhérent) ou contacter le président : president@artdutimbregreve.com



Photographie : groupe ATG en visite à Phil@poste Boulazac en compagnie des deux graveurs Elsa Catelin et Pierre Bara le mardi 17 septembre 2019 (Ph. La Poste / F.Samour)

Cyril de La Patellière à Andorre

Cyril de La Patellière a exposé ses portraits en novembre à la Maison des vallées d'Andorre. Le thème de l'exposition était : « L'art du portrait, exercice de style ».



Cyril de La Patellière, *Portrait de Malraux*, pastel et acrylique sur toile, 70 x 100 cm © C. de La Patellière.

« Le rêve d'un copyright éternel » Jean-Michel Jarre

« L'idée qu'une identité, celle d'une communauté, ne repose pas uniquement sur ses bâtiments, vestiges ou trésors, mais plus largement sur son savoir-faire, son artisanat, sa musique, son cinéma,



ses jardins, sa manière propre, spécifique d'être reliée au monde, à l'art et aux idées. Je continue aujourd'hui à militer dans ce sens : le respect des créateurs (...) Il y a quelque temps j'ai eu l'idée du « copyright éternel » qui ne me semble après tout pas si insensée que ça. Imaginons que les droits d'auteur de n'importe quelle œuvre, après un certain temps, tombent dans un fonds mondial pour aider les jeunes créateurs ici et partout (...). Non seulement ça ne changerait rien l'économie des industries créatives mais en plus cela permettrait de les revitaliser en préservant la dignité et la survie des auteurs. » Jean-Michel Jarre, *Mélancolique rodéo*, éditions Robert Laffont, 2019, pp.168-169

Bienvenue aux artistes qui rejoignent l'association

De nouveaux créateurs de timbres-poste rejoignent la communauté des artistes du timbre : Alice Bigot, plasticienne ; Marie Détrée, peintre de la marine ; Marie-Laure Drillet, plasticienne de Saint-Pierre-et-Miquelon ; Noëlle Le Guillouzic, illustratrice, aquarelliste ; Stefanie Van Zyl, peintre portraitiste.

www.alicebigot.com
www.mariedetree.com
www.marie-laure.com
www.noelle-le-guillouzic.com
www.stefanie-vanzyl.com

Les Grands prix de l'art philatélique 2019

Dans le cadre du salon philatélique d'automne, les grands prix de l'art philatélique ont été décernés à Sophie Beaujard pour son timbre *Montpellier* (prix de l'art philatélique français), à Line Filhon pour la gravure de son timbre *Château de Chambord* (prix pour la taille-douce) et à Jean-Jacques Mahuteau pour la conception de son bloc de Nouvelle-Calédonie *Les pollinisateurs* (prix pour les TOM/COM)



France, *Montpellier, congrès de la FFAP, 2019* (création et gravure de Sophie Beaujard, impression taille-douce) (d'après photos © Rollingier-ANA/onlyfrance.fr, © Tripelon-Jarry/onlyfrance.fr, © Henri Comte/Epicureans HC, © Philippe Roy/Aurimages, © Andia/Monasse) (© La Poste/S. Beaujard)



France, *Château de Chambord, 2019* (création Stéphane Levallois, d'après photo Jean-Michel Turpin, gravure Line Filhon, mise en page Sarah

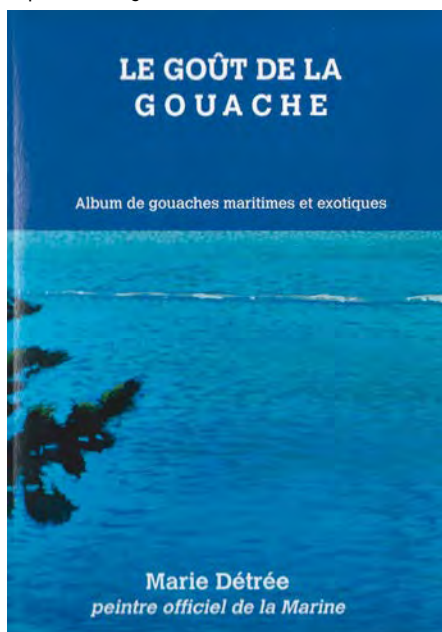
Lazarevic, impression taille-douce (© La Poste / S. Levallois, L. Filhon, S. Lazarevic)



Nouvelle-Calédonie, *Les pollinisateurs, 2018* (création de Jean-Jacques Mahuteau, impression héliogravure).

Le goût de la gouache par Marie Détrée

Marie Détrée, peintre officielle de la Marine, publie un album de gouaches maritimes et exotiques peintes lors de ses missions et ses escales avec la Marine nationale. L'ouvrage est émaillé d'indications techniques et historiques sur la gouache.



Marie Détrée, *Le goût de la gouache, 2019*, 78 p, 15 x 23 cm, éditions Blurb. www.mariedetree.com

Dernière minute : visites en 2020 de l'imprimerie des timbres-poste à Périgueux

En collaboration avec Phil@poste Boulazac, l'association Art du Timbre Gravé organise deux visites de groupe exclusivement pour ses adhérents à jour de leur cotisation.

Deux dates sont programmées en 2020 : les mardis 28 mai et 29 septembre au matin (9h). Les groupes sont limités à 15 personnes. Les inscriptions s'effectuent selon l'ordre d'arrivée des réservations.

Pour connaître les modalités et les conditions de réservation, consultez l'espace adhérent du site de

l'Art du Timbre Gravé. Vous pourrez télécharger la fiche de réservation et la note d'informations. Pour tous renseignements, contacter le président : president@artdutimbregrave.com

Projet d'inscription du timbre gravé en taille-douce au patrimoine culturel immatériel de l'Unesco

À l'initiative de l'association Art du Timbre Gravé et de son président et avec le soutien des autorités postales et philatéliques (Association pour le développement de la philatélie (ADPHILE), la Fédération Française des Associations Philatéliques françaises (FFAP), la Chambre syndicale des Négociants et Experts en Philatélie (CNEP), le Cercle de la Presse Philatélique (CPP)), un dossier d'inscription du timbre gravé en taille-douce sera présenté en 2020 au ministère de la Culture. L'inscription à l'inventaire national du patrimoine culturel immatériel est la première étape, puis dans un second temps, le dossier sera établi conjointement avec d'autres pays émetteurs de timbres gravés pour une inscription internationale à l'Unesco.

L'association vous tiendra informés du suivi de ce dossier. Cf. Alice Bigot, « Le timbre gravé, patrimoine culturel », Revue Del. & Sculp, janvier - mai 2016, n° 9, pp. 4-5.



Couverture revue *Revue Del. & Sculp*, janvier - mai 2016, n° 9, pp. 4-5.



Carte ATG 2020, une invitation au voyage



Pour cette illustration, j'avais envie qu'une jungle envahisse littéralement la carte, que chaque membre de l'ATG soit happé dans un voyage au cœur d'une végétation luxuriante et pleine de vie. De les inviter à voyager en 2020 ! Car, n'est-ce pas une des passions des philatélistes : voyager au travers des timbres qui font le tour du monde et traversent les âges ?

L'univers de la jungle, ses plantes, ses feuilles et fleurs de toutes formes et dimensions, sa faune incroyable, est depuis plusieurs années pour moi une source d'inspiration inépuisable. Certains spécimens sont si extraordinaires qu'on pourrait bien se demander s'ils sortent de la nature ou de notre imagination. Un terrain propice à créer des rencontres entre réel et imaginaire, un de mes passe-temps favoris.

Je me suis amusée à créer un jeu de regard entre le toucan, le minla à gorge striée, le cacatoès et le membre de l'ATG regardant sa carte. J'ai dessiné à l'encre de chine, à la plume, avec une technique proche de celle des graveurs : d'innombrables petits points et traits. J'ai apporté des corrections et modifié mon dessin original sur Ipad pro, comme on peut le constater en comparant le premier plan de la photographie prise sur le vif, et du dessin final utilisé sur la carte.

Je souhaitais inviter les membres que j'ai plaisir à rencontrer et à retrouver à chaque salon parisien lors des séances de dédicaces à partager mon univers. J'espère qu'ils auront plaisir à s'y plonger et leur donne rendez-vous lors des prochains salons philatéliques.

Broll & Prascida

Légendes des images

1. Broll & Prascida, carte d'adhérent ATG 2020, impression offset/taille-douce, 2019 (© ATG/ Broll & Prascida)
2. Broll & Prascida, carte d'adhérent ATG 2020, dessin à la plume, détail, 2019 (photo de l'artiste) (© ATG/ Broll & Prascida)
3. Broll & Prascida, carte d'adhérent ATG 2020, comparaison entre le dessin final de la carte et le dessin projet, 2019 (photo de l'artiste) (© ATG/ Broll & Prascida)
4. Broll & Prascida, projet de carte d'adhérent ATG, non retenu, (© ATG/ Broll & Prascida)





Comment le Prince Burin le Vaillant est né.



Le prince est né au printemps 2019, près de BourgnMadame. Au tout début, il était plutôt destiné à devenir super-héros. Il n'avait pas encore de nom, il n'était qu'un projet vague. À peine avait-il une silhouette, celle d'un guerrier puissant. Il aurait pu s'appeler Burinator ou Burinator le Terrible. Évidemment, c'est un peu martial comme nom. Un peu agressif aussi. Mais son combat n'était pas encore très bien défini. Il aurait été un super-héros de la gravure, un justicier-graveur. Sur son torse, il avait un burin dans un cadre dentelé. Parfois, une épée-burin pendait à sa ceinture mais les super-héros sont vite encombrés par les épées.

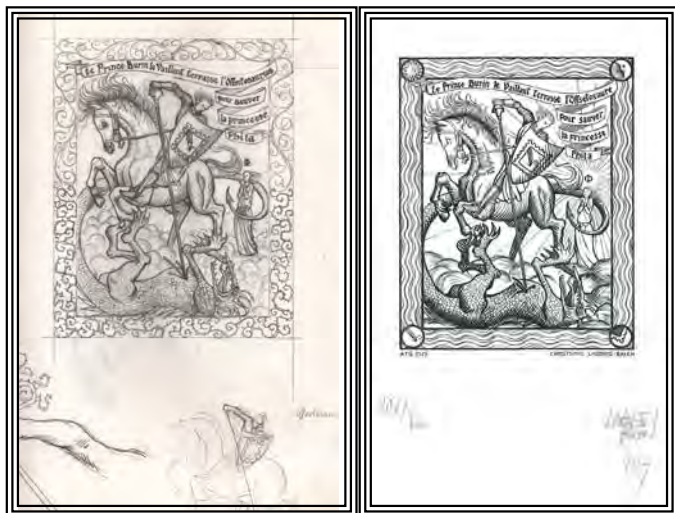
Le prince est né dans un combat.

Petit à petit, le vrai sens de son existence s'est imposé. Burinator aurait une mission : combattre un super-méchant. Ainsi est né L'Offsetator qui avait juré la perte du héros-graveur. Leur combat serait un corps à corps, le combat à mains nues du bien contre le mal, celui de Jacob et l'Ange, ou de Superman contre Batman. Mais dans un tel combat, l'issue n'est pas certaine. Or, le héros de la gravure doit sortir vainqueur, c'est sans appel. Alors le combat évolua. La bataille finale devint une victoire implacable. Ce n'était plus Jacob et l'Ange mais St Georges et le Dragon. Le super-héros devint un chevalier et L'Offsetator, un dragon. Mais surtout un troisième personnage vit le jour : l'éblouissante princesse Phila dont la délivrance fut dorénavant le but ultime de cette épopée. La gravure annuelle venait de changer d'univers, un univers dans lequel Dürer et Walter Crane sont des modèles.



Son baptême et la victoire. À force de changer de nom, le chevalier trouva enfin celui qui lui convenait : Burin le Vaillant. Puisqu'il devait sauver une princesse, il serait un prince, beau et valeureux. On lui fit une armure étincelante et un bouclier marqué de son emblème, le burin dans un cadre dentelé. Il reçut un burin-lance qui, chacun le sait, est une arme parfaitement affûtée. Le dragon, qui est un gros lézard préhistorique, serait l'Offsetosaurus puis finalement l'Offsetosaure. Le combat put enfin avoir lieu, le prince sur son cheval cabré terrassa l'abominable Offsetosaure et la princesse Phila fut sauvée.

Gravure ATG 2019, Christophe Laborde-Balen



L'Art du Timbre Gravé

Rejoindre l'association

ADHÉREZ, FAITES ADHÉRER VOS AMIS À L'ART DU TIMBRE GRAVÉ

L'Art du Timbre Gravé est une association régie par la loi du 1er juillet 1901. Elle est née de la rencontre entre professionnels de l'art de la gravure, dessinateurs, journalistes spécialisés, philatélistes et amateurs d'art. Son but est de promouvoir, par tous les moyens, l'art de la gravure en général et, en particulier, le timbre en taille-douce, ainsi que tous documents philatéliques le mettant en valeur tant en France et en Europe qu'à l'étranger. (Association loi 1901, n° W713002789), Cotisation : 20 € par an.

AVANTAGES ADHÉRENTS

- Revue *Del. & Sculp.* semestrielle
- Gravure originale en taille-douce créée par un ou deux artistes du timbre
- Rencontres avec des artistes dans les salons/expositions
- Assemblée générale dans une ville de France lors des championnats de philatélie (Phila-France)
- Gratuité musée de La Poste (Paris) et musées régionaux (musée des Télécommunications en Flandre, musée postal des anciens ambulants de Toulouse)
- Site Internet www.artdutimbregrave.com
- Visite d'ateliers d'artistes
- Visites conférences et voyages d'études
- Carte d'adhérent annuelle illustrée par un artiste du timbre.



GRAVURES VENDUES PAR L'ART DU TIMBRE GRAVÉ

Soutenez l'association l'Art du Timbre Gravé par l'achat de gravures. Une gravure réalisée par les artistes du timbre est offerte annuellement à chaque adhérent. Elle est diffusée à la fin de l'année. Offrez à vos amis des gravures ATG des années précédentes. Commandez-les auprès du secrétaire Joël Cavallé. Le prix préférentiel est de 10 € pour les adhérents. secretariat@artdutimbregrave.com

