



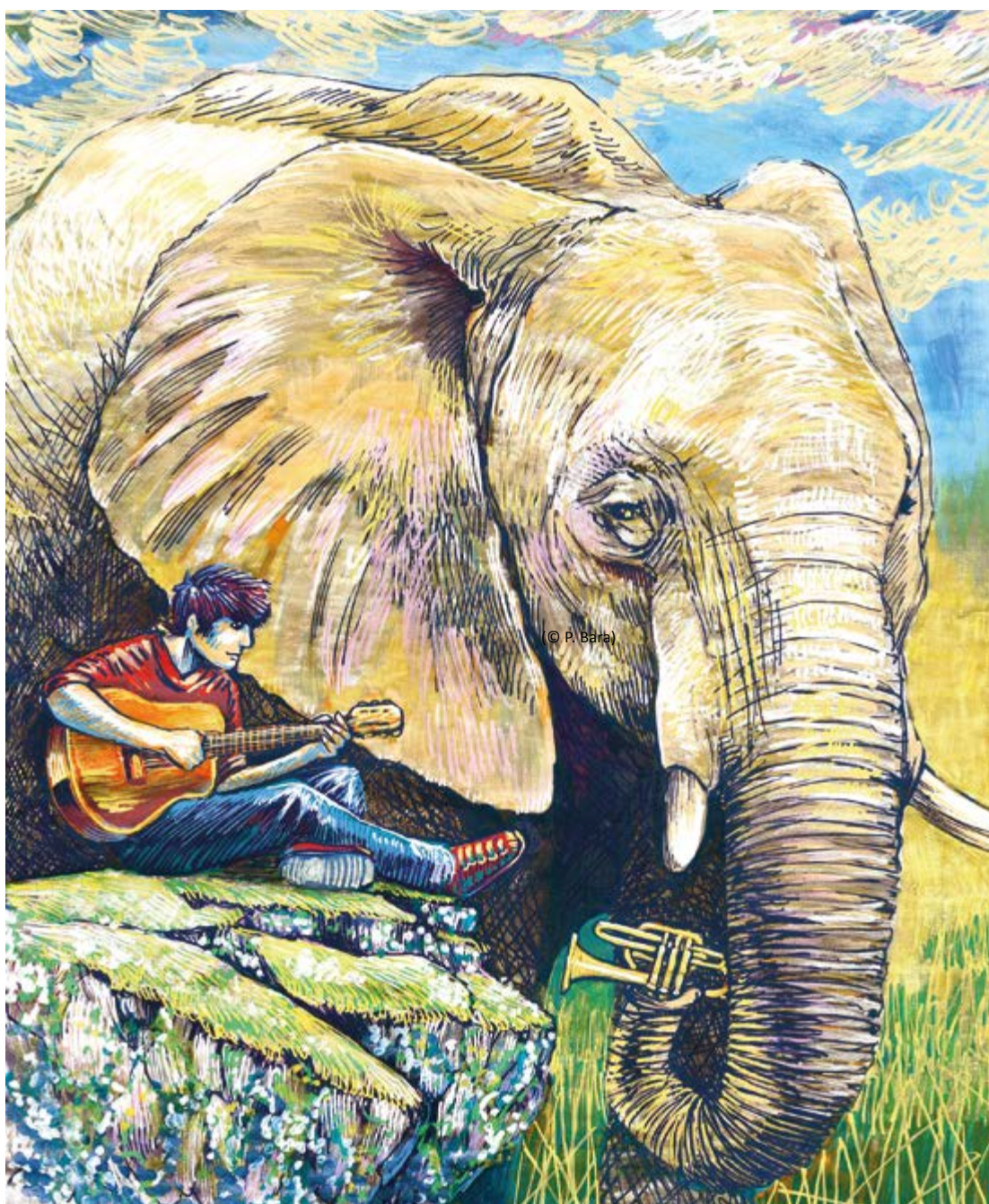
N° 22

décembre 2022 – mai 2023



DEL. & SCULP.

JOURNAL DE L'ART DU TIMBRE GRAVÉ



Pierre Bara,
L'oreille absolue,
illustration
 inédite pour la
 couverture de
Del. & Sculp.,
 feutre sur papier,
 2022

(© P. Bara)

PIERRE BARA « LE PRINCIPAL INTÉRÊT DE L'ART, C'EST L'HUMAIN »

MONACO PRIVILÉGIE LES TIMBRES EN TAILLE-DOUCE

CZESŁAW SŁANIA, le graveur aux mille timbres – PIERRE ALBUISSON, itinéraire d'un passeur

MARIE-NOËLLE GOFFIN ressuscite Notre-Dame – MARIE DÉTRÉE – ISABELLE MOLINARD

**DEL. & SCULP.**

n° 22, décembre 2022 - mai 2023

Revue semestrielle de l'Art du Timbre Gravé

ISSN 2275-8690

Directeur de la publication

Pascal Rabier

Rédacteur en chef

Pascal Rabier

Comité de rédaction

Alice Bigot recherchepci@artdutilbregrave.com
 Julie Carbonnier redactionj@artdutilbregrave.com
 Monika Nowacka redaction@artdutilbregrave.com
 Rodolphe Pays redactionr@artdutilbregrave.com

Gauthier Toulemonde

redactiong@artdutilbregrave.com**Comité de lecture**

Didier Laporte, Astrid Mull,

Graphisme et mise en page

Carole Gerothwohl

Impression

Compo Photo Havre

1836 route de Tourville-en-Auge

14130 Saint-Martin-aux-Chartrains

Ont collaboré à ce numéro

Pierre Albuissou, Pierre Bara, Julie Carbonnier, Marie Détrée, Marie-Noëlle Goffin, Laurence Le Tiec, Isabelle Molinard, Monika Nowacka, Rodolphe Pays, Pascal Rabier, Lara Terlizzi-Enza, Gauthier Toulemonde.

La rédaction n'est pas responsable des textes, illustrations, dessins ou photocopies publiés qui engagent la seule responsabilité de leurs auteurs.

La reproduction même partielle des articles ou illustrations contenus dans ce numéro est strictement interdite.

Conseil d'administration ATG

PRÉSIDENT : Pascal Rabier

VICE-PRÉSIDENTE : Elsa Catelin

VICE-PRÉSIDENTE : Sophie Beaujard

TRÉSORIÈRE : Laurence Le Tiec

SECRÉTAIRE / TRÉSORIER ADJOINT : Joël Cavaillé

RÉDACTRICE : Monika Nowacka

MEMBRES DU CONSEIL :

Tanguy Basset, Jacqueline Cavaillé, Line Filhon, Florence Gendre, Louis Genty, Marie-Noëlle Goffin, Christophe Laborde-Balen, André Lavergne, Sarah Lazarevic, Gauthier Toulemonde

Bureau du Conseil

PRÉSIDENT : Pascal Rabier

president@artdutilbregrave.com

VICE-PRÉSIDENTE,

chargée des relations avec les artistes : Elsa Catelin

relationsartistes@artdutilbregrave.com

VICE-PRÉSIDENTE,

Sophie Beaujard

SECRÉTAIRE : Joël Cavaillé

secretariat@artdutilbregrave.com

TRÉSORIÈRE : Laurence Le Tiec

tresorerie@artdutilbregrave.com

RÉDACTION : Monika Nowacka

redaction@artdutilbregrave.com

PORTE-PAROLE DE L'ATG : Christophe Laborde-Balen

communication@artdutilbregrave.com

RELATIONS INTERNATIONALES : Louis Genty :

internationalrelations@artdutilbregrave.com**Président d'honneur**

Pierre Albuissou

Siège social de l'association Art du Timbre Gravé

Musée de La Poste,

34 boulevard de Vaugirard 75731 Paris cedex 15

Site Internetwww.artdutilbregrave.com

twitter : @ArtTimbreGrave



SOMMAIRE

ÉDITORIAL LES SALONS PHILATÉLIQUES	3
MONACO PRIVILÈGE LES TIMBRES EN TAILLE-DOUCE ENTRETIEN AVEC MADAME LARA TERLIZZI-ENZA.....	4
CZESŁAW SŁANIA, LE GRAVEUR AUX MILLE TIMBRES MONIKA NOWACKA.....	6
PIERRE BARA, « LE PRINCIPAL INTÉRÊT DE L'ART, C'EST L'HUMAIN » RODOLPHE PAYS.....	8
PIERRE ALBUISSON, ITINÉRAIRE D'UN PASSEUR GAUTHIER TOULEMONDE.....	10
GRAVURE ATG MARIE-NOËLLE GOFFIN RESSUSCITE NOTRE-DAME RODOLPHE PAYS.....	12
CARTE ATG 2023 METS TON HABIT SCAPHANDRIER MARIE DÉTRÉE.....	13
JULIE A LU	14
CARTE DE VŒUX 2023 ADMIRABLES ET VULNÉRABLES ISABELLE MOLINARD.....	15

Dernière minute

Nous venons d'apprendre que l'artiste illustratrice Claude Perchat est décédée le 12 novembre 2022. Un hommage lui sera rendu dans une prochaine revue.

**Pierre Bara**

Né en 1989 à Agen, Pierre Bara a grandi en Franche-Comté et en Côte d'Ivoire. Bien

que n'y figure pas d'artiste, sa famille – parents, grands-parents – a toujours encouragé sa vocation. Après les Arts appliqués au lycée et l'école Estienne, alors qu'il n'a pas encore 20 ans, il est recruté en 2009 par Philaposte pour succéder à Jacky Larrivière, parti en retraite.

Pierre Bara grave son premier timbre – *La Jeanne*, pour Saint-Pierre-et-Miquelon – l'année suivante. Et conçoit quelques mois plus tard son premier timbre – *Henri Mouhot* – pour la France. Il devient ainsi le plus jeune graveur de timbres en taille-douce au monde (il en a aujourd'hui gravé près d'une quarantaine).

Ce n'est pas si courant chez les graveurs, mais Pierre Bara est un vrai philatéliste, passionné de timbres depuis l'enfance. Si son activité pour Philaposte occupe l'essentiel de son temps, il travaille aussi pour lui actuellement à un album de bande dessinée en noir et blanc et joue – chant, guitare – dans un groupe de rock. Bien que son métier s'exerce dans une relative solitude, Pierre Bara a le goût des autres. Il le dit volontiers, « *J'aime les rencontres, les contacts, la transmission, discuter avec les gens* ».



éditorial



Les salons philatéliques



Depuis sa création en 2005, l'Art du Timbre Gravé participe à de nombreux salons philatéliques afin de promouvoir l'art du dessin et de la gravure en creux pour l'impression des timbres-poste en taille-douce et de recruter des adhérents. L'association organise également les rencontres entre les artistes créateurs de timbres et les collectionneurs. Examinons ces salons.

Le **Salon philatélique d'automne**, manifestation philatélique annuelle, est organisé en novembre par la Chambre syndicale française des négociants et experts en philatélie (CNEP). Créé en 1947 à Paris, ce rendez-vous se situe depuis 1988 à l'Espace Champerret, Paris XVII^e. L'ATG y est présent grâce à de nombreux bénévoles et avec la présence moyenne de 25 artistes pour les dédicaces.

Le **Salon philatélique de printemps** organisé par la CNEP depuis 1980 est fixé dans une ville de province. Mais depuis 2015, il se tient une année sur deux en province et à Paris. L'ATG participait en 2009 à Mâcon, en 2010 à Colmar, en 2011 à Angers, en 2018 à Sorgues.

Paris-Philex est organisé en juin tous les deux ans à Paris. Ce salon, créé en 2004 à l'initiative de Philaposte (Salon du Timbre, au Parc floral de Paris)

devient en 2016 Paris-Philex et coorganisé par La Poste et ses partenaires : la Fédération française des associations philatéliques (FFAP), la CNEP et l'Association pour le développement de la philatélie (Adphile). Il se tient désormais à Paris XV^e, porte de Versailles. L'ATG y était assidu en 2012, 2014, 2016, 2018. Le dernier salon était Paris-Philex 2022 en juin dernier.

L'ATG remercie François Farcigny, Commissaire général des Salons de Paris, qui a toujours soutenu les artistes.

Phila-France est une manifestation philatélique nationale organisée dans une ville de France par la FFAP (née en 1922). Les championnats de France de philatélie (depuis 1935) permettent aux exposants de confronter leurs collections dans diverses classes de compétition. L'ATG s'y rend régulièrement comme en 2007 à Poitiers, 2008 à Lyon, 2013 à Amiens, 2015 à Mâcon, 2017 à Cholet, 2019 à Montpellier, 2021 à Valenciennes. Depuis 2015, l'ATG organise dans ce cadre son assemblée générale. La prochaine aura lieu en mai 2023 à Chalon-sur-Saône.

Timbres-Passion, compétition nationale des jeunes philatélistes, est organisé depuis 2012 par la FFAP. L'ATG y participe comme en 2016 à Toul, 2018 à Périgueux et en 2022 à Moulins.

MonacoPhil, exposition philatélique internationale de prestige, est organisé tous les deux ans depuis 1997 par l'Office des Émissions de Timbres-Poste de Monaco (OETP) et le Club de Monte-Carlo (né en 1999). L'Office invitant les artistes qui réalisent des timbres pour Monaco, il était naturel que l'ATG y soit présent. Ainsi, grâce à Madame Lara Terlizzi-Enza, directrice de l'Office, l'ATG tenait un stand à Monaco en 2017, 2019 et 2022.

L'association Art du Timbre Gravé poursuivra bien entendu ses rendez-vous dans les salons cités plus haut. Mais pour être mieux connu aussi des amateurs de gravures et de promouvoir l'art du timbre-poste dans d'autres cénacles, l'ATG souhaite participer à d'autres salons, tels que : le Salon du carnet de voyage à Clermont-Ferrand, le Salon de l'estampe et de la gravure à Chamalières, Paris Print Fair ou les Journées de l'estampe à Paris.

Pascal Rabier, président



INTERVIEW

MONACO PRIVILÉGIE LES TIMBRES EN TAILLE-DOUCE



Lara Terlizzi-Enza, directrice de l'Office des Émissions de Timbres-Poste de Monaco, au Salon philatélique d'automne.

Lara Terlizzi-Enza est directrice de l'Office des Émissions de Timbres-Poste et membre de la Commission consultative des collections philatélique et numismatique de S.A.S. le Prince Souverain depuis 2015.

Elle travaille sur les programmes philatéliques de la Principauté de Monaco depuis son arrivée à l'Office des Timbres en 2008.

Diplômée de l'École supérieure de commerce de Nantes - Audencia, elle débute sa carrière dans l'Administration monégasque en 1998 à la Direction du Tourisme et des Congrès. En 2001, elle rejoint la Direction de l'Expansion économique où elle s'occupait de l'instruction des dossiers de création de sociétés sur Monaco. Très attachée à son pays, elle est également impliquée dans la vie associative et sportive de la Principauté. Elle soutient depuis 2019 le dossier de candidature du « timbre-poste gravé en taille-douce » à l'inscription au Patrimoine culturel immatériel.

Pour *Del. & Sculp.*, Lara Terlizzi-Enza répond à nos questions.

Del. & Sculp. : Quelle est la politique d'émission de la Commission consultative des collections philatéliques ?

Lara Terlizzi-Enza : La Commission consultative des collections philatélique et numismatique de S.A.S. le Prince Souverain donne son approbation sur les thèmes qui lui sont proposés et choisit, in fine, le timbre qui sera retenu parmi les maquettes et visuels qui lui sont soumis. Elle privilégie les tirages restreints et les timbres en taille-douce, les dates anniversaires symboliques et les thèmes qui ont un lien étroit avec la Principauté de Monaco. La Commission s'attache à conserver une philatélie traditionnelle et ne souhaite pas s'engager sur le terrain des timbres personnalisés par exemple.

Monaco organise de nombreux événements culturels. Serait-il envisageable de créer une exposition des œuvres artistiques des créateurs de timbres monégasques ?

L.T-E : Il existe déjà un annuaire des artistes de Monaco ; les



Monaco, 120 ans du Musée d'Anthropologie préhistorique, dessin et gravure de Sarah Lazarevic, impression taille-douce et offset, 2022.



Monaco, Albert 1^{er} et Madère, dessin et gravure d'Yves Beaujard, impression taille-douce et offset, 2022.

créations des artistes de timbres monégasques sont souvent exposées en Principauté ; par ailleurs, MonacoPhil est une excellente opportunité pour nos artistes d'exposer leurs œuvres.

La taille-douce (gravure sur acier) reste-t-elle toujours la technique privilégiée des timbres de Monaco ?

L.T-E : Oui, la taille-douce reste la technique privilégiée des timbres de Monaco afin de répondre à une exigence de qualité de la philatélie monégasque. Toutefois, la taille-douce ne se prête pas toujours à la réalisation de timbres reprenant des affiches ou des visuels imposés.

Vous avez émis en juin 2021 un très beau timbre en hommage au célèbre graveur suédois Czesław Ślania pour le centenaire de sa naissance. Comment s'est passée la réalisation de ce timbre ?

L.T-E : Ce fut un grand honneur pour l'Office des Timbres d'émettre un timbre dédié à ce grand maître qui a gravé de nom-



Monaco, *Les souverains océanographiques, Albert I^{er} de Monaco et le roi Don Carlos de Portugal*, dessin et gravure de Pierre Albuissou, impression taille-douce et offset, 2022.

Monaco, *Centenaire de la naissance de Czeslaw Slania*, graveur de timbres, dessin et gravure de Martin Mörck, impression taille-douce, 2021



breux timbres pour la Principauté dont les remarquables portraits de la Famille princière. Il semblait naturel de confier le travail à Martin Mörck qui a, comme Slania, appris son travail de graveur à la Poste suédoise.

Le graveur Claude Andréotto et le dessinateur Jean-Paul Véret-Lemarinier récemment décédés étaient toujours heureux de créer des timbres pour Monaco et de venir dédicacer à MonacoPhil. Quels souvenirs gardez-vous d'eux ?

L.T-E : Je garde un excellent souvenir de ces artistes talentueux qui ont réalisé de magnifiques timbres pour Monaco et avec lesquels j'entretenais d'excellentes relations. Tous deux démontraient une grande sensibilité artistique, avec une forte personnalité qui les rendait si attachants.

Serait-il possible que Monaco envisage de créer une série en hommage aux anciens graveurs qui ont beaucoup contribué à la notoriété des émissions de Monaco ?

L.T-E : Cela pourrait être envisagé, en effet.

Monaco dispose de nombreuses représentations de la Direction du Tourisme à l'étranger. Est-ce que l'Office des Émissions de Timbres-Poste de Monaco favorise l'export de la philatélie et notamment ses timbres gravés ?

L.T-E : Oui, nos abonnés et clients viennent de tous pays et les ambassadeurs de la Principauté de Monaco avec les représentations de la Direction du Tourisme à l'étranger sont les premiers à promouvoir les timbres de Monaco, ces derniers étant eux-mêmes les propres ambassadeurs d'un pays, comme aimait le souligner le Prince Rainier III.

Quel est le profil des collectionneurs de timbres de Monaco ?

L.T-E : Les collectionneurs de timbres de Monaco viennent du monde entier. La clientèle française est prépondérante sur notre canal d'abonnement. Elle est également très présente sur nos ventes en ligne, mais dans une proportion moindre. Nous enregistrons de nombreux abonnés allemands, italiens, espagnols, russes et américains. Nos collectionneurs ont comme point commun d'apprécier la qualité de nos timbres et le soin apporté à la préparation de leurs commandes.

Quelles relations avez-vous avec les TAAF ? Envisagez-vous une émission conjointe avec les TAAF ?

L.T-E : Nous avons d'excellentes relations avec l'Administration

postale des TAAF, qui est fidèle à MonacoPhil depuis ses débuts. Dans le cadre des commémorations « Albert I^{er} » une émission commune est prévue avec les TAAF, à l'occasion de MonacoPhil 2022.

Cette année, quelles sont vos trois plus belles créations philatéliques ?

L.T-E : C'est une question difficile, car je suis très attachée à chaque timbre et aux relations que je tisse avec les artistes ! Je trouve la série de timbres liée aux commémorations « Albert I^{er} » particulièrement réussie (notamment les Souverains océanographiques, le Musée d'Anthropologie préhistorique, Madère, le Spitzberg, Jules Massenet, le monument des Monégasques offert à Albert I^{er}...) tout comme l'ensemble de nos timbres en taille-douce (Louis Blériot, les chanteurs d'opéra entre autres). Le portrait du Prince Albert II figurant sur le timbre des 40 ans de Sa présidence à la Croix-Rouge monégasque est également magnifique.

Propos recueillis par Pascal Rabier

www.oetp-monaco.com



Monaco, *Jules Massenet*, dessin et gravure de Sophie Beaujard, impression taille-douce et offset, 2022.



HOMMAGE

CZESŁAW SŁANIA, LE GRAVEUR

Travailleur solitaire et passionné, Czesław Słania consacra sa vie entière à la gravure en taille-douce de timbres. Surnommé « le roi des graveurs » ou encore « le magicien du burin », il est aujourd’hui considéré comme le graveur de timbres le plus talentueux et le plus prolifique du monde.



C. Słania, *La Bataille de Grunwald*, gravure en taille-douce, diplôme de fin d'études, 1953.

CZ. Słania, bloc de timbre-poste dessiné et gravé en taille-douce par Martin Mörck, impression taille-douce/offset, 2021. Le fond du bloc présente la ville de Klaksvik située au sud de l'île Kunoy.

Le lieu importait peu, Słania profitait de chaque occasion pour travailler. Une table et une bonne lumière du jour lui suffisaient. Il avait toujours sur lui une mallette contenant un ou deux burins, une petite loupe et quelques plaques à graver. Il attaquait directement le métal et n'utilisait pas de loupe binoculaire : « *Je dois me tenir près du métal, je dois le sentir physiquement. Le microscope m'aurait repoussé. De plus, tout mon atelier tient dans une poche, la binoculaire est lourde et inconfortable*¹ ».

Sa technique et sa capacité de travail sont devenues rapidement sa marque de fabrique. Il était capable de travailler sans interruption pendant plusieurs jours et pouvait livrer des gravures en seulement deux semaines.

POLOGNE : LES DÉBUTS DE SŁANIA

Czesław Słania est né le 22 octobre 1921 à Czeladź, en Pologne, dans une famille modeste. À l'âge de six ans, à cause de conditions financières difficiles et de sa santé fragile, toute la famille s'installa à Osmolice, à côté de Lublin, village natal de sa mère. Après le lycée, il voulait devenir forestier. Profondément attiré par la forêt, il aimait se promener parmi les arbres, toucher les troncs aux écorces saillantes et regarder les cimes se balancer au vent. Mais septembre 1939 brisa ses rêves...

Pendant l'Occupation, il était actif dans les structures secrètes de l'armée populaire utilisant ses compétences exception-

nelles en dessin pour falsifier des documents allemands. Il a été ensuite enrôlé dans l'armée polonaise. Après la guerre, il a entrepris des études à l'Académie des beaux-arts de Cracovie. Les travaux pratiques à l'imprimerie nationale de Cracovie lui ont permis de découvrir et de se familiariser avec les techniques de gravure et notamment la gravure sur cuivre et l'eau-forte. Dans le cadre du diplôme de fin d'études, ses professeurs lui ont conseillé de choisir la gravure d'un timbre. Słania a choisi alors de graver en taille-douce le célèbre tableau de Jan Matejko représentant *La Bataille de Grunwald* qui lui a procuré en 1953 les félicitations du jury.

Après ses études, il a été très vite recruté comme graveur à la Manufacture des papiers de valeur à Varsovie². « *J'y ai réalisé 23 timbres-poste. Mais j'avais une maladie pulmonaire, une opération m'attendait. À cette époque, ce type d'intervention ne*



Jan Matejko, *Bitwa pod Grunwaldem*, huile sur toile, 426 x 987 cm, 1872-1878, Musée national de Varsovie.



AUX MILLE TIMBRES



Congrès national de la paix, à Varsovie, timbre-poste dessiné par T. Gronowski, gravé en taille-douce par M. Polak et C. Słania, 1950.



80^e anniversaire de la Commune de Paris, timbre-poste dessiné par B. Brandt, gravé en taille-douce par C. Słania, 1951.

Suite à une erreur de l'imprimerie des timbres-poste, la figurine montre le portrait du compositeur Henryk Dąbrowski et non celui du général Jarosław Dąbrowski.



Carl Gustaf Pilo, Couronnement de Gustaf III, bloc de timbres-poste dessiné et gravé en taille-douce par C. Słania, 1991. Le 70^e anniversaire de Słania est mentionné sur une vignette sans valeur.

pouvait être réalisé qu'en Suède. J'ai donc organisé mon voyage à l'étranger », a-t-il confié à Izabella Wlazłowska lors d'une interview pour la revue *Tygodnik Przegląd* en 2001³.

Słania a réalisé son premier timbre-poste en 1950 en tant qu'apprenti auprès du graveur Marian Polak. Il s'agissait d'une représentation d'un ouvrier tenant un marteau. Słania a gravé le marteau.

En 1951 a été émis le premier timbre-poste portant la signature de Słania, le portrait du général Jarosław Dąbrowski.

SUÈDE : LA CARRIÈRE DE SŁANIA DÉCOLLE

Słania a quitté la Pologne en 1956. Ses débuts en Suède n'étaient pas faciles. Il partageait le sort de nombreux émigrants en commençant par faire la vaisselle dans les restaurants. Il a multiplié ensuite les emplois, tout en consacrant son temps libre à la gravure de timbres factices pour ne pas perdre la main. Sa détermination est enfin récompensée en 1959. Il s'apprêtait alors à partir pour le Canada lorsque l'un des célèbres graveurs suédois, Sven Evert, avec qui le Polonais a pris contact à son arrivée, est tombé malade et lui a proposé de terminer un projet : le portrait du poète suédois Gustav Fröding, émis en 1960. La mise en vente d'un deuxième timbre représentant le peintre suédois Anders Zorn a eu lieu la même année. Très vite, Słania a signé un contrat avec les postes suédoises et est devenu le graveur officiel des timbres-poste. Il a réalisé en tout plus de 300 timbres-poste pour la Suède.

C'est en Suède que le graveur a établi des liens avec d'autres administrations postales. En 1962, Słania a réalisé ses premiers timbres pour le Danemark et l'année suivante pour le Groenland. Les premiers timbres composés pour l'Islande sont émis en 1968 et pour Monaco en 1972. Il a gagné en 1972 le concours de timbre-poste pour San Marino. Et quand les îles Féroé ont mis en place leur propre administration postale, cette dernière a passé commande des premiers timbres à Słania. Des demandes d'autres pays ont suivi : Portugal, USA, Jamaïque,

Lituanie, Lettonie, Estonie, Nouvelle-Zélande, Tunisie, Suisse, Chine et bien d'autres.

Son nom figure également sur de nombreux billets de banque comme ceux du Venezuela, de l'Argentine, du Brésil, du Canada, ou encore du Portugal. Il est également l'auteur de nombreux ex-libris, insignes, médailles et il travaillait pour diverses associations et organisations polonaises.

Les travaux de Słania ont très vite été reconnus dans le monde entier. Il se déplaçait beaucoup et exposait ses œuvres dans les salons philatéliques, récoltant de nombreuses récompenses. La première académie suédoise dédiée à l'art philatélique (1981) porte son nom. Dans plusieurs pays, des groupes d'études ont été créés afin d'analyser ses méthodes de travail.

Au début des années 1970, à l'occasion de l'anniversaire du roi Gustaf VI Adolph, Słania a réalisé une série de timbres à son effigie. Ils ont tellement plu au roi qu'en 1972, il lui a offert le titre de graveur de la cour de Suède. À partir de cette date, il était régulièrement invité à participer aux repas de la famille royale.

Słania a gravé environ 1 070 timbres pour 31 pays. Son dernier timbre-poste est à l'effigie d'Elvis Presley, mais les problèmes de santé l'ont contraint de léguer ce travail à son ami et graveur Piotr Naszarkowski. Czesław Słania est mort à Cracovie le 17 mars 2005.

(à suivre)

Monika Nowacka

¹ Z. K. Jagodzinski, Czesław Słania, stulecie urodzin, janvier 2022, www.elity.com.pl/czeslaw-slania-stulecie-urodzin

² Imprimerie des timbres-poste et valeurs fiduciaires

³ I. Wlazłowska, Polak, nadworny grawer Szwecji, octobre 2001, www.tygodnikprzeglad.pl/polak-nadworny-grawer-szwecji



INTERVIEW

PIERRE BARA : « LE PRINCIPAL INTÉRÊT DE L'ART, C'EST L'HUMAIN »

Sa passion pour le dessin et les timbres est née dès l'enfance et celle de la gravure n'a pas tardé. Pierre Bara, le graveur de Philaposte, raconte son parcours, son goût des portraits, les artistes qui l'ont marqué, l'avenir de la philatélie...



Pierre Bara dans l'atelier de gravure de l'Imprimerie de Philaposte Boulazac
(© Alice Bigot/ATG 2020)



(© La Poste/P. Dérible/P. Bara)

Louis Pasteur, 2022 (création de Patrick Dérible, d'après photos Institut Pasteur/Musée Pasteur-photo Atelier Nadar, gravure de Pierre Bara, impression taille-douce)

Del & Sculp : Diplômé à 20 ans, recruté par Philaposte et premier timbre gravé dans la foulée, tout s'est enchaîné très vite pour vous. Comment cette passion pour l'art et les timbres s'est-elle manifestée ?

Pierre Bara : Dès l'école maternelle, le primaire, je dessinais plutôt que jouer. Un jour, j'avais 10 ans, la maîtresse nous a demandé de réaliser un autoportrait, elle et les autres instituteurs m'avaient félicité. J'étais très fier. Au collège, je travaillais avec le prof d'arts plastiques au-delà des heures de cours, il me faisait des mots d'excuse pour les cours suivants.

C'est venu tôt aussi pour les timbres. Mes grands-parents étaient collectionneurs, me ramenaient des timbres de leurs voyages, ça me plaisait, j'ai récupéré leurs albums. Au début, comme j'ai toujours été passionné par l'histoire et la géographie, c'est plus les thèmes des timbres qui m'intéressaient, pas encore les techniques pour les réaliser.

Ensuite au lycée, j'ai fait les Arts appliqués. Et après le bac, l'école Estienne. Là, c'était un autre monde, à la différence du lycée, les profs étaient des artistes avant d'être profs. C'est là que j'ai adhéré à la gravure, tout de suite.

Vous êtes aujourd'hui l'auteur de près d'une quarantaine de timbres, mais à vos débuts, auprès de qui vous êtes-vous formé pour acquérir ce savoir-faire désormais reconnu ?

P.B. : Quand j'étais en deuxième année de l'école Estienne, Elsa Catelin, alors graveure à Philaposte, a contacté l'établissement pour demander si un étudiant était intéressé pour faire de la gravure à La Poste. Le site de Philaposte étant en Dordogne, à Boulazac près de Périgueux, peu d'étudiants étaient prêts à changer leurs habitudes de vie. Mais moi, qui aimais la gravure, les timbres et la Dordogne dont ma mère est originaire, si. Les premiers mois, Elsa m'a formé. Je n'avais fait qu'un peu de gravure au burin à Estienne, et là c'était important de progresser. Elsa m'a vraiment beaucoup aidé.

J'ai aussi été accompagné par Yves Beaujard, notamment pour le dessin et la gravure de portraits, dont il est spécialiste. Et puis, j'ai été soutenu par les associations philatéliques, soutien amplifié après que j'ai gravé mon premier timbre – *La Jeanne*, pour Saint-Pierre-et-Miquelon – en 2010.

Vous dites avoir une préférence pour la gravure des visages...

P.B. : J'aime le portrait, parce que pour moi le principal intérêt de l'art, c'est l'humain. Le portrait, c'est parlant, vivant. Si on fait bien les yeux, on reconnaît immédiatement la personne.



Saint-Pierre-et-Miquelon, *La Jeanne*, 2010 (dessin de A. Bailhache, gravure de Pierre Bara, impression taille-douce)
(© SPM La Poste/PA.Bailhache/P. Bara)



« Travailler à Philaposte, c'est un privilège considérable, on est au plus près, je connais les gens, les machines, c'est plus facile de savoir ce qu'une gravure va donner en impression. »
Pierre Bara.

Le portrait, c'est un travail d'interprétation, c'est un exercice diversifié, riche, sans fin. Dans un visage, on peut mettre du mouvement, du sentiment. Mais j'aime aussi travailler sur les « matières », comme le marbre par exemple, qui vit lui-aussi, à sa manière.

Vous avez gravé deux visages cette année, Louis Pasteur et Molière. L'un et l'autre vous ont également inspiré ?

P.B. : Concernant Pasteur, j'ai voulu montrer sa concentration, sa sévérité envers lui-même, son génie, la volonté, la fièvre... Ça a été passionnant, mais ce n'était pas un exercice facile. Pour Molière, c'était très plaisant, je savais que j'allais m'amuser à traduire son regard qui scrute, son léger sourire, son intelligence, sa malice. Et j'ai aussi évoqué des personnages de plusieurs de ses pièces. À interpréter tout ça, je me suis régala, c'est là où l'on a quelque chose à dire.

Quand vous ne réalisez pas le dessin d'une gravure, comment se passe la relation avec le dessinateur ?

P. B. : Cela dépend des dessinateurs choisis par les chefs de projet de Philaposte. En général, dessinateurs et graveurs se connaissent, échangent pas mal et ont des habitudes de travail ensemble identifiées. Pour le timbre *Molière*, Stéphane Humbert-Basset l'a dessiné en fonction de mon interprétation future. En revanche, avec Patrick Dérible, dont j'ai gravé pas mal de dessins, ça se passe autrement. Il ne se préoccupe pas de la gravure à venir, ça laisse une liberté totale.

Quels sont les graveurs, les artistes que vous aimez, qui vous inspirent ?

P. B. : Le maître incontesté pour moi, c'est Czesław Ślania, le graveur polonais. Je continue à m'inspirer de ses œuvres. On dit sa technique froide, mais son travail est plus vivant qu'on ne le croit. Et aussi Yves Beaujard, qui a été un de mes formateurs, c'est un grand artiste, un passeur également. Je pourrais en citer beaucoup, Pierre Albuison, Claude Jumelet... Au-delà, j'aime Picasso, pas le personnage, l'artiste doué par excellence, le plus complet. Munch aussi. Et puis la BD, Franquin, Hugo Pratt... Sans oublier les arts africains, si importants pour moi qui ai vécu enfant en Côte d'Ivoire. J'aimerais beaucoup graver un timbre pour ce pays. J'aimerais aussi le faire pour la Tchèque ou la Slovaquie, dont les graveurs sont exceptionnels.

(© La Poste/S. Humbert-Basset/P. Bara)



Molière, 2022 (création de Stéphane Humbert-Basset, gravure de Pierre Bara, impression taille-douce, d'après © AGK Images (signature))

Charlie Chaplin, centenaire de « The Kid », 2021 (création de Stéphane Humbert-Basset, gravure de Pierre Bara, impression taille-douce. D'après Charlie Chaplin © Bubbles Incorporated. SA.) Grand prix de l'art philatélique français 2021 (catégorie feuilles gommées) et Trophée du plus beau timbre de l'année 2021 (Prix Cérés).



(© La Poste/S. Humbert-Basset/P. Bara)

Comment voyez-vous l'avenir de la philatélie ?

P. B. : Je suis beaucoup moins pessimiste que certains. On voit toujours de jeunes retraités qui avaient collectionné enfant s'y remettre, c'est une manière de renouvellement. Et le lien philatélique entre grands-parents et petits-enfants perdure. Et puis chez les artistes, sans parler de moi, on fait aujourd'hui appel à des jeunes gens comme Sarah Lazarevic ou Louis Genty pour créer des timbres. Il faut le rappeler, et le redire encore, le timbre gravé, c'est une œuvre d'art, qui plus est la moins chère des œuvres d'art.

Propos recueillis par Rodolphe Pays



Suède, *Ślania*, 2021. Émission conjointe avec la Pologne pour le centenaire de la naissance du graveur Czesław Ślania (© PostNord).

Pierre Bara : « Le maître incontesté pour moi, c'est Czesław Ślania, le graveur polonais. »



GRAVURE

PIERRE ALBUISSON, ITINÉRAIRE D'UN PASSEUR

Fondateur et ancien président durant onze ans de l'association Art du Timbre Gravé, Pierre Albuissou est bien connu des collectionneurs. Avec pas moins de 450 timbres et de nombreuses gravures de documents philatéliques à son actif, il continue à transmettre avec talent son amour pour le bel ouvrage. Aujourd'hui, Pierre au faîte de son art ouvre son atelier aux artistes souhaitant s'initier ou se perfectionner à la gravure. Au-delà de l'enseignement technique, il souhaite aussi faire passer deux messages : son amour indéfectible pour la nature et l'importance du travail réalisé par la main de l'homme.



© P. Albuissou

Stagiaires dans les ateliers, Pierre Albuissou peut en recevoir deux en même temps. Pour le contacter : pierre.albuissou@orange.fr

Pierre Albuissou dans sa maison de Vérosvres (Saône-et-Loire)



© P. Albuissou

Le roman de Balzac *Le Chef d'œuvre inconnu* publié en 1831 – nouvelle d'une trentaine de pages – met en scène trois peintres : Nicolas Poussin, Frans Porbus le jeune et Frenhofer qui – contrairement aux deux précédents – est un personnage inventé. Réunis dans l'atelier parisien de Porbus, autour d'une œuvre peinte par celui-ci, Frenhofer s'empresse de la retoucher et se livre à quelques réflexions. Comment figurer l'être humain ? Qu'est-ce que l'art ? Prophète de la modernité, Frenhofer vit sur des frontières où le génie voisine avec

la folie et l'abstraction. « *La mission de l'art n'est pas de copier la nature, mais de l'exprimer* » dit-il. En clair, la création artistique engendre un univers transcendant les contingences de la réalité et du dessin traditionnel.

Pierre Albuissou rejoint en partie Frenhofer. Pour lui : « *Toute œuvre digne de ce nom est habitée. La prise de conscience du monde et de la nature par l'esprit d'analyse du dessinateur ou du graveur engendre l'acte créateur de l'anima de l'être dessiné. Si la représentation des formes, des matières, des couleurs et des ombres et lumières est profondément ressentie et juste, l'anima de l'être, du paysage ou de l'objet vient habiter l'œuvre dans une sorte de transréalisme.* »

À l'âge de 7 ans se produit le premier choc artistique de son existence qui déterminera sa vocation : la découverte dans une vitrine d'une gravure d'Albrecht Dürer. « *Cette œuvre réjouissait mon âme en me dévoilant cette part de sacré que l'on trouve dans la nature. L'ancrage à la réalité dans le dessin me donne mes repères essentiels : l'amour de toute chose vivante et la notion du sacré. L'imaginaire répond aux mêmes lois que celles qui régissent la matière vivante.* »

Pierre se forme à l'école nationale des Beaux-Arts où le dessinateur et peintre André Piazza lui prodigue de précieux conseils qu'il met toujours en application dans son travail. « *C'était un Maître ! J'ai été également touché par de nombreux artistes dont la liste serait bien trop longue à établir. J'en découvre régulièrement d'autres comme le graveur Théophile Chauvel* ». À ses débuts, il a la chance d'illustrer plusieurs œuvres de deux membres de l'Académie française : Marguerite Yourcenar et Roger Caillois. Avec ce dernier débute une longue amitié : son œuvre, sa pensée, fécondent le travail de Pierre et tout particulièrement une forme



© P. Albuissou

Travail au burin pneumatique



Deux presses à bras sont à la disposition des artistes (© P. Albuissou)

de transréalisme l'amenant au « fantastique naturel », concept exploré par Caillois. La notion qu'avait ce dernier du fantastique rationnel lui plaisait, il parlait de « *dérive de la rêverie.* »

La maîtrise de l'impression en taille-douce lui est enseignée notamment par l'imprimeur René Coquelet de l'atelier Frélaud-Lacourrière qui, pendant des années, lui transmet généreusement son expertise. « *Ce que je trouve extraordinaire dans la gravure, c'est qu'elle donne vie à la matière façonnée : cuivre, acier, bois. Ce travail est constitué d'étapes où les inspirations et expirations contrôlées représentent un fil conducteur. Un champ de travail où s'harmonise la triunité : Esprit-Mains-Matière* », nous confie Pierre.

LE GOÛT DU PARTAGE

Après avoir beaucoup reçu de ses maîtres, il transmet à présent ses connaissances auprès d'artistes. Ce n'est pas une première, lui qui a enseigné durant cinq ans aux Beaux-Arts de Mâcon avant de devenir le prolifique graveur de timbres que l'on connaît. Il a créé l'année dernière un espace qui leur est dédié dans sa maison du Charolais. « *Cette ouverture d'atelier n'est pas régulière et dépend de mes activités. L'important demeure la motivation de la personne, souvent visible dans son dossier. Que les stagiaires soient débutants ou professionnels de haut niveau, l'important est à mes yeux le partage.* » Plusieurs postes de travail sont aménagés avec un matériel de pointe, indispensable pour le dessin et la gravure, ainsi qu'un atelier d'impression en taille-douce.

Une dizaine d'artistes sont déjà venus. Parmi eux, des étudiants de l'École Boule, un spécialiste des billets de banque, une graveuse sur armes. Ils trouvent aussi dans sa maison – nichée au cœur d'une charmante vallée boisée – la sérénité pour exprimer leur talent. Pierre Albuissou ne manque pas de leur rappeler sa trilogie : « *Des yeux sachant contempler la Nature, un cœur capable de la ressentir et un esprit qui ose la suivre pour la réfléchir. L'éthique rejoignant pour la nourrir l'esthétique.* »

Si Pierre ouvre ses portes, ce n'est pas seulement pour transmettre l'art de la gravure, mais également pour œuvrer à la mise en valeur des métiers d'art manuels. Un professeur de médecine, spécialiste du cerveau, lui a expliqué que 60 % des connexions cérébrales étaient occupées par les mains et qu'il y avait une sérieuse réduction de ces connexions dues au manque



Le portrait de John Huston. Il s'agit d'un des timbres préférés de Pierre Albuissou.

d'activités manuelles. « *Avec l'automatisation, le numérique et la disparition progressive des métiers manuels, nous devons prendre conscience de l'importance d'ouvrir des ateliers d'arts. L'apprentissage artistique, comme pour la musique, devrait débiter au plus jeune âge. Le timbre-poste est une des dernières écoles de la figuration. La Poste à travers la production de timbres gravés participe à un mécénat d'art, à l'instar des grandes industries japonaises qui financent de nombreux métiers d'art sous la*

forme des "trésors nationaux vivants". »

Pierre Albuissou est un formidable passeur : de l'ensemble des techniques de la taille-douce (pointe sèche, eau-forte, aquatinte, manière noire, gravure au burin) pour les stagiaires qui se rendent à son atelier, d'émotions pour les philatélistes, sensibles aux univers singuliers qu'il parvient à créer. On ne peut que l'encourager à transmettre son savoir-faire. Il fait sienne cette citation d'Armand Abécassis : « *Le passeur est celui qui sait qu'il est second, et non premier, et qu'il a reçu une mémoire énorme. Il sait également qu'il n'est pas le dernier et qu'il doit transmettre.* »

Merci l'artiste.

Propos recueillis par Gauthier Toulemonde

Pour aller plus loin : www.pierre-albuissou.com où l'on peut découvrir ses créations personnelles, dessins et gravures.



Portrait de l'artiste par son ami estonien graveur de timbres et d'ex-libris Lembit Lõhmus (© P. Albuissou)



GRAVURE ATG 2022

MARIE-NOËLLE GOFFIN

RESSUSCITE NOTRE-DAME

Œuvre de Marie-Noëlle Goffin, la gravure de l'année 2022 réalisée pour l'Art du Timbre
Gravé rend hommage à Notre-Dame de Paris et à l'architecte Eugène Viollet-le-Duc.



BIO EXPRESSE

Peintre - graveur, Marie-Noëlle Goffin a étudié, travaillé et exposé à Paris, à Lille, Amsterdam, Rome... Elle a créé une centaine de timbres et quelques médailles éditées pour la Monnaie de Paris. Elle est lauréate de la Fondation Wicar à Rome. Ses sources d'inspiration : les écrits, la musique, la nature et le Bourbonnais, sa terre de prédilection.

1 – Marie-Noëlle Goffin
(© photo. L. Le Tiec)
2 – Marie-Noëlle Goffin,
Résurrection, dessin, 2022



© (MNGoffin)

2

3 – Marie-Noëlle Goffin, *Résurrection*,
matrice taille-douce, 2022
4 – Marie-Noëlle Goffin, *Résurrection*,
test d'impression en noir, 2022
5 – Marie-Noëlle Goffin, *Résurrection*,
gravure ATG 2022, impression taille-
douce en brun, Ateliers A

3

C'est à une résurrection avant l'heure à laquelle Marie-Noëlle Goffin nous convie. Celle de la cathédrale Notre-Dame de Paris. Pour la gravure de l'année 2022 de l'Art du Timbre Gravé, dont l'association lui a confié la réalisation, l'artiste a en effet choisi de rendre hommage à cet édifice emblématique de la France gravement endommagé par l'incendie survenu il y a trois ans et demi.

Résurrection – c'est même le titre de l'œuvre créée –, parce que Marie-Noëlle Goffin a souhaité montrer Notre-Dame telle qu'elle était avant le sinistre et telle qu'elle sera à la fin des travaux de reconstruction.

En y faisant (ré) apparaître les éléments qui ont brûlé ou ont été détruits lors de l'incendie : la flèche (dont le gouvernement a décidé la reproduction à l'identique) de l'architecte Eugène Viollet-le-Duc, le restaurateur de Notre-Dame au milieu du XIX^e siècle, et le toit de la nef.

Ainsi que les seize statues d'apôtres et d'évangélistes (leur dépose pour restauration au moment de la catastrophe les a miraculeusement épargnées du feu), situées au pied de la flèche.

Ces œuvres, également commandées par Viollet-le-Duc, présentent une singularité : Saint-Thomas est le seul à se tourner vers la bâtisse – les autres statues regardent Paris –, il tient dans les mains une règle de mesure... et a tous les traits de l'architecte.

« Que ces éléments-là puissent figurer, c'est une des raisons pour lesquelles j'ai voulu montrer la cathédrale de trois-quarts arrière, vue de la rive gauche de la Seine. Mais c'est également parce que la façade de la cathédrale est plate, et que j'aime les volumes, que je les vois dans l'espace. Une autre raison : c'était de rendre hommage à Viollet-le-Duc dont j'ai fait le timbre. »

Rien d'étonnant à cela,

Marie-Noëlle Goffin est à l'origine sculptrice et elle continue aujourd'hui à réaliser des modelages, des plâtres nécessaires à fabrication des médailles.

« *Sculpture et gravure, ce sont deux disciplines proches*, pense-t-elle. *Dans les deux cas, c'est une question d'ombres et de lumière, pour la gravure en particulier; la distribution des noirs et des blancs, le jeu des contrastes sont importants, c'est tout l'art de ce moyen d'expression.* »

Fidèle à ses habitudes, Marie-Noëlle Goffin a « ajouté » des détails, des motifs évocateurs autour du sujet principal. Comme un soleil géant surplombant Notre-Dame, elle y a placé une des trois rosaces de vitraux de la cathédrale. Et à la base, en une sorte d'écrin corallien, une zone végétale, existante, mais idéalisée.

« *Réaliser les courbes de la rosace – un travail exigeant – et de ces branches, c'était marquer une opposition avec les formes géométriques de la cathédrale, rompre un peu avec elles.* », explique l'artiste. Une association réussie, harmonieuse... pour patienter avant la fin des travaux annoncée pour 2024.

Rodolphe Pays



© (ATG/MNGoffin)

5

1

© (ATG/MNGoffin)



4



CARTE ATG 2023

METS TON HABIT SCAPHANDRIER

La sixième carte d'adhérent illustrée de l'association ATG est réalisée cette année par Marie Détrée, peintre officiel de la Marine (POM), bien connue des collectionneurs pour ses timbres des TAAF ou de Saint-Pierre-et-Miquelon.



Marie Détrée, *Mobilis in mobile*, dessin projet, feutre, 2022 (© M. Détrée)



Marie Détrée, *Dans le cœur de ma blonde*, dessin projet, feutre, 2022 (© M. Détrée)

Mets ton habit scaphandrier...
et plonge dans l'année 2023 pour mieux te perdre dans le cœur de ma blonde...

« Mets ton habit, scaphandrier
Descends dans les yeux de ma blonde,
Que vois-tu bon scaphandrier ?
Je vois un étrange attirail :
Des fleurs, des oiseaux, du corail,
Et de l'or en fines paillettes.
Mets ton habit, scaphandrier
Descends dans le cœur de ma blonde,
Que vois-tu, bon scaphandrier ?
Je vois une source très pure,
Je vois des rires et des deuils,
Une oasis près d'un écueil...
Mets ton habit scaphandrier,
Et dans le cerveau de ma blonde
Tu vas descendre, que vois-tu ?
Il est descendu, descendu...
Et dans les profondeurs du vide
Le scaphandrier s'est perdu... »

Paroliers : Léo FERRE / René BAER

Paroles de *La Chanson du scaphandrier* © Les Nouvelles Éditions Meridian, Peermusic Publishing

Il y a d'abord un texte de René Baer mis en musique et chanté par Léo Ferré.

Ce dernier enregistre plusieurs versions, respectivement parues sur disques en 1950, 1954 et 1969.

Puis ce dessin raconte une histoire qui commence à l'envers : un scaphandrier descend la tête en bas vers une femme qui ne sait pas où donner de la tête.

Mets ton habit, scaphandrier

Descends dans les yeux de ma blonde,

À l'envers ? Comme les images inversées de la gravure, c'est un hommage discret à cet art du retournement.

Que vois-tu bon scaphandrier ?

Je vois un étrange attirail :

Des algues ? Oui, mais des laminaires, ces longs rubans bruns qui flottent comme des cheveux de noyé autour du scaphandrier.

Tu vas descendre, que vois-tu ?

Il est descendu, descendu...

Par extension, un écoulement laminaire, selon le dictionnaire, c'est l'écoulement régulier d'un fluide, où toutes les couches suivent des trajectoires parallèles, diminuant ainsi les résistances. Le scaphandrier est cuit, vive 2023.

Et dans les profondeurs du vide

Le scaphandrier s'est perdu...

Marie Détrée

www.mariedetree.com



Marie Détrée, *Laminaria*, dessin projet, feutre, 2022 (© M. Détrée)

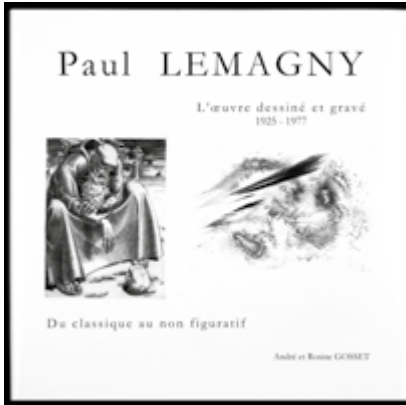
Carte d'adhérent ATG 2023, illustrations de Marie Détrée, impression offset/taillle-douce, Ateliers A, Châtillon (© ATG/M. Détrée)





JULIE A LU

PAUL LEMAGNY, L'ŒUVRE DESSINÉ ET GRAVÉ

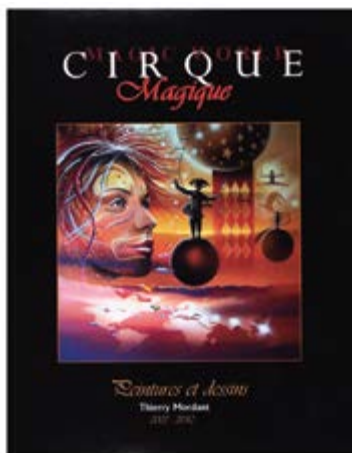


Ce très bel et riche ouvrage, coécrit par André et Rosine Gosset, elle-même fille du dessinateur et graveur Paul Lemagny, met en avant la vie et l'œuvre de l'artiste. À la manière d'un catalogue raisonné, les deux auteurs ont pour ambition de « dresser le catalogue de l'œuvre de Paul

Lemagny », telle une « exposition imaginaire ». Ainsi, l'ouvrage met en avant la diversité et l'évolution du travail de Lemagny, au travers également d'une réflexion sur la création artistique et plus particulièrement le dessin, technique majeure pour l'artiste. Le lecteur découvrira aussi avec intérêt la biographie de l'artiste lorrain, afin de connaître la vie de l'homme derrière la figure du graveur célèbre. L'artiste est aussi resitué dans le contexte de la gravure du XX^e siècle par une conservatrice au cabinet des estampes de la Bibliothèque nationale de France (BNF). Un livre à se procurer absolument pour tous les amateurs de Paul Lemagny et de la gravure en général.

André et Rosine Gosset, *Paul Lemagny, l'œuvre dessiné et gravé 1925-1977, du classique au non figuratif*, André Gosset, 2021, 335 p.

CIRQUE MAGIQUE, PEINTURES ET DESSINS



Le livre *Cirque magique* donne à voir quelques peintures et dessins de l'artiste et dessinateur de timbres-poste Thierry Mordant, des années 2000 à 2010. Avec ce livre composé essentiellement des visuels des œuvres de l'artiste et ayant pour thématique le cirque et ses chapiteaux, nous pouvons découvrir au fil des pages la passion de Thierry Mordant pour cet univers fascinant et ludique.

Ainsi, l'ouvrage n'est pas sans rappeler le Festival international du cirque de Monte-Carlo, événement mondial où acrobates, dresseurs, trapézistes et clowns entrent en piste depuis 1974. Un bel ouvrage où les prouesses de ces artistes et le rêve et l'univers coloré de Thierry Mordant se mêlent intimement.

Thierry Mordant, *Cirque magique, peintures et dessins 2000-2010*, Thierry Mordant, 2010. www.thierry-mordant.com



MONACO, ÉPREUVES ET ESSAIS NON ÉMIS

Cette autoédition en cinq tomes de l'auteur italien Giorgio Leccese est dédiée aux collectionneurs et aux érudits intéressés par les épreuves non émises des timbres de la Principauté de Monaco. C'est la première et seule édition qui aborde cette thématique, d'autant plus que l'auteur établit une comparaison avec les épreuves émises des timbres de Monaco. Édités également en langue anglaise, les ouvrages richement illustrés raviront tous les lecteurs en quête d'informations précises sur cette thématique pour la période de 1910 à 2015. De la maquette au timbre-poste, jusqu'aux oblitérations, la classification des épreuves non émises se veut rigoureuse. C'est un ouvrage qui fait référence.

Giorgio Leccese, *Monaco unadopted proofs and essays*, Giorgio Leccese, 2019, 5 vol.

LES FEMMES MEILLEURS OUVRIERS DE FRANCE

Ce beau livre met en lumière les Meilleurs Ouvriers de France, et notamment la graveuse Line Filhon, qui a obtenu en 1997 le titre de Meilleur Ouvrier de France en gravure sur acier et gaufrage sur laiton. En deux tomes, l'ouvrage met l'accent sur les femmes qui ont obtenu ce titre prestigieux à l'issue d'un concours, organisé depuis 1924, alors que plus de 200 métiers sont représentés. Dans ce livre édité par la Société nationale des Meilleurs Ouvriers de France, ce sont les témoignages de femmes qui ont obtenu le concours, y compris dans les métiers traditionnellement qualifiés de masculins, qui sont rassemblés. Ainsi, près de 75 femmes dans 38 métiers relatent leur parcours artistique et personnel.

Ce livre est « un recueil passionnant de femmes passionnées et il est un message d'espoir et d'optimisme pour toutes celles et ceux qui n'osent pas se lancer ».

Société nationale des Meilleurs Ouvriers de France, *Les femmes Meilleurs Ouvriers de France : Passion et excellence*, Société Nationale des Meilleurs Ouvriers de France, 2021, 2 vol. secretariat@mof.fr

Julie Carbonnier

Ouvrages disponibles chez les auteurs ou en consultation au Centre de ressources imprimées et documentaires du Musée de La Poste, Paris.





VOYAGE ATG À SAINT-PIERRE-ET-MIQUELON



(© photo Alain Kerstetter)

Réception officielle à Saint-Pierre-et-Miquelon. M. Bernard Briand, président de la Collectivité territoriale et M. Yannick Abraham, vice-président et président de la commission philatélique accueillent le groupe ATG des 26 adhérents, août 2022.

Un voyage exceptionnel à Saint-Pierre-et-Miquelon organisé en août 2022 par le président de l'ATG, et en collaboration avec l'agence Havas, a permis à 26 adhérents de découvrir le patrimoine naturel, historique, artistique et philatélique de l'archipel : Saint-Pierre, l'île aux Marins, Langlade et Miquelon. Avec le soutien de la Collectivité territoriale, une journée philatélique s'est déroulée au Musée de l'Arche avec l'émission Premier Jour du timbre « SPM îles d'exception », la rencontre avec les artistes locaux Jean-Jacques Oliviero et Patrick Dérible, des démonstrations de gravure par André Lavergne, une exposition philatélique, la conférence de Jean-Jacques Tillard sur le premier timbre-poste de SPM de 1885 et l'affranchissement de plus de 600 cartes souvenirs SPM envoyées aux adhérents ATG à jour de cotisation.

POUR VOS CADEAUX DE FIN D'ANNÉE, PENSEZ AUX « IMAGIERS ATG »



« L'imagier ATG »

Ce coffret artistique de 61 créateurs de timbres réunit : 43 dessins originaux, 17 gravures taille-douce, 1 gaufrage spécifique, au format timbres 40 x 30 mm.

Pour soutenir l'ATG, vous pouvez commander « l'imagier ATG » (20 € + 5€ de port) auprès du secrétaire **Joël Cavallé**, 21 rue de la Sente du Couvent, 78660 Boenville le Gaillard ou secretariat@artdutimbregreve.com

CARTE DE VŒUX ATG 2023 ADMIRABLES ET VULNÉRABLES

« Après une longue pratique de l'illustration dans les domaines de l'Édition, la Presse, la Publicité et la Télévision, je me suis tournée vers le trompe-l'œil grandeur nature. Puis je suis revenue à une peinture plus "classique", notamment par l'anthropomorphisme.

À la suite du bloc "Oiseaux des îles" que j'ai eu le plaisir de réaliser en 2020, et qui évoque la disparition de certaines espèces d'oiseaux dans les territoires d'outre-mer, il m'a semblé évident et important de mettre l'accent sur la vulnérabilité du monde animal en général, et en particulier sur celui qui nous est proche géographiquement : le Vison d'Europe, le Grand Hamster d'Alsace, le Lynx boréal, le Loup gris, le Bouquetin des Alpes et l'Ours des Pyrénées. En tant que peintre, le choix de ces animaux à partir de listes rouges, est d'abord esthétique, arbitraire, mais loin d'être exhaustif.

Le monde des animaux est fascinant pour tout un chacun qui se plaît à les observer, d'autant plus pour un dessinateur. J'aime en particulier, par l'expression de leurs regards, essayer de restituer des sentiments, et d'établir une sorte d'appel à une prise de conscience. Ce qui m'amène à travailler dans le détail, comme pour mieux les sonder.

C'est toujours avec le même plaisir que je plonge à l'aide de mes pinceaux dans cet univers merveilleusement apaisant qu'est la Nature : c'est ce que je souhaite partager avec tous cette année, une bouffée d'optimisme pour 2023. »

Isabelle Molinard - www.artmajeur.com/isabellemolinard

L'Art du Timbre Gravé Rejoindre l'association

ADHÉREZ, FAITES ADHÉRER VOS AMIS À L'ART DU TIMBRE GRAVÉ

L'Art du Timbre Gravé est une association régie par la loi du 1er juillet 1901. Elle est née de la rencontre entre professionnels de l'art de la gravure, dessinateurs, journalistes spécialisés, philatélistes et amateurs d'art. Son but est de promouvoir, par tous les moyens, l'art de la gravure en général et, en particulier, le timbre en taille-douce, ainsi que tous documents philatéliques le mettant en valeur tant en France qu'en Europe qu'à l'étranger. (Association loi 1901, n° W713002789), Cotisation : 25 € par an.

AVANTAGES ADHÉRENTS

- Revue *Del. & Sculp.* semestrielle
- Gravure originale en taille-douce créée par un ou deux artistes du timbre
- Rencontres avec des artistes dans les salons/expositions
- Assemblée générale dans une ville de France lors des championnats de philatélie (Phila-France)
- Gratuité musée de La Poste (Paris) et musées régionaux (musée des Télécommunications en Flandre, musée postal des anciens ambulants de Toulouse)
- Site Internet www.artdutimbregreve.com
- Visite d'ateliers d'artistes
- Visites-conférences et voyages d'études
- Carte d'adhérent annuelle illustrée par un artiste du timbre.

FACILITEZ-VOUS LA VIE ET CELLE DE LA TRÉSORIÈRE

Renouvelez votre cotisation ATG par virement bancaire et indiquez votre numéro d'adhérent.

Cotisation annuelle ATG 2023 : 25 €.

Art du Timbre Gravé

IBAN n° : FR76 1820 6000 8260 3132 3871 058

BIC : AGRIFRPP882

ATG
2023



IM.