

Patrimoine  
Culturel  
Immatériel  
en France

N° 24

décembre 2023 – juin 2024

# DEL. & SCULP.

JOURNAL DE L'ART DU TIMBRE GRAVÉ



Louis Genty, *Réfléchissons*, illustration pour la couverture de *Del. & Sculp.*, dessin numérique, 2023. (© L. Genty)

**LOUIS GENTY « J'AIME DESSINER DES CORPS, EN MOUVEMENT,  
QUI SE RENCONTRENT »**

« L'ART DU TIMBRE-POSTE GRAVÉ EN TAILLE-DOUCE » INCLUS À L'INVENTAIRE DU PATRIMOINE  
CULTUREL IMMATÉRIEL EN FRANCE

VISITE DE L'IMPRIMERIE DES TIMBRES-POSTE À MALINES - BELGIQUE

LA SOCIÉTÉ DES EXPLORATEURS FRANÇAIS, UNE HISTOIRE À GRAVER DANS LES TIMBRES  
LINE FILHON - SOPHIE BEAUJARD - CYRIL DE LA PATELLIÈRE

**DEL. & SCULP.**

n° 24, décembre 2023 - juin 2024

Revue semestrielle de l'Art du Timbre Gravé

ISSN 2275-8690

**Directeur de la publication**

Pascal Rabier

**Rédacteur en chef**

Pascal Rabier

**Comité de rédaction**Alice Bigot [recherchepci@artdutimbregreve.com](mailto:recherchepci@artdutimbregreve.com)Julie Carbonnier [redactionj@artdutimbregreve.com](mailto:redactionj@artdutimbregreve.com)Monika Nowacka [redaction@artdutimbregreve.com](mailto:redaction@artdutimbregreve.com)Rodolphe Pays [redactionr@artdutimbregreve.com](mailto:redactionr@artdutimbregreve.com)

Gauthier Toulemonde

[redactiong@artdutimbregreve.com](mailto:redactiong@artdutimbregreve.com)**Comité de lecture**

Didier Laporte, Astrid Mull,

**Graphisme et mise en page**

Carole Gerothwohl

**Impression**

Compo Photo Havre

1836 route de Tourville-en-Auge

14130 Saint-Martin-aux-Chartrains

**Ont collaboré à ce numéro**

Pierre Albuissou, Sophie Beaujard, Alice Bigot, Julie Carbonnier, Pierre Couesnon, Thierry Débonnaire, Line Filhon, Louis Genty, Laurence Le Tiec, Monika Nowacka, Marthe Bobik, Cyril de La Patellière, Rodolphe Pays, Pascal Rabier, Gauthier Toulemonde.

La rédaction n'est pas responsable des textes, illustrations, dessins ou photocopies publiés qui engagent la seule responsabilité de leurs auteurs.

La reproduction même partielle des articles ou illustrations contenus dans ce numéro est strictement interdite.

**Conseil d'administration ATG**

PRÉSIDENT : Pascal Rabier

VICE-PRÉSIDENTE : Elsa Catelin

VICE-PRÉSIDENTE : Sarah Lazarevic

TRÉSORIÈRE : Laurence Le Tiec

SECRÉTAIRE / TRÉSORIER ADJOINT : Joël Cavaillé

RÉDACTRICE : Monika Nowacka

MEMBRES DU CONSEIL :

Sophie Beaujard, Tanguy Besset, Jacqueline Cavaillé, Line Filhon, Louis Genty, Marie-Noëlle Goffin, Christophe Laborde-Balen, André Lavergne, Laure Recasens, Gauthier Toulemonde

**Bureau du Conseil**

PRÉSIDENT : Pascal Rabier

[president@artdutimbregreve.com](mailto:president@artdutimbregreve.com)

VICE-PRÉSIDENTE,

chargée des relations avec les artistes : Elsa Catelin  
[relationsartistes@artdutimbregreve.com](mailto:relationsartistes@artdutimbregreve.com)

VICE-PRÉSIDENTE, Sarah Lazarevic

[vicepresidente@artdutimbregreve.com](mailto:vicepresidente@artdutimbregreve.com)

SECRÉTAIRE : Joël Cavaillé

[secretariat@artdutimbregreve.com](mailto:secretariat@artdutimbregreve.com)

TRÉSORIÈRE : Laurence Le Tiec

[tresorerie@artdutimbregreve.com](mailto:tresorerie@artdutimbregreve.com)

RÉDACTION : Monika Nowacka

[redaction@artdutimbregreve.com](mailto:redaction@artdutimbregreve.com)

PORTE-PAROLE DE L'ATG : Christophe Laborde-Balen

[communication@artdutimbregreve.com](mailto:communication@artdutimbregreve.com)

RELATIONS INTERNATIONALES : Louis Genty :

[internationalrelations@artdutimbregreve.com](mailto:internationalrelations@artdutimbregreve.com)**Président d'honneur**

Pierre Albuissou

**Siège social de l'association Art du Timbre Gravé**

Musée de La Poste,

34 boulevard de Vaugirard 75731 Paris cedex 15

**Site Internet**[www.artdutimbregreve.com](http://www.artdutimbregreve.com)

X : @ArtTimbreGrave



# SOMMAIRE

<b>ÉDITORIAL</b> BILAN DE PRÉSIDENTICE 2016-2024.....	<b>3</b>
<b>DOSSIER DE CANDIDATURE</b> , « L'ART DU TIMBRE-POSTE GRAVÉ EN TAILLE-DOUCE » ALICE BIGOT .....	<b>4</b>
<b>VISITE DE L'IMPRIMERIE DES TIMBRES-POSTE</b> À MALINES - BELGIQUE MARTHE BOBIK.....	<b>6</b>
<b>LOUIS GENTY</b> , « J'AIME DESSINER DES CORPS, EN MOUVEMENT, QUI SE RENCONTRENT » PASCAL RABIER.....	<b>8</b>
<b>LA SOCIÉTÉ DES EXPLORATEURS FRANÇAIS</b> , UNE HISTOIRE À GRAVER DANS LES TIMBRES GAUTHIER TOULEMONDE.....	<b>10</b>
<b>GRAVURE ATG</b> . LINE FILHON FAIT RENAÎTRE LE PHÉNIX RODOLPHE PAYS.....	<b>12</b>
<b>CARTE D'ADHÉRENT 2024</b> . PAPILLONS SOPHIE BEAUJARD.....	<b>13</b>
<b>JULIE A LU</b> .....	<b>14</b>
<b>INFOS ATG</b> .....	<b>15</b>

© C. Devaux

**Louis Genty**

Baigné dans une double culture, d'un père originaire du Sud-Ouest et d'une mère californienne, Louis Genty grandit en Île-de-France bercé par les contes périgour-dins, les illustrations de Robert Crumb et les musiques de Patti Smith.

Il prend très tôt le goût du dessin et poursuit cette voie après le bac. Il découvre la gravure dans les cours du soir à l'École Duperré. Tout de suite, c'est le coup de foudre.

Il continue ses études à l'École Estienne, et y trouve un amour pour les miniatures. L'idée de devenir graveur de timbres s'ancre en lui.

Il réalise son objectif grâce à l'aide précieuse de Guy Vigoureux, un graveur de timbres et de cartes de visite, Meilleur Ouvrier de France, qui l'accueille dans son atelier.

Pendant trois ans, Guy va lui expliquer ses méthodes. En parallèle, avec ses anciens amis de l'École, il crée l'association « Atelier de la Carabine », qui donnera des initiations à la gravure et mettra à disposition un atelier pour des artistes. Trois ans plus tard, Guy part profiter de sa retraite et l'atelier ferme. Louis et deux de ses collègues restants vont rebondir en créant un nouvel atelier, l'Atelier MBB, partagé avec les relieurs de l'Atelier du Libraire, dans Paris 2<sup>e</sup>. C'est dans cet atelier que Louis grave des timbres, des ex-libris, et poursuit ses travaux artistiques, que ce soit en peinture, en bijouterie ou en bande dessinée.



éditorial



## Bilan de présidence 2016-2024

En juin 2016, Elsa Catelin, Sophie Beaujard et moi-même avons été élus à la suite de l'équipe dirigeante, Pierre Albuissou, Yves Beaujard et Gérard Guyart, fondatrice d'ATG en 2005. Le 31 mai 2024, une nouvelle équipe dirigeante sera élue par le conseil d'administration après l'assemblée générale au Musée de La Poste. Durant nos deux mandats et demi, nous avons essayé de dynamiser l'association et nous sommes fiers des actions dans les domaines suivants :



Elsa Catelin, Pascal Rabier et Sophie Beaujard, Malines, Belgique, 2023  
(© ATG/L. Le Tiec)

### 1. Juridique :

- Transfert du siège social à Paris, au Musée de La Poste (2016) afin de pérenniser le siège.
- Constitution d'un patrimoine culturel de l'association en dépôt au musée (236 items : matrices, loupe, burins, dessins, gravures, épreuves tests, cartes, etc.).
- Mise à jour des statuts (2017) et du règlement intérieur. Obtention d'un numéro de SIRET pour les relations avec les collectivités publiques.
- Organisation de correspondants territoriaux ATG en métropole et en outre-mer.

### 2. Éditions :

- Évolution artistique depuis 2018 de la carte d'adhérent ATG en confiant libre création à des illustrateurs. Convention avec les artistes.
- Création totale depuis 2017 pour les graveurs réalisant leurs dessins et gravures. La photogravure sur acier étant réalisée par l'imprimerie Philaposte de Périgueux.
- Conception en 2017 d'une carte de vœux artistique qui deviendra en 2021 une carte

de communication imprimée adressée aux adhérents.

- Création d'un produit artistique collectif (61 artistes créateurs de timbres) « L'Imagier ATG 2020 », abécédaire d'images, déclinaison de sujets commençant par les lettres A, T ou G, imprimé aux Ateliers A en offset/taille-douce, conçu et mis en page par Patte et Besset, pour les 15 ans d'ATG.

### 3. Communication :

- Création en 2016 d'un dépliant d'adhésion et conception d'un roll-up mis en page par Pierre-André Cousin pour les salons.
- Création en 2017 de deux marque-pages ATG dont le logo est imprimé en taille-douce.
- Mise en place en 2017 d'une lettre « ATG actualités » adressée aux VIP et à la presse, puis devenue en 2021 une « newsletter » adressée par mail à tous les adhérents.

### 4. Publications :

- 224 pages d'articles en 14 numéros de la Revue *Del. & Sculp* (portraits de 43 artistes dont 16 graveurs). Passage de 12 à 16 pages en 2019. Conception et mise en page par Sarah Bougault, puis depuis 2021 par un prestataire Carole Gerotwohl.
- Routage depuis 2019 par l'imprimeur Compo Photo Havre pour réduire les coûts d'affranchissement et la charge d'expédition.
- Constitution depuis 2021 d'une équipe rédactionnelle de sept personnes animée par un rédacteur en chef.
- Restructuration du site internet ATG et mise en ligne en 2018 par Riusma. Mise en valeur des actualités artistiques des artistes et des dédicaces philatéliques couplées depuis 2019 avec le compte Twitter. Constitution d'une banque de 2 000 images légendées et propriété d'ATG.

### 5. Relations externes :

- Visites de groupes ATG à l'imprimerie des timbres à Périgueux (75 p), visite de l'atelier d'Ève Luquet, voyage culturel et philatélique à Saint-Pierre-et-Miquelon (26 p) pour les 15 ans d'ATG.
- Dépôt en 2023 au ministère de la Culture du dossier de candidature de « L'art du timbre-poste gravé en taille-douce » à l'inventaire national du Patrimoine culturel immatériel avec le soutien de toutes les communautés de l'écosystème philatélique. Validation du dossier le 24 octobre 2023.

Toutes ces actions, la Covid 19 et la hausse des prix nous ont obligés à porter la cotisation à 25 € en 2022 et à 30 € en 2024. Si nous avons réussi à maintenir le nombre d'adhérents (644 en 2017, 720 en 2020, 670 en 2022), il y a des actions que nous n'avons pas pu réaliser (conférences en ligne, coordination des correspondants, esthétique et animation des stands, comité de rédaction web, expositions, promotion des éditions).

Aussi, le mandat d'une nouvelle équipe dirigeante permettra de prendre le relais et d'apporter un nouveau souffle dans la perspective des 20 ans de l'ATG qui est un forum entre les artistes créateurs de timbres, les philatélistes et les esthètes.

**C'est ensemble que l'on doit promouvoir « l'art du timbre ».**

*Pascal Rabier, président*



## PATRIMOINE CULTUREL IMMATÉRIEL

# DOSSIER DE CANDIDATURE : « L'ART DU TIMBRE-POSTE GRAVÉ EN TAILLE DOUCE »

Depuis l'été 2020 nous avons travaillé avec l'Art du Timbre Gravé, l'Adphile, la CNEP, la FFAP ainsi que les graveurs et les philatélistes à la rédaction d'un dossier de candidature pour faire inscrire « L'art du timbre-poste gravé en taille-douce » à l'inventaire national du Patrimoine culturel immatériel.

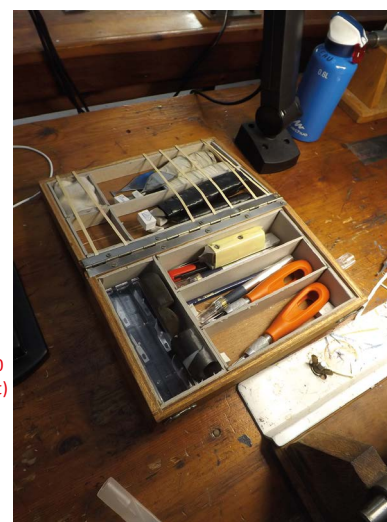


© ATG/A. Bigot



© ATG/A. Bigot

Burins, imprimerie de Philaposte, Alice Bigot 2020



Outils des imprimeurs découpeurs, imprimerie de Philaposte, Alice Bigot 2020 © ATG/A. Bigot

Atelier de gravure, imprimerie de Philaposte, Alice Bigot 2020

La rédaction du dossier ayant été achevée à l'été 2021, il s'est ensuite engagé un processus d'échanges avec le ministère de la Culture afin de faire correspondre ce dernier à ses attentes.

En 2023, le dossier de candidature de « L'Art du timbre-poste gravé en taille-douce » devrait être examiné par le comité du Patrimoine ethnologique et immatériel du ministère de la Culture. Le dossier déposé en janvier 2023 est composé de plusieurs parties permettant de comprendre les savoir-faire liés au timbre ainsi que de faire état des liens existants entre les différentes communautés du timbre.

## QU'EST-CE QUE LE PATRIMOINE CULTUREL IMMATÉRIEL ?

Il s'agit d'une nouvelle catégorie de patrimoine adoptée par l'Unesco en 2003 et complémentaire de la notion de patrimoine matériel et naturel (bâtiments, parcs naturels).

### Définition

« On entend par patrimoine culturel immatériel les pratiques, représentations, expressions, connaissances et savoir-faire ainsi que les instruments, objets, artefacts et espaces culturels qui leur sont associés – que les communautés, les groupes et, le cas échéant, les individus reconnaissent comme faisant partie de leur patrimoine culturel.

Ce patrimoine culturel immatériel, transmis de génération en génération, est recréé en permanence par les communautés et groupes en

*fonction de leur milieu, de leur interaction avec la nature et de leur histoire, et leur procure un sentiment d'identité et de continuité, contribuant ainsi à promouvoir le respect de la diversité culturelle et la créativité humaine. »*

## QU'EST-CE QUE CELA PEUT APPORTER À L'ÉLÉMENT INSCRIT ?

Tout d'abord une reconnaissance nationale et internationale de la valeur culturelle de l'élément pour les communautés et les populations concernées. Ensuite une attractivité pour le public, une valorisation, la possibilité de faire connaître les pratiques et d'accroître la transmission. Enfin, il est possible d'utiliser le logo PCI et celui du patrimoine de l'Unesco, de créer ainsi une échelle de valeur parmi les savoir-faire français et de rendre compte de leur importance.

## OBJECTIF DE LA RECHERCHE

Tout au long de notre travail, nous avons essayé d'associer au maximum les communautés à l'enquête. Que ce soit par les rencontres et entretiens avec les graveurs, les échanges avec les philatélistes ou les différentes relectures, notre objectif a été de porter les mots de ceux qui savent faire afin de faire prendre conscience de l'importance de « L'art du timbre-poste gravé en taille-douce » pour les différentes communautés.

Nous avons ainsi inclus dans notre recherche et échangé avec les communautés suivantes : Philaposte/La Poste, les artistes dessinateurs,



Photo sur acier, imprimerie de Philaposte, Alice Bigot 2020 © ATG/A. Bigot



© ATG/A. Bigot



Test de gravure,  
imprimerie de  
Philaposte, Alice  
Bigot 2020



Rouleau encreur,  
imprimerie de  
Philaposte, Alice  
Bigot 2020

© ATG/A. Bigot

les graveurs, les agents de l'imprimerie de Philaposte Boulazac, les usagers, les collectionneurs, les philatélistes et les associations, les négociants et experts en philatélie, les musées et les institutions, les médias et la recherche.

## LA COMPOSITION DU DOSSIER

Le dossier déposé en 2023 est composé des parties suivantes :

### I. Identification de l'élément : « L'art du timbre-poste gravé en taille-douce »

- Classification Unesco : savoir-faire de l'artisanat traditionnel,
- Les communautés : les services de conception des timbres de Philaposte, les artistes dessinateurs, les graveurs, les imprimeurs de Philaposte, les usagers, les philatélistes, les associations, les chercheurs, les experts,
- Les institutions (Aphile, CNEP, FFAP), les médias, la presse et le Musée de La Poste,
- La description de la pratique : les savoir-faire des graveurs, des artisans et imprimeurs de Philaposte Boulazac, de l'atelier d'impression taille-douce, des philatélistes,
- Les outils, objets et matériels. Le patrimoine bâti.

### II. Apprentissage et transmission

- Modes d'apprentissage et de transmission : chez les graveurs, chez les imprimeurs, chez les philatélistes,
- Organisations impliquées dans la transmission : les écoles, les associations, l'Art du Timbre Gravé, le Musée de La Poste et les graveurs.

### III. Historique

- Repères historiques : 1840, 1849, 1928,
- Évolution/adaptation/emprunts de la gravure
- L'impression des timbres-poste : ateliers taille-douce, l'impression sécurisée.

### IV. Viabilité et mesures de sauvegarde

- Mise en valeur, action de valorisation : vitalité, esthétique, adaptabilité, collectionneurs...
- Menaces et risques : baisse du courrier, courriels, impression hélio/offset, non-visibilité...
- Mesures de sauvegarde existante : charte de la philatélie, actions jeunesse Aphile, ATG...
- Mesures de sauvegarde envisagées : visibilité, communication, expositions, valorisation
- Vitalité, modes de reconnaissance publique : les salons philatéliques, les expositions, Fête du Timbre, les Grands Prix de l'art philatélique, les Trophées du timbre, labels...
- Documentation à l'appui : livres, périodiques, inventaires, bibliographie, filmographie et sitographie, musées.

### V. Participation des communautés, groupes et individus

- Praticiens et contributeurs,

- Soutiens et consentements reçus : La Poste, Adphile, Musée de La Poste, FFAP, CNEP, OEPT Monaco, Cercle de la presse philatélique, École nationale supérieure des arts décoratifs.

### Annexe :

- Les fiches des 16 graveurs (formation, description de leurs pratiques et techniques, espaces de travail et outils, distinctions et réalisations particulières, liens avec les autres communautés, transmission, supports et références),
- Un glossaire,
- Les Grands Prix de l'art philatélique,
- Les Cérès de la philatélie

### RETOURS D'EXPÉRIENCES

Tout au long de la rédaction de ce dossier, nous avons pu prendre conscience de l'implication forte des communautés. Nous avons ainsi pu échanger avec de nombreux contributeurs et interlocuteurs. Ce qui a abouti à un dossier très conséquent qui a dû être remanié avec les conseils du ministère de la Culture (42 p + 108 p d'annexes).

La situation liée au Covid-19 a créé des difficultés pour rencontrer les communautés à cause des annulations des événements ainsi qu'un retard conséquent dans le traitement des dossiers de la part du ministère de la Culture et des écueils pour finaliser le dépôt de la candidature de « L'art du timbre-poste gravé en taille-douce ».

Le ministère de la Culture vient de notifier le 24 octobre 2023 à l'association que « L'art du timbre-poste gravé en taille-douce » est inclus à l'inventaire du Patrimoine culturel immatériel en France (catégorie savoir-faire).

Alice Bigot  
recherchepci@artdutimbregrave.com

**Dans le prochain numéro de Del. & Sculp., nous reviendrons sur les conséquences de cette inclusion à l'inventaire national et nous étudierons la possibilité de présenter une candidature sur la liste représentative du Patrimoine culturel immatériel de l'humanité (UNESCO) en partenariat avec des pays étrangers.**

**Le président Pascal Rabier**



## REPORTAGE

# VISITE DE L'IMPRIMERIE DES TIMBRES-POSTE À MALINES – BELGIQUE

L'imprimerie des timbres-poste de Malines (Mechelen) a ouvert exceptionnellement ses portes, le 25 septembre 2023, aux membres de l'association de l'Art du Timbre Gravé (ATG), à son président, à des administrateurs, à quatre graveurs, à un illustrateur et à des collaborateurs du Musée de La Poste de Paris.



Imprimerie du Timbre Malines, Journée du timbre, timbre de Belgique, 1991. (www.bpost.be)



Le groupe des membres de l'ATG

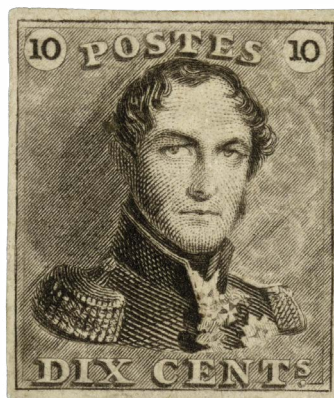
Nous en rêvions depuis longtemps et il nous a enfin été possible de visiter l'imprimerie des timbres-poste de Malines grâce à la demande de Pascal Rabier auprès de la direction de l'imprimerie. Cette visite « exceptionnelle » nous a permis de découvrir les coulisses de *Philately & Stamps Printing*, qui assure la conception et l'impression de tous les timbres-poste de Belgique.

C'est en effet, dans l'Atelier général du timbre de Bruxelles, ancêtre de l'imprimerie, situé en face de la gare du Nord de Bruxelles, que le premier timbre-poste belge *Épaulettes de sa Majesté le roi Léopold 1<sup>er</sup>* a vu le jour en 1849. L'imprimerie des timbres-poste déménagera ensuite ses locaux à Malines, d'abord en 1868 en face de la gare, puis en 1993, dans un complexe moderne et très sécurisé, dans la zone industrielle de Malines-Sud.

Le timbre-poste étant une valeur fiduciaire, l'imprimerie des timbres-poste de Malines répond à des normes de sécurité très strictes et n'ouvre ses portes aux visiteurs que de manière exceptionnelle. La responsable du programme philatélique et marketing de l'imprimerie, Carla De Boodt, nous a accueillis chaleureusement pour la visite des lieux.

L'imprimerie des timbres-poste de Malines fait partie de la division « Direction Timbres-poste & Philatélie » de bpost. Elle emploie aujourd'hui une quarantaine de collaborateurs, dont des techniciens pour la plupart, qui s'occupent de l'impression, de la préparation et de la fabrication des timbres belges. L'imprimerie compte également dans ses équipes deux graphistes et un graveur.

Ainsi, en 2000, les départements administratifs et commerciaux du service Philatélie, situés à Bruxelles, sont transférés dans les locaux de l'imprimerie des timbres-poste à Malines. Carla De Boodt souligne que « *Le Musée postal fondé en 1931 à Bruxelles a cessé d'exister. La plupart des archives sont conservées par les Archives générales de l'État, certaines ont été transférées à l'imprimerie de Malines* ». Dorénavant, c'est l'imprimerie des timbres qui conserve aujourd'hui dans son département philatélique les archives de création et d'impression des timbres de Belgique : les dessins originaux, les maquettes et les projets refusés des timbres-poste, ainsi que le matériel d'impression (plaques de gravure et poinçons gravés des timbres-poste belges) à la suite de la dissolution du Musée postal de Bruxelles.



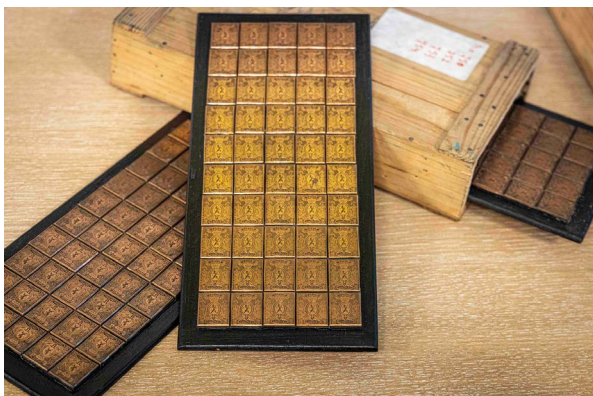
Création du premier timbre-poste belge Léopold 1<sup>er</sup>, *Les Épaulettes*, en 1849. (© bpost)

## HÉLIOGRAVURE, OFFSET OU NUMÉRIQUE

L'atelier « Impression » nous permet de découvrir les coulisses de la fabrication des timbres-poste. Nous y découvrons avec beaucoup d'intérêt les différentes presses utilisées pour la production des timbres-poste belges et les techniques employées. Le parc comprend trois machines de production et de finition : une machine d'impression offset, une presse héliogravure (machine mixte héliotaille-douce) et une machine à perforer. Chaque année, la Poste belge émet une vingtaine de séries de timbres, dont seulement une ou deux émissions sont gravées en taille-douce. Aujourd'hui, la grande majorité des timbres-poste belges sont imprimés en offset et en digital printing (notamment pour les timbres personnalisés

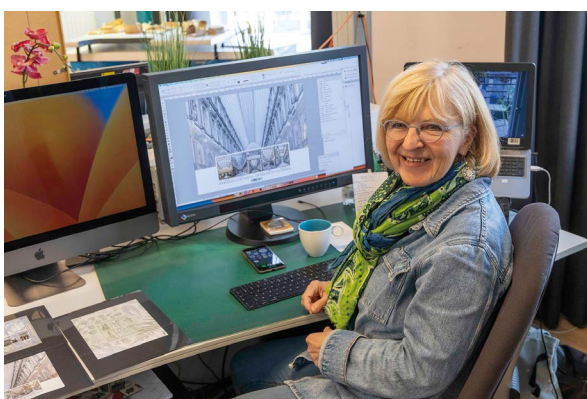


© (ATG/A. Kerstetter)



Plaques de gravure de timbres conservées à l'imprimerie de Malines.

© (ATG/A. Kerstetter)



Myriam Voz, graphiste au département « Conception, Vente et Marketing » nous montre sur son grand écran, son travail quotidien de designer. « Je travaille sur la mise en page des timbres et des blocs-feuillets, souvent à partir d'une base de données images, j'effectue également les corrections chromatiques et typographiques ».

à partir d'une photographie ou d'un dessin). Pour l'impression numérique, la production de timbres utilise une imprimante Xerox. Cette machine d'impression est équipée pour imprimer des timbres personnalisés avec une résolution de 2400 dpi. Elle est également dotée d'un dispositif de sécurité spécial qui permet de vérifier si les timbres sont réellement imprimés par bpost. Ainsi, l'impression des timbres en offset ou en digital printing (impression numérique) connaît, depuis ces vingt dernières années, un véritable essor, tout comme le développement des timbres autocollants vendus en carnets de 10. Le programme philatélique belge fixe cinq grandes dates d'émissions par an.

Outre les timbres-poste belges et les timbres spéciaux à tirages limités pour la Belgique, l'imprimerie de Malines imprime aussi des timbres pour de nombreux opérateurs postaux étrangers.



(isoda ©)

Vue de la presse pour impression en héliogravure (machine d'impression mixte héliogravure et taille-douce), photographie d'Adrien Golinvaux.



(© bpost)

Un technicien est chargé de détecter avec minutie le moindre défaut d'impression et de calage (contrôle d'un bloc-feuillelet lors de la photographie prise par Adrien Golinvaux).

© (bpost)



Gravure afdruk van de originele gravureplaat van de postzegeluitgifte '150 jaar Postzegeldrukkerij te Mechelen' in 2019 (OPC n°4842). Gebaseerd op de afbeelding van de eerste postzegel die werd gedrukt in de drukkerij te Mechelen in 1869, zevens de eerste postzegel met vermelding 'België' (OPC N°26).  
Impression de la gravure réalisée sur la plaque de gravure originale du timbre-poste « Les 150 ans de l'imprimerie du Timbre-poste à Malines » de 2019 (COB n°4842). Basé sur l'illustration du premier timbre-poste imprimé à l'imprimerie de Malines en 1869, qui est le premier timbre-poste avec la mention « Belgique » (COB n°26).

Épreuve de démonstration de gravure, réalisée à partir du poinçon original du timbre-poste, Les 150 ans de l'imprimerie du timbre-poste à Malines de 2019. L'illustration représente le premier timbre-poste avec la mention « Belgique ».



Xavier Clabots (bpost), directeur de la philatélie et de l'imprimerie, Carla De Boodt (bpost), responsable du programme philatélique et marketing et Pascal Rabier, président de l'ATG (© ATG/L. Le Tiec)

Ainsi, des timbres du Luxembourg, du Portugal, de Gibraltar ou bien de l'île de Guernesey y sont imprimés.

La visite de l'imprimerie s'achève par le département *Logistics* (vérification, emballage, expédition). Ici, tous les stocks sont comptabilisés et le service de contrôle et finition s'assure qu'il n'y a pas de timbres fautés avant leur mise en circulation. Le contrôle des timbres concerne tant la qualité que la quantité.

La visite touche à sa fin. Il est déjà midi. Les membres de l'ATG et du Musée de La Poste doivent penser à se sustenter et il nous a gentiment été offert la possibilité de déjeuner au restaurant de l'imprimerie pour clore ce voyage philatélique à Malines.

**Marthe Bobik**



## INTERVIEW

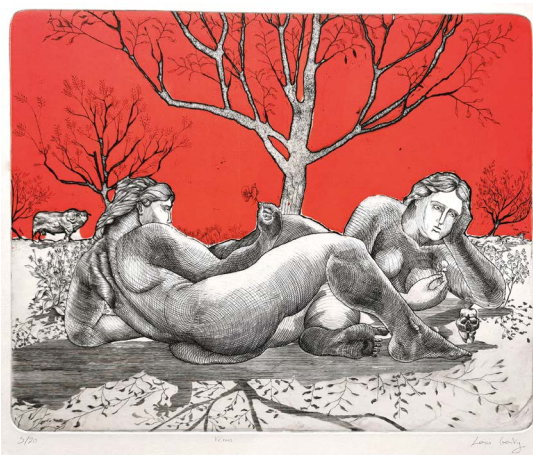
## LOUIS GENTY : « J'AIME DESSINER DES CORPS, EN MOUVEMENT, QUI SE RENCONTRENT »

Au sein de l'atelier parisien de gravure MBB qui associe trois jeunes diplômés de l'École Estienne, « Bovin », surnom de Louis Genty, développe l'art de l'estampe et du timbre. Avec son mentor, Guy Vigoureux, graveur imprimeur, Louis Genty grave en 2020 *la Gorgone* pour l'Imagier de l'ATG. Il crée ses premiers timbres-poste gravés *Napoléon 1<sup>er</sup>* et *Volkswagen 1303 S* en 2021/2022 pour Andorre et Noël 2022 pour Monaco. Il grave son premier timbre-poste *La cité internationale de la langue française en 2022* pour la France.

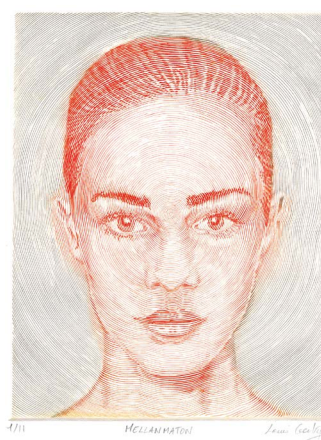


(© ph. L. Genty)

Louis Genty dans l'atelier MBB



Les Vénus, burin et eau-forte, 40 x 50 cm (© L. Genty)



Mellan Maton, Burin manière Mellan, 18,5 x 13 cm (© L. Genty)

**Del. & Sculp.** : Dans votre jeunesse franco-américaine, vous avez apprécié les illustrations du dessinateur américain de la contre-culture Robert Crumb. Qu'est-ce qui vous a touché dans le style psychédélique des années 1960/1970 ?

Louis Genty : La liberté dans sa façon de s'exprimer, se dévoiler sans filtre jusqu'à exploiter ses pensées les plus sombres, pour en faire des dessins originaux, choquants... Une forme de catharsis.

**De nombreux graveurs de timbres ont fréquenté l'École Estienne. Vous avez eu aussi le graveur Louis Boursier comme professeur. Que retenir-vous de cette formation initiale ?**

L.G. : L'École Estienne a été, comme mes collègues, un point déterminant dans ma vie. Françoise Petrovich nous a enseigné une approche très artistique de la gravure, une approche que je mets à profit dans toutes mes commandes, notamment dans les timbres. Cette formation a été complète sur toutes les techniques de gravure, grâce à Caroline Bouyer, Jean-Luc Seigneur et Louis Boursier. C'est ce dernier qui m'a mis mon premier burin dans la main, j'avais emprunté le sien, et gravé durant un mois un faux timbre sur acier pour mon diplôme. C'est à Estienne que j'ai trouvé l'amour de la miniature et mon objectif de graver pour La Poste.

C'est aussi Louis Boursier qui m'a mis en relation avec Guy

Vigoureux, qui fut mon maître pendant trois ans.

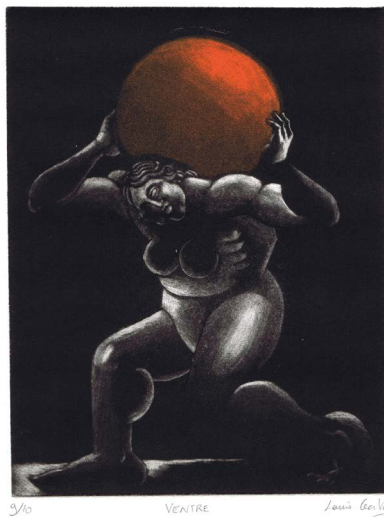
**Le graveur imprimeur Guy Vigoureux a réalisé durant de nombreuses années les gravures annuelles ATG. Qu'avez-vous apprécié pendant ces trois années de transmission ?**

L.G. : Les trois années qui ont suivi ma sortie de l'École ont été des années disons... expérimentales. Guy a accepté de m'apprendre la gravure traditionnelle au burin, ainsi que l'utilisation du pantographe pour graver des cartes de visite. Il m'a fait confiance très rapidement et m'a permis de travailler avec lui sur des commandes. Il m'a présenté au monde de la gravure artisanale parisienne, et a servi d'intermédiaire entre moi et Philaposte.

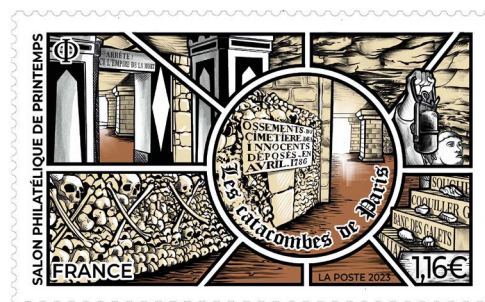
De plus, il nous a permis, à moi et à deux de mes amis d'Estienne, d'installer notre association dans son local. Nous avons créé « l'atelier de la Carabine », sur l'exemple de « l'atelier des Lilas », une association accueillant des artistes en leur mettant à disposition du matériel de gravure. Nous nous sommes essayés au métier d'imprimeur, en imprimant des estampes et des livres d'art. Nous organisons aussi des expositions et des ateliers découvertes en linogravure. Ces années m'ont permis d'essayer plein de choses, de rencontrer énormément de monde dans ce microcosme qu'est la gravure, et petit à petit j'ai commencé à voir un avenir se profiler.



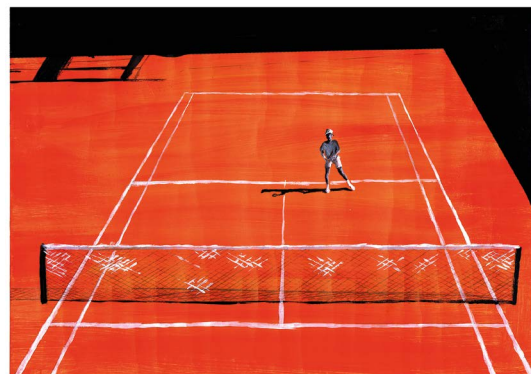




Ventre, Manière noire,  
18,5 x 13 cm  
(© L. Genty)



Salon philatélique de printemps. Les catacombes de Paris (création et gravure Louis Genty, d'après photos © Roger Viollet/Roger Viollet et Gael Kerbaol/Divergence, impression taille-douce, 2023) (© La Poste/L. Genty)



Tennis, planche d'essai pour un projet de livre sur les Jeux olympiques 2024, acrylique, 30 x 40 cm (© L. Genty)

### Pouvez-vous nous parler de votre atelier MBB qui se trouve rue Rameau proche de la Bibliothèque Nationale ?

L.G : Notre nouvelle structure est totalement différente de la précédente. C'est un atelier partagé avec deux autres artistes, François Feydy et Nicolas Bical (anciens élèves de l'École aussi), ainsi qu'avec les relieurs de l'Atelier du Libraire. C'est avant tout un atelier de gravure d'art, où chaque artiste crée ses estampes. Nous avons aussi développé avec Nicolas une partie gravure artisanale, en gravant, à la main et en photogravure, des matrices pour la papeterie de luxe ainsi que des ex-libris pour les bibliophiles.

### Votre premier timbre gravé en taille-douce pour la France La cité internationale de la langue française est émis en 2022. Comment avez-vous appréhendé cette première commande ?

L.G : J'avais déjà gravé deux autres timbres pour Andorre (*Bicentenaire de Napoléon* et *Volkswagen*) donc l'exercice ne m'était pas inconnu. Cependant c'était la première fois que je gravais le dessin d'un autre. Exercice intéressant, car la manière d'aborder le trait ne m'était pas habituelle.

### En 2023, est émis par La Poste un timbre sur les Catacombes de Paris. Vous avez réalisé les dessins et la gravure. Comment avez-vous procédé à la mise en œuvre de ce sujet pas facile ?

L.G : À ce jour, c'est le timbre qui m'a le plus amusé à faire, que ce soit au niveau de la conception ou de la gravure. Le sujet m'a tout de suite « parlé », car un de mes amis d'Estienne était cataphile et m'avait déjà emmené sous quelques plaques d'égout. Je lui ai demandé conseil, et il a réagi très rapidement en me racontant plein d'histoires et de légendes liées aux catacombes, ainsi qu'en me donnant beaucoup d'iconographies. Étant donné l'abondance de références, j'ai choisi de découper le timbre en différentes cases, d'après le motif que l'on trouve sur les plaques d'égout liées directement aux catacombes, les « plaques soleil ». Il y avait plein de petits détails à graver, ce qui rendait le défi d'autant plus intéressant !

### Vous êtes à 27 ans le plus jeune graveur de timbres français. Qu'est-ce qui vous plaît dans ce métier ?

L.G : Ce métier est selon moi le mélange parfait entre l'art et

l'artisanat. Je peux y assouvir mon besoin de création, à travers la conception du timbre, et faire travailler mes mains à travers un savoir-faire ancestral. De plus, les timbres nous apprennent des petits bouts d'histoire dont on n'a jamais entendu parler. (Par exemple, qui savait que New York avait à la base été baptisée « Nouvelle Angoulême » en l'honneur de François I<sup>er</sup> ?).

### Bilingue, vous avez pris la fonction de chargé des relations internationales à l'Art du Timbre Gravé. Que souhaitez-vous développer avec les artistes et les adhérents étrangers ?

L.G : Cette association a créé un lien concret entre les artistes du timbre. Je pense que, sans elle, la communication entre artiste et philatéliste serait beaucoup plus compliquée. J'aimerais étendre ce lien à travers le monde entier, car le timbre ne se limite pas à nos frontières et nous avons beaucoup à apprendre des autres pays.

### Pour la première fois avec vos collègues de l'atelier MBB, François Feydy et Nicolas Bical, vous avez exposé et participé au salon de l'estampe 2023 à Paris 6<sup>e</sup>. Qu'y avez-vous appris ?

L.G : Nous avons déjà exposé auparavant avec « l'atelier de la Carabine », mais c'était la première fois que nous exposons depuis la pandémie. C'est une des rares occasions de rencontrer des artistes graveurs et un plaisir, car j'y retrouve les gens qui nous ont soutenus et conseillés depuis le début de notre aventure (je pense notamment à Kristin Meller, Raoul Velasco, ainsi qu'à Olaf Idalie, ou à l'association Manifestampe, qui nous avait permis d'exposer dans son local). J'ai trouvé que le niveau et la diversité des estampes proposées avaient encore franchi un cap. C'est l'occasion parfaite pour échanger nos techniques, se nourrir de l'art proposé et des différentes visions que les artistes ont de la gravure. De plus, mes estampes ont été très bien accueillies, j'en garde un super souvenir.

### Vous avez créé spécialement un dessin intitulé *Réfléchissons* pour la couverture de la revue de *Del. & Sculp.* n° 24. Qu'avez-vous voulu exprimer à travers cette image ?

L.G : J'aime dessiner des corps, en mouvement, qui se rencontrent. L'idée était de garder une subtile incompréhension dans la pose, que les deux personnes aient l'air d'exprimer de la compassion et en même temps de la lutte, dans le but d'illustrer ce qui peut se passer, lorsque l'on réfléchit à deux. Aussi, les deux yeux fusionnent pour ne devenir qu'un regard, qui va de l'avant.

Pascal Rabier

@swillyjuice ; louis.genty@yahoo.fr

Sites : www.louisgenty.fr , www.exlibrisfrance.fr

Mail ATG : internationalrelations@artdutimbregrave.com



Fresque de l'atelier MBB, acrylique, 50 x 250 cm (© L. Genty)

## INSPIRATION

# LA SOCIÉTÉ DES EXPLORATEURS FRANÇAIS, UNE HISTOIRE À GRAVER SUR LES TIMBRES

**Le 30 juin 1937, une quinzaine d'hommes et de femmes décident de fonder le « Club des Explorateurs et des Voyageurs Français ». La Société des explorateurs français (SEF) - bientôt son nouveau nom - voit le jour. Parmi les fondateurs, Paul-Émile Victor, Robert Gessain, vite rejoints par d'autres personnalités remarquables comme Alexandra David-Neel. Particularité de ces derniers : tous ont été timbrifiés.**



TAAF, *Hommage à Paul-Émile Victor (1907-1995)*, dessin et gravure de Pierre Béquet, impression taille-douce, 1996 (© TAAF/P. Béquet)



France- Groenland, Jean-Baptiste Charcot (1867-1936), dessin et gravure Martin Mörck, impression taille-douce, 2007 (© La Poste/M. Mörck)

C'est avec un réel plaisir que je rédige cet article, alors que je m'apprête à vivre seul à près de 3 500 mètres d'altitude dans les Alpes pour une durée que je ne connais pas encore. Nous sommes en octobre, époque où les hommes redescendent dans la vallée. Que se passe-t-il alors là-haut ?

La curiosité est l'un des ressorts de l'exploration. Je suis membre de la SEF comme d'autres collectionneurs de timbres à l'instar de Bernard Jimenez et Serge Kahn. La passion qui nous habite trouve ses sources dans l'immensité grand de la géographie de la planète aussi bien que dans le format A4 des albums. Mentionnons également parmi les explorateurs passionnés de philatélie Stéphane Dugast – membre du conseil d'administration de la SEF – qui a souvent collaboré à *Timbres magazine*.

1937, c'est l'année de l'Exposition universelle (officiellement « Exposition internationale des arts et des techniques appliqués à la vie moderne ») qui a son timbre dessiné et gravé par Jules Piel, de l'inauguration de l'aéroport du Bourget mais aussi de la traversée de l'Atlantique par l'aviatrice nord-américaine Amelia Mary Earhart, timbrifiée dans un carnet rendant hommage à douze grands voyageurs parmi lesquels figure Alexandra David-Neel, première femme d'origine européenne à séjourner à Lhassa, au Tibet. Cette année-là, le docteur Robert Gessain, le cinéaste Fred Matter-Steveniers, le géologue Michel Pérez et l'ethnologue Paul-Émile Victor reviennent de la première traversée française de la calotte glaciaire du Groenland. Bertrand Flornoy débarque d'Amazonie péruvienne. Le géologue Louis Liotard repart pour le Tibet oriental.

Comme le mentionne le site de la SEF : « 1911, le Norvégien Roald Amundsen et ses compagnons atteignent le Pôle Sud, dernier espace géographique encore vierge de la Terre. Désormais, la plupart des lieux emblématiques de la planète ont été explorés. Les



TAAF, *Roald Amundsen (1872-1928)*, dessin et gravure Yves Beaujard, impression taille-douce, 2012 (© TAAF/Y. Beaujard)

hommes connaissent la géographie, les côtes, les fleuves et les grandes zones de répartition des populations. Le temps des « grandes découvertes » semble être révolu, mais pas celui de l'exploration ! ». Louis Audouin-Dubreuil, une des figures marquantes des années 1920, l'un des chefs d'expédition des Croisières André Citroën (« noire » à travers le continent africain et « jaune » en Asie), devient le premier président de la SEF (le président actuel est Olivier Archambeau).

Le groupe Liotard (en souvenir de Louis Liotard assassiné au Tibet en 1940) – qui organise la première grande expédition de l'après-guerre en Afrique – fournit à la SEF de nombreux membres. Rejoignent également la Société les Sahariens dont Guy de Beauchêne et Jean-Claude Berrier, les hommes des fleuves, Jean Rouch, Jean Sauvy et Pierre Ponty, Jean Laporte, Joseph Grelier, ceux de la forêt dense, Jean Cornuau,

Dominique Darbois, Paule Bernard, Lucien Demesse et Pierre-Dominique Gaisseau, les « Trans-Américains » Guy Morance et Jean Raspail. Un contingent important de sociétaires est également constitué des polaires et ces derniers figurent en bonne place dans les albums des collectionneurs des TAAF. Si la figure emblématique demeure Paul-Émile Victor, elle ne doit surtout pas cacher d'autres personnalités exceptionnelles, les timbres à leur effigie perpétuent leur mémoire (se reporter à l'encadré).

La collection dédiée à la SEF est vaste dès lors qu'on y adjoint les timbres consacrés aux territoires explorés dont les fonds marins portés à l'image par Jacques-Yves Cousteau et Éric Tabarly, marins médiatiques et tous les membres de la SEF. Les passionnés de montagne penseront à se procurer le timbre consacré à la conquête de l'Annapurna émis en 2000 à laquelle ont participé Maurice Herzog et Louis Lachenal également membres. On les retrouve parfois indirectement comme avec le timbre consacré au premier vol Paris-New York sans escale que l'on doit à Maurice Bellonte. Le carnet « *La Terre vue de la Station spatiale internatio-*



(© TAAF/P. Béquet)

TAAF, Robert Gessain (1907-1986), dessin et gravure de pierre Béquet, impression taille-douce, 1988

## LES TAAF, CONTRIBUTEUR EXCEPTIONNEL

Les philatélistes qui s'intéressent aux grands explorateurs sont régulièrement comblés. Collectionner les TAAF, c'est s'embarquer avec Marion Dufresne, Yves de Kerguelen, Dumont d'Urville, Charcot et tant d'autres. Parmi les anciens sociétaires timbrifiés citons : Paul-Émile Victor, Robert Gessain, Robert Pommier, André-Franck Liotard, Yves Vallette, Raymond Latarget, Robert Guillard, Robert Genty, Michel Barré, Claude Pieri.



(© TAAF/P. Béquet)

TAAF, Robert Genty (1910-2001), dessin et gravure de Pierre Béquet, impression taille-douce, 2004



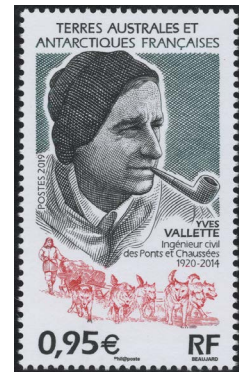
(© TAAF/P. Béquet)

TAAF, André-Franck Liotard (1905-1982), dessin et gravure de Pierre Béquet, impression taille-douce, 1985



TAAF, Robert Guillard (1919-2013), dessin et gravure d'Yves Beaujard, impression taille-douce, 2015 (© TAAF/Y. Beaujard)

TAAF, Yves Vallette (1920-2014), dessin et gravure d'Yves Beaujard, impression taille-douce, 2019



(© TAAF/Y. Beaujard)

male » émis en 2018 permet de faire figurer dans les albums un dénommé Thomas Pesquet, membre de la SEF, le plus médiatique aujourd'hui.

« La SEF, rappelle le site, contribue à la connaissance des régions mal connues de la Terre. Elle accueille en son sein des hommes et des

femmes qui proposent souvent des recherches et des approches originales dans des zones d'accès très difficile, qui approchent des tribus oubliées ou conquièrent des cimes inviolées, qui tentent des routes maritimes extrêmes ou naviguent sur des rivières peu fréquentées, visitent les jungles les plus impénétrables, qui découvrent le monde souterrain et les faces cachées de notre planète, ou encore qui participent à l'exploration du système solaire ou de l'infiniment petit. »

La Société valorise à présent moins l'exploit comme au temps des fondateurs que les missions scientifiques contribuant à la préservation de notre environnement.

Cela ne va pas à l'encontre des valeurs de l'esprit d'aventure qu'elle a toujours prônées. Ainsi en 1945 au sortir de la guerre, elle souscrit à l'idée du président de la République Vincent Auriol de la nécessité d'un « réarmement moral » afin de redonner espoir aux peuples qui viennent de s'entre-déchirer. Le pouvoir politique français soutient alors fortement l'exploration et c'est ainsi qu'est créé le « Prix Liotard » destiné à récompenser les plus grands explorateurs de l'époque remis par le président de la République française lui-même.

Aujourd'hui la SEF continue de s'adresser au grand public à travers différents cycles de conférences et partenariats, des collections éditoriales ou encore par sa présence dans des festivals (dont le festival Lumexplore qu'elle organise chaque mois de septembre à La Ciotat) et d'autres événements. Elle aide aussi à l'émergence de nouveaux projets d'expéditions (notamment pour les plus jeunes), en accordant son parrainage.

Nombreux sont les anciens membres de la SEF qui n'ont pas encore été timbrifiés, à commencer par les pionniers. Faire vivre la mémoire de ces illustres explorateurs est important pour les philatélistes tout comme pour la jeunesse en quête de sens et de repères. Un timbre dédié à cette honorable société de 76 ans déjà serait aussi une belle reconnaissance pour toutes les actions passées et actuellement entreprises.

## LES SUISSES ÉGALEMENT PRÉSENTS



France, Solar Impulse, pionnier de la transition écologique, création Eloïse Oddos, impression héliogravure, 2021 (© La Poste/E. Oddos)

(du 1<sup>er</sup> au 21 mars 1999) à bord du ballon *Breitling Orbiter 3* et a codéveloppé et piloté l'avion solaire *Solar Impulse* à bord duquel il réalise un tour du monde de mars 2015 à juillet 2016.

Le premier tour du monde de l'histoire à l'énergie solaire a été réalisé par Raphaël Domjan avec le bateau *Planetsolar* en 2010-12.

A noter qu'un Franco-suisse Christian Clot est membre du Comité directeur. Il est connu pour ses expéditions en Patagonie et en cordillère Darwin ; dont il a réalisé en solitaire la première exploration de la partie centrale en 2006, ainsi que ses expéditions en milieux climatiques extrêmes. Il dirige l'institut de recherches « Human Adaptation Institute ».

On peut être Suisse et membre de la SEF, comme Bertrand Piccard qui a accompli avec le pilote britannique Brian Jones, le premier tour du monde en ballon



Monaco, Transport Planet Solar, dessin et gravure Pierre Albuissou, impression taille-douce, 2012 (OETP Monaco/P. Albuissou)



GRAVURE ATG 2023

# LINE FILHON FAIT RENAIÎTRE LE PHÉNIX

**Pour la traditionnelle gravure de l'année de L'Art du Timbre Gravé, Line Filhon a réalisé un phénix qu'elle a dépeint à la fois déterminé et maître de sa force. Une œuvre qui est aussi un hommage aux techniques de gravure et à l'art philatélique.**



ATG 2023

Line Filhon

Line Filhon, *Le phénix*, dessin, 2023 (© L. Filhon)

« J'adore les animaux, et je n'ai pas eu l'occasion d'en dessiner et d'en graver pour les timbres que j'ai réalisés. Peut-être que ce phénix donnera des idées à Philaposte... »

Line Filhon dans son atelier, 2023

Line Filhon, *Le phénix*, matrice gravée en taille-douce, 2023 (© ATG/L. Filhon)

**L**e phénix, créature mythique, chimérique, ressuscitant de ses cendres, incarnant depuis l'Antiquité l'énergie éternelle... Le phénix, oiseau révérend partout sur la planète, vénéré par tous les peuples, toutes les cultures, source intarissable pour l'imaginaire... C'est cette figure de légende universelle que Line Filhon a choisie comme thème de la « gravure de l'année 2023 » qu'elle vient de réaliser pour L'Art du Timbre Gravé. Pas par hasard. Et pour de multiples raisons.

« Je me suis décidée très vite, je n'ai pas vraiment réfléchi à d'autres sujets, ça s'est imposé à moi, raconte-t-elle. L'idée de la renaissance, de la combativité, de la résilience aussi que porte le phénix, c'est quelque chose qui me touche personnellement comme professionnellement, qui me parle, s'ajoute à ça également le parallèle avec le certain regain pour la philatélie que l'on observe en ce moment, la recrudescence de l'intérêt semblant se profiler aujourd'hui pour ces petits objets d'art que sont les timbres. »

Et puis, et ce n'est pas la moindre des motivations, Line Filhon adore les animaux. Si jusqu'à présent, parmi les plus de 60 timbres dont on lui a confié la création, elle n'a guère eu le loisir d'en reproduire, elle en a cependant beaucoup dessiné et gravé dans ses précédentes vies professionnelles. Notamment lorsqu'elle travaillait dans le domaine de la papeterie ou encore pour des particuliers. Malgré cet intérêt appuyé, il lui a d'abord fallu se documenter, s'appuyer sur des photos, des dessins, se nourrir d'œuvres dédiées à ce fabuleux et étrange volatile. « J'ai cherché à exprimer, à traduire ce que je ressens de l'esprit du phénix, sa volonté farouche, son côté indestructible, explique Line Filhon. Son ambition aussi, en lui ouvrant toutes grandes les ailes, sa manière d'assurance tranquille à travers la posture, le regard. »

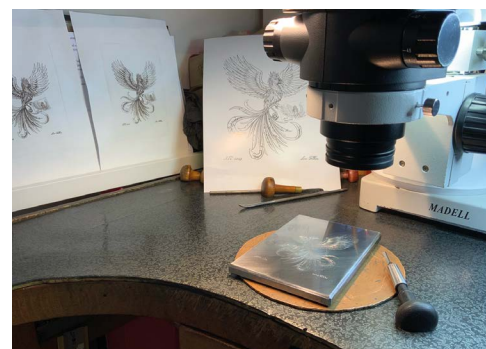
Line Filhon, *Le phénix*, gravure ATG 2023 (© ATG/L. Filhon)

Un traitement qui pour l'artiste se suffit à lui-même. Line Filhon n'a en effet pas souhaité ajouter d'éléments complémentaires au fier portrait qu'elle a fait de l'animal. « À un moment, j'ai eu un doute, est-ce que j'ajoute des plumes, des bribes de choses autour de l'oiseau, confie-t-elle. Mais j'ai tout de suite renoncé, je me suis dit, non, il n'y a besoin de rien d'autre. »

Même retenue pour la couleur du phénix. S'il est souvent représenté éclatant, flamboyant, Line Filhon a, elle, préféré une mise en couleur monochrome, pas si vive, comme apaisante. « Je ne le voulais pas trop fuchsia, trop vermillon, trop violent, indique-t-elle. Je le voulais à la fois fort et dans la maîtrise, et ce rouge un peu carmin m'a paru adapté. »

Si ce phénix de Line Filhon n'est pas destiné à faire l'objet d'un timbre, il n'en est pas moins inscrit dans l'univers philatélique. Il tient en effet entre ses griffes une petite vignette dentelée où figure – inversée, hommage à la technique de la gravure – l'exacte reproduction de l'œuvre. « J'avais d'abord dessiné les deux oiseaux en position identique, regardant dans la même direction, précise-t-elle. Et puis je me suis ravisée, je trouvais que ça manquait de sens, ainsi, sans même se regarder ils se font un peu face, et le phénix se voit dans le timbre comme dans un miroir. » Comme une renaissance...

Rodolphe Pays



Atelier de Line Filhon, épreuves, 2023 (© L. Filhon)



## CARTE ATG 2024

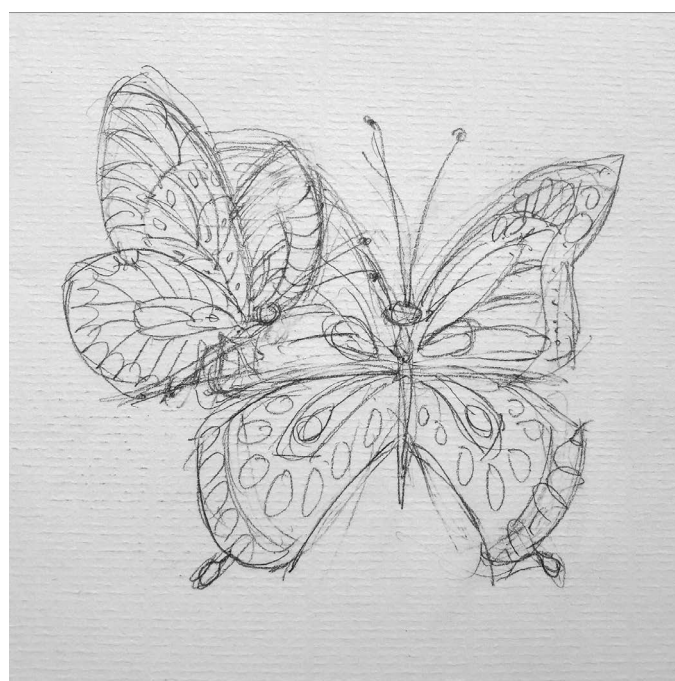
# PAPILLONS

**Sophie Beaujard, illustratrice et graveuse, a réalisé en 2016 pour l'association Art du Timbre Gravé sa première gravure « Les Pays-Bas » et la mise en page du dépliant d'adhésion, puis en 2017 la première carte de vœux virtuelle ATG (portraits des six membres du Bureau de l'association, cf. site web [www.artdutimbregrave.com](http://www.artdutimbregrave.com)).**

**Aujourd'hui, Sophie Beaujard crée l'illustration de la carte d'adhérent ATG pour 2024.**



Sophie Beaujard, sources et croquis, 2023 (© S. Beaujard)



Sophie Beaujard, croquis du papillon, 2023 (© S. Beaujard)

L'artiste commente ainsi son illustration :

« Mon dessin pour la carte d'adhérent 2024 est une libre inspiration autour du thème du papillon et de la nature. Un jeu autour des formes, de la couleur, de la légèreté. J'ai volontairement choisi un assemblage entre une illustration riche et haute en couleur et mon croquis de départ, plus spontané, plus volatile, fragile et léger.

J'ai créé une planche d'inspirations de tous ces éléments. Figurent aussi mes croquis de départ pour le projet.

Je me suis amusée à recréer le corps du papillon avec des éléments végétaux : une mûre figurant sa tête, des feuilles pour son corps, de petits épis de blé en guise d'antennes... Le tout étant un

jeu d'assemblages, de collages et, surtout, de couleurs, puisque, contrairement aux contraintes des couleurs limitées des timbres imprimés en taille-douce, notre carte d'adhérent nous offre cette belle possibilité ! »

**Sophie Beaujard**



Sophie Beaujard, dessins projets, 2023 (© S. Beaujard)



Carte d'adhérent ATG 2024, illustrations de Sophie Beaujard, impression offset/ taille-douce, Ateliers A, Châtillon (© ATG/S. Beaujard)



## JULIE A LU

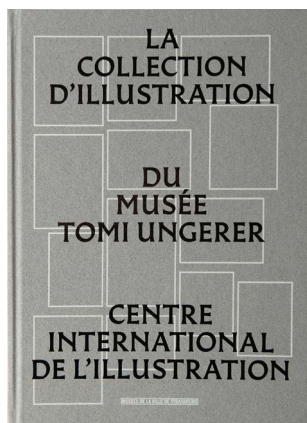
### MARIANNE, LES VISAGES DE LA RÉPUBLIQUE



A l'occasion de l'exposition du Musée de La Poste intitulée « Marianne, les visages de la République », la commissaire de l'exposition Monika Nowacka signe un catalogue qui retrace l'iconographie de

la Marianne de l'année 1944 à nos jours. Le timbre-poste dit d'usage courant s'impose comme un symbole de la République française, d'abord parce qu'il est un objet du quotidien mais aussi un emblème lié à un mandat présidentiel en particulier. Au-delà de l'allégorie du timbre-poste en tant que représentation de la Liberté ou de la République, c'est aussi le travail et l'intention des artistes qui sont mis en avant. Ainsi, si le catalogue donne à voir les projets retenus et leur contexte historique et politique, les projets refusés sont aussi représentés en partie, ce qui donne une idée de la diversité et de la richesse des propositions émises lors du concours. Enfin, une double page est consacrée aux symboles et attributs de la République. C'est donc un ouvrage à se procurer absolument, qui fait référence et reste plus que jamais d'actualité, puisque « l'histoire des Marianne continue ». Monika Nowacka, *Marianne, les visages de la République*, catalogue de l'exposition, création graphique Valérie Besser, éd. Musée de La Poste, Paris, 2023, 60 p, [www.museedelaposte.fr](http://www.museedelaposte.fr)

### LA COLLECTION D'ILLUSTRATION DU MUSÉE TOMI UNGERER

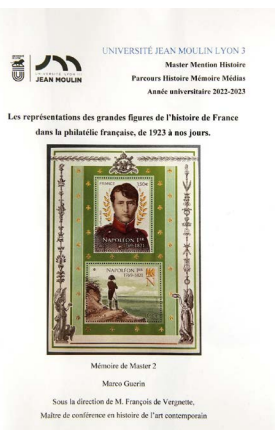


Tomi Ungerer (1931-2019) était un peintre, dessinateur, illustrateur et auteur français. Il a écrit pour les enfants, mais abordait aussi des thèmes pour adultes, plus satiriques et controversés. Il a gravé ou dessiné plusieurs produits philatéliques, dont un carnet pour la Croix-Rouge française intitulé « L'entraide » en 1992 ou encore un timbre de service pour le Conseil de l'Europe, « Jardinier semant des étoiles » en 2005. Le catalogue « La collection d'illustration

du Musée Tomi Ungerer », édité par les musées de la Ville de Strasbourg, met en avant l'ensemble exceptionnel sur le thème de l'illustration constitué justement par le Musée Tomi Ungerer, créé en 2007 pour exposer la collection unique de l'artiste. Au-delà de l'œuvre de ce grand artiste, le catalogue fait découvrir la richesse et la diversité de l'art de l'illustration, à la manière d'un catalogue raisonné.

Thérèse Willer, Joffrey Roubinet, *La collection d'illustration du Musée Tomi Ungerer, Centre international de l'illustration*, éd. Musées de la ville de Strasbourg, 2021, 184 p, 300 illustr.

### LES REPRÉSENTATIONS DES GRANDES FIGURES DE L'HISTOIRE DE FRANCE DANS LA PHILATÉLIE



Marco Guérin est l'auteur d'un mémoire qui clôt cinq années d'étude en histoire, au sein de l'université Jean Moulin Lyon 3. Sous la direction de M. François de Vergnette, maître de conférences en histoire de l'art contemporain, Marco Guérin met en lumière les représentations des grandes figures de l'histoire de France dans la philatélie française, de 1923 à nos jours. L'auteur montre la manière dont le timbre-poste, vu comme un objet d'usage courant pour certains, est aussi « le témoin de l'histoire

d'un pays ». Ce sont les timbres dits « de collectionneurs » qui sont étudiés, au travers des grandes figures historiques françaises, à commencer par le type *Pasteur* en 1923. Certains projets refusés et leurs maquettes, ainsi que les archives de fabrication des timbres-poste sont aussi abordés. Un index des noms ainsi qu'une bibliographie complètent cette analyse, qui a obtenu un excellent retour de la part du jury. Marco Guérin, *Les représentations des grandes figures de l'histoire de France dans la philatélie française, de 1923 à nos jours*, mémoire de Master 2, Histoire Mémoire Médias, Université Jean Moulin Lyon 3, 2023, 340 p.

### NOUVELLES DU PARADIS, LA CARTE POSTALE DE VACANCES



Ce catalogue, issu de l'exposition en cours au Musée de La Poste jusqu'au 18 mars prochain, met en avant l'histoire populaire et joyeuse de la carte postale touristique, mais aussi la « civilisation de l'image », qui reste plus que jamais d'actualité. La carte postale est appréhendée selon différents regards : d'abord un objet visuel, mais également un objet économique avec l'essor des réseaux d'éditeurs. Elle est aussi un objet de correspondance, « puissant vecteur de lien social », et l'objet de collection qui s'échange de par le monde. Le parti pris de ce catalogue d'exposition est de proposer une approche croisée sur la carte postale de vacances : historiens, sociologues, artistes... au travers d'une collaboration entre le Musée de La Poste et les Archives nationales. Marie-Ève Bouillon, Valérie Perlès, *Nouvelles du paradis, la carte postale de vacances*, catalogue de l'exposition, éd. Loco / Musée de La Poste, Paris, 2023, 250 p,

**Julie Carbonnier**

Ouvrages disponibles chez les auteurs ou en consultation au Centre de ressources documentaires du Musée de La Poste, Paris.



# INFOS ATG

## PHILA-FRANCE 2023



Chalon-sur-Saône, Chez Jules, dîner informel ATG, 27 mai 2023 (© ATG/L. Le Tiec)

## CORRESPONDANT TERRITORIAL



L'artiste illustratrice Florence Gendre a été retenue en mai 2023 par le conseil d'administration comme correspondante ATG pour le Gers (32).  
Mail : [correspondant.gers@artdutimbregreve.com](mailto:correspondant.gers@artdutimbregreve.com)

Florence Gendre à Monacophil  
(© ATG/ph. Le Tiec)

## PARIS-PHILEX 2024 (30 MAI -1<sup>ER</sup> JUIN)

L'association ATG organisera son assemblée générale 2024 le 31 mai 2024 à 10 h dans l'auditorium du Musée de La Poste, 34 boulevard de Vaugirard, Paris 15<sup>e</sup>.

## CARTE DE VŒUX ATG 2024

### OISOVAGUE

« Il vient du fond du ciel l'oiseau.  
Voilà l'oiseau vague. C'est l'alcyon, vaste oiseau des mers,  
ses ailes de géant l'empêchent de marcher.  
C'est le grand oiseau blanc qui glisse l'aile sous le vent.  
Voici : c'est l'oiseau qui signale la terre aux marins  
perdus en mer.  
Faites, faites, faites un vœu en le voyant...  
Ici, c'est inversé, lui-même apporte ses vœux.  
Toutes sortes de vœux. En voulez-vous ?  
En voilà : des jaunes, des verts, des bleus ! »

Cyril de La Patellière

## L'Art du Timbre Gravé

### Rejoindre l'association

#### ADHÉREZ, FAITES ADHÉRER VOS AMIS À L'ART DU TIMBRE GRAVÉ

L'Art du Timbre Gravé est une association régie par la loi du 1er juillet 1901. Elle est née de la rencontre entre professionnels de l'art de la gravure, dessinateurs, journalistes spécialisés, philatélistes et amateurs d'art. Son but est de promouvoir, par tous les moyens, l'art de la gravure en général et, en particulier, le timbre en taille-douce, ainsi que tous documents philatéliques le mettant en valeur tant en France et en Europe qu'à l'étranger. (Association loi 1901, n° W713002789, SIRET 915 400 402 00011), Cotisation : 30 € par an.

#### AVANTAGES ADHÉRENTS

- Revue *Del. & Sculp.* semestrielle
- Gravure originale en taille-douce créée par un ou deux artistes du timbre
- Rencontres avec des artistes dans les salons/expositions
- Assemblée générale dans une ville de France lors des championnats de philatélie (Phila-France)
- Gratuité musée de La Poste (Paris) et musées régionaux (musée des Télécommunications en Flandre, musée postal des anciens ambulants de Toulouse)
- Site Internet [www.artdutimbregreve.com](http://www.artdutimbregreve.com)
- Visite d'ateliers d'artistes
- Visites-conférences et voyages d'études
- Carte d'adhérent annuelle illustrée par un artiste du timbre.

#### FACILITEZ-VOUS LA VIE ET CELLE DE LA TRÉSORIÈRE

Renouvelez votre cotisation ATG par virement bancaire et indiquez votre numéro d'adhérent.

**Cotisation annuelle ATG 2024 : 30 €.**

**Art du Timbre Gravé**

**IBAN n° : FR76 1820 6000 8260 3132 3871 058**

**BIC : AGRIFRPP882**

## POUR VOS CADEAUX

### PENSEZ AUX IMAGIERS ET AUX GRAVURES ATG

Pour soutenir l'ATG, vous pouvez commander les gravures annuelles (10 €) ou/et « l'Imagier ATG » (20 € + 5 € de port) auprès du secrétaire **Joël Cavallé, 21 rue de la Sente du Couvent, 78660 Boenville le Gaillard** ou [secretariat@artdutimbregreve.com](mailto:secretariat@artdutimbregreve.com)



« L'imagier ATG » (© ATG/ph. Le Tiec)

L'oiseau de bon augure  
Vous apporte des vœux  
Sincères, je l'assure.  
Ils sont bons et nombreux :

Deux fois mille d'abord  
Et plus vingt-quatre encor !

*Cyril de la Patellière*

